

配料表

生牛乳、脱盐乳清粉、食用植物油和油(1,3-二油酸-2-棕榈酸甘油三酯、葵花籽油、椰子油、亚麻籽油)、全脂乳粉、低聚半乳糖、低聚果糖、乳糖、花生四烯酸(ARA)、二十二碳六烯酸(DHA)、乳清蛋白粉、矿物质【磷酸三钙、柠檬酸钾、氯化钠、氯化钾、硫酸镁、碳酸钙、碘酸钾、硫酸铜、硫酸亚铁、硫酸锌、亚硒酸钠、硫酸锰】、维生素【维生素C(L-抗坏血酸)、氯化胆碱、维生素E(dl-α-醋酸生育酚)、维生素B6(盐酸吡哆醇)、维生素D(胆钙化醇)、维生素A(醋酸视黄醇)、烟酰胺、泛酸(D-泛酸钙)、叶酸、生物素(D-生物素)、维生素K1(植物甲萘醌)、维生素B2(核黄素)、维生素B1(盐酸硫胺素)、维生素B12(氰钴胺)、酪蛋白磷酸肽、牛磺酸、核苷酸(5'-胞苷酸二钠、5'-尿苷酸二钠、5'-单磷酸腺苷、5'-肌苷酸二钠、5'-鸟苷酸二钠)、肌醇、叶黄素、左旋肉碱

喂哺建议表

月龄	每日喂哺次数	每次使用量	
		温开水用量(mL)	专用平匙数
0-1周	8	30	1
1-2周	7	60	2
2周-1月龄	6	90	3
1-2月龄	5-6	120	4
2-4月龄	5	150	5
4-6月龄	4-5	180	6

- 请使用本品随附专用量匙，1平匙奶粉约4.5g。
- 也可根据宝宝个体差异，按照医生建议，调整喂哺量。未经医生建议请勿随意改变喂哺量。
- 请按照喂哺建议表中所建议的比例用量冲调，未经医生建议请勿改变冲调浓度。

营养成分表

项目	单位	每100kJ	每100g
能量	kJ	100	2100
蛋白质	g	0.53	11.10
脂肪	g	1.24	26.10
亚油酸	g	0.12	2.60
α-亚麻酸	mg	15.2	320
碳水化合物	g	2.58	54.1
维生素			
维生素A	μg RE	17.4	366
维生素D	μg	0.60	12.50
维生素E	mg α-TE	0.16	3.40
维生素K1	μg	1.27	26.70
维生素B1	μg	17.4	366
维生素B2	μg	23.7	497
维生素B6	μg	10.5	220.0
维生素B12	μg	0.030	0.620
烟酸(烟酰胺)	μg	119	2500
叶酸	μg	3.57	75.0
泛酸	μg	119	2500
维生素C	mg	3.35	70.3
生物素	μg	0.44	9.30
胆碱	mg	5.95	125.0
矿物质			
钠	mg	8.33	175
钾	mg	21.2	445
铜	μg	17.9	375.0
镁	mg	1.50	31.5
铁	mg	0.17	3.60
锌	mg	0.18	3.80
锰	μg	0.93	19.60
钙	mg	14.9	313
磷	mg	10.0	210
碘	μg	4.48	94.0
氯	mg	14.9	313
硒	μg	0.89	18.70
可选择成分			
肌醇	mg	1.25	26.2
牛磺酸	mg	1.00	21.0
左旋肉碱	mg	0.52	11.0
二十二碳六烯酸(DHA)	mg	4.48	94.0
二十碳四烯酸(ARA)	mg	4.76	100.0
膳食纤维			
低聚半乳糖	g	0.08	1.60
低聚果糖	g	0.08	1.60
1,3-二油酸-2-棕榈酸甘油三酯	g	0.26	5.5
叶黄素	μg	1.67	35.0
核苷酸	mg	0.71	15.00
酪蛋白磷酸肽	mg	2.86	60

100毫升奶液=13.5克奶粉+90毫升温开水

挚灵

婴儿配方奶粉
(0-6月龄,1段)

1段

净含量：818克
国食注字YP20170719

食用方法



1. 将奶瓶、奶嘴及瓶盖彻底洗净，使用前用沸水煮至少5分钟，待用。冲调前请清洗双手并保持环境卫生。



2. 将饮用水煮沸5分钟，冷却至50°C左右。



3. 依据宝宝月龄及喂哺建议表的推荐量，将正确的水量倒入消毒后的奶瓶中。



4. 将所需的奶粉加入到奶瓶中。



5. 盖紧奶瓶，轻轻摇动直至奶粉完全溶解。



6. 待奶液温度适宜时，再给宝宝喂奶。

提示

- 1. 请按食用方法冲调奶粉，方法不当可能会影响宝宝健康。
- 2. 冲调好的奶液应在1小时内喂哺完，剩余的奶液应弃去。
- 3. 冲调好的奶液勿放入微波炉内加热，以免烫伤。
- 4. 本品含有乳糖和乳蛋白质，乳糖不耐和乳蛋白过敏体质的宝宝慎用或遵医嘱。

贮藏方法：本产品应贮藏于阴凉干燥处，勿放入冰箱内；每次食用后及时将罐口封严，开罐后请在一个月内食用完毕。

食品生产许可证编号：SC10523022950095

生产日期、保质期(至)及生产批号：见罐底
保质期：24个月

检验合格证号：同批号

产品标准代号：GB 10765-2021

产品类别、属性：乳基婴儿配方乳粉

重要声明

对于0~6月龄的婴儿最理想的食物是母乳，在母乳不足或无母乳时可食用本产品。

服务电话：

4006109988

(周一至周五8:30-17:00)

生产商：黑龙江优贝康乳业有限公司

地址：齐齐哈尔市克山县工业园区慧元路1号

产地：黑龙江省齐齐哈尔市

邮编：161600



6 931438 418218

扫一扫了解更多



配料表

生牛乳、脱盐乳清粉、食用植物调和油(1,3-二油酸-2-棕榈酸甘油三酯、葵花籽油、椰子油、亚麻籽油)、全脂乳粉、低聚半乳糖、低聚果糖、乳糖、花生四烯酸(ARA)、二十二碳六烯酸(DHA)、乳清蛋白粉、矿物质【磷酸三钙、柠檬酸钾、氯化钠、氯化钾、硫酸镁、硫酸钙、碘酸钾、硫酸铜、硫酸亚铁、硫酸锌、亚硫酸钠、硫酸锰】、维生素【维生素C(L-抗坏血酸)、氯化胆碱、维生素E(dl-α-醋酸生育酚)、维生素B6(盐酸吡哆醇)、维生素D(胆钙化醇)、维生素A(醋酸视黄酯)、烟酰胺、泛酸(D-泛酸钙)、叶酸、生物素(D-生物素)、维生素K1(植物甲萘醌)、维生素B2(核黄素)、维生素B1(盐酸硫胺素)、维生素B12(氰钴胺)、酪蛋白磷酸肽、牛磺酸、核苷酸(5'-胞苷酸二钠、5'-尿苷酸二钠、5'-单磷酸腺苷、5'-肌苷酸二钠、5'-鸟苷酸二钠)、肌醇、叶黄素、左旋肉碱

营养成分表

项目	单位	每100kJ	每100g
能量	kJ	100	2100
蛋白质	g	0.53	11.10
脂肪	g	1.24	26.10
亚油酸	g	0.12	2.60
α-亚麻酸	mg	15.2	320
碳水化合物	g	2.58	54.1
维生素			
维生素A	μg RE	17.4	366
维生素D	μg	0.60	12.50
维生素E	mg α-TE	0.16	3.40
维生素K1	μg	1.27	26.70
维生素B1	μg	17.4	366
维生素B2	μg	23.7	497
维生素B6	μg	10.5	220.0
维生素B12	μg	0.030	0.620
烟酸(烟酰胺)	μg	119	2500
叶酸	μg	3.57	75.0
泛酸	μg	119	2500
维生素C	mg	3.35	70.3
生物素	μg	0.44	9.30
胆碱	mg	5.95	125.0
矿物质			
钠	mg	8.33	175
钾	mg	21.2	445
铜	μg	17.9	375.0
镁	mg	1.50	31.5
铁	mg	0.17	3.60
锌	mg	0.18	3.80
锰	μg	0.93	19.60
钙	mg	14.9	313
磷	mg	10.0	210
碘	μg	4.48	94.0
氯	mg	14.9	313
硒	μg	0.89	18.70
可选择成分			
肌醇	mg	1.25	26.2
牛磺酸	mg	1.00	21.0
左旋肉碱	mg	0.52	11.0
二十二碳六烯酸(DHA)	mg	4.48	94.0
二十碳四烯酸(ARA)	mg	4.76	100.0
膳食纤维	g	0.08	1.60
低聚半乳糖	g	0.08	1.60
低聚果糖	g	0.26	5.5
1,3-二油酸-2-棕榈酸甘油三酯	μg	1.67	35.0
叶黄素	mg	0.71	15.00
核苷酸	mg	2.86	60
酪蛋白磷酸肽	mg		

100毫升奶液=13.5克奶粉+90毫升温开水

挚鑫

太子乐
Happy Prince婴儿配方奶粉
(0-6月龄,1段)1
段净含量：800克
国食注字 YP20170719

食用方法



1.将奶瓶、奶嘴及瓶盖彻底洗净，使用前用沸水煮沸至少5分钟，待用。冲调前请清洗双手并保持环境卫生。



2.将饮用水煮沸5分钟，冷却至50°C左右。



3.依据宝宝月龄及喂哺建议表的推荐量，将正确的水量倒入消毒后的奶瓶中。



4.将所需的奶粉加入到奶瓶中。



5.盖紧奶瓶，轻轻摇动直至奶粉完全溶解。



6.待奶液温度适宜时，再给宝宝喂奶。

提示

- 请按食用方法冲调奶粉，方法不当可能会影响宝宝健康。
- 冲调好的奶液应在1小时内喂哺完，剩余的奶液应弃去。
- 冲调好的奶液勿放入微波炉内加热，以免烫伤。
- 本品含有乳糖和乳蛋白质，乳糖不耐和乳蛋白过敏体质的宝宝慎用或遵医嘱。

贮藏方法：本产品应贮藏于阴凉干燥处，勿放入冰箱内；每次食用后及时将罐口封严，开罐后请在一个月内食用完毕。

食品生产许可证编号：SC10523022950095

生产日期、保质期(至)及生产批号：见罐底

保质期：24个月

检验合格证号：同批号

产品标准代号：GB 10765-2021

产品类别、属性：乳基婴儿配方乳粉

重要声明

对于0~6月龄的婴儿最理想的食物是母乳，在母乳不足或无母乳时可食用本产品。

服务电话：

4006109988

(周一至周日8:30-17:00)

生产商：黑龙江优贝康乳业有限公司

地址：齐齐哈尔市克山县工业园区慧元路1号

产地：黑龙江省齐齐哈尔市

邮编：161600



扫一扫了解更多



配料表	
生牛乳、脱盐乳清粉、食用植物调和油(1,3-二油酸-2-棕榈酸甘油三酯、葵花籽油、椰子油、亚麻籽油)、全脂乳粉、低聚半乳糖、低聚果糖、乳糖、花生四烯酸(ARA)、二十二碳六烯酸(DHA)、乳清蛋白粉、矿物质【磷酸三钙、柠檬酸钾、氯化钠、氯化钾、硫酸镁、碳酸钾、硫酸铜、硫酸亚铁、硫酸锌、亚硒酸钠、硫酸锰】、维生素【维生素C(L-抗坏血酸)、氯化胆碱、维生素E(dl-α-醋酸生育酚)、维生素B6(盐酸吡哆醇)、维生素D(胆钙化醇)、维生素A(视黄醇)、烟酰胺、泛酸(D-泛酸钙)、叶酸、生物素(D-生物素)、维生素K1(植物甲萘醌)、维生素B2(核黄素)、维生素B1(盐酸硫胺素)、维生素B12(氰钴胺)、酪蛋白磷酸肽、牛磺酸、核苷酸(5'-胞苷酸二钠、5'-尿苷酸二钠、5'-单磷酸腺苷、5'-肌苷酸二钠、5'-鸟苷酸二钠)、肌醇、叶黄素、左旋肉碱	

喂哺建议表			
月龄	每日喂哺次数	每次使用量	
		温开水用量(mL)	专用平匙数
0~1周	8	30	1
1~2周	7	60	2
2周~1月龄	6	90	3
1~2月龄	5~6	120	4
2~4月龄	5	150	5
4~6月龄	4~5	180	6
■ 请使用本品随附专用量匙,1平匙奶粉约4.5g。			
■ 也可根据宝宝个体差异,按照医生建议,调整喂哺量。未经医生建议请勿随意改变喂哺量。			
■ 请按按照喂哺建议表中所建议的比例用量冲调,未经医生建议请勿改变冲调浓度。			

营养成分表			
项目	单位	每100kJ	每100g
能量	kJ	100	2100
蛋白质	g	0.53	11.10
脂肪	g	1.24	26.10
亚油酸	g	0.12	2.60
α-亚麻酸	mg	15.2	320
碳水化合物	g	2.58	54.1
维生素			
维生素A	μg RE	17.4	366
维生素D	μg	0.60	12.50
维生素E	mg α-TE	0.16	3.40
维生素K1	μg	1.27	26.70
维生素B1	μg	17.4	366
维生素B2	μg	23.7	497
维生素B6	μg	10.5	220.0
维生素B12	μg	0.030	0.620
烟酸(烟酰胺)	μg	119	2500
叶酸	μg	3.57	75.0
泛酸	μg	119	2500
维生素C	mg	3.35	70.3
生物素	μg	0.44	9.30
胆碱	mg	5.95	125.0
矿物质			
钠	mg	8.33	175
钾	mg	21.2	445
铜	μg	17.9	375.0
镁	mg	1.50	31.5
铁	mg	0.17	3.60
锌	mg	0.18	3.80
锰	μg	0.93	19.60
钙	mg	14.9	313
磷	mg	10.0	210
碘	μg	4.48	94.0
氯	mg	14.9	313
硒	μg	0.89	18.70
可选择成分			
肌醇	mg	1.25	26.2
牛磺酸	mg	1.00	21.0
左旋肉碱	mg	0.52	11.0
二十二碳六烯酸(DHA)	mg	4.48	94.0
二十碳四烯酸(ARA)	mg	4.76	100.0
膳食纤维			
低聚半乳糖	g	0.08	1.60
低聚果糖	g	0.08	1.60
1,3-二油酸-2-棕榈酸甘油三酯	g	0.26	5.5
叶黄素	μg	1.67	35.0
核苷酸	mg	0.71	15.00
酪蛋白磷酸肽	mg	2.86	60

100毫升奶液=13.5克奶粉+90毫升温开水

1段



净含量：700克
国食注字YP20170719

热 宝



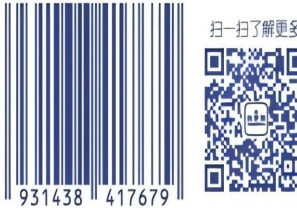
食用方法	
1	1.将奶瓶、奶嘴及瓶盖彻底洗净;使用前用沸水煮至少5分钟,待用。冲调前请清洗双手并保持环境卫生。
2	2.将饮用水煮沸5分钟,冷却至50°C左右。
3	3.依据宝宝月龄及喂哺建议表的推荐量,将正确的水量倒入消毒后的奶瓶中。
4	4.将所需的奶粉加入到奶瓶中。
5	5.盖紧奶瓶,轻轻摇动直至奶粉完全溶解。
6	6.待奶液温度适宜时,再给宝宝喂奶。

提示	
1.请按食用方法冲调奶粉,方法不当可能会影响宝宝健康。	
2.冲调好的奶液应在1小时内喂哺完,剩余的奶液应弃去。	
3.冲调好的奶液勿放入微波炉内加热,以免烫伤。	
4.本品含有乳糖和乳蛋白质,乳糖不耐和乳蛋白过敏体质的宝宝慎用或遵医嘱。	

贮藏方法:本产品应贮藏于阴凉干燥处,勿放入冰箱内;每次食用后及时将罐口封严,开罐后请在一个月内食用完毕。
食品生产许可证编号:SC10523022950095
生产日期、保质期(至)及生产批号:见罐底
保质期:24个月
检验合格证号:同批号
产品标准代号:GB 10765-2021
产品类别、属性:乳基婴儿配方乳粉

重要声明
对于0~6月龄的婴儿最理想食品是母乳,在母乳不足或无母乳时可食用本产品。

服务电话:
4006109988
(周一至周日8:30-17:00)
生产商:黑龙江优康乳业有限公司
地 址:齐齐哈尔市克山县工业园区慧元路1号
产 地:黑龙江省齐齐哈尔市
邮 编:161600



258.1mm

10mm

120.5mm

8mm

配料表

生牛乳、脱盐乳清粉、食用植物调和油(1,3-二油酸-2-棕榈酸甘油三酯、葵花籽油、椰子油、亚麻籽油)、全脂乳粉、低聚半乳糖、低聚果糖、乳糖、花生四烯酸(ARA)、二十二碳六烯酸(DHA)、乳清蛋白粉、矿物质【磷酸三钙、柠檬酸钾、氯化钠、氯化钾、硫酸镁、碳酸钙、磷酸钾、硫酸铜、硫酸亚铁、硫酸锌、亚硒酸钠、硫酸锰】、维生素【维生素C(L-抗坏血酸)、氯化胆碱、维生素E(dl-α-醋酸生育酚)、维生素B₆(盐酸吡哆醇)、维生素D(胆钙化醇)、维生素A(醋酸视黄酯)、烟酰胺、泛酸(D-泛酸钙)、叶酸、生物素(D-生物素)、维生素K₁(植物甲萘醌)、维生素B₂(核黄素)、维生素B₁(盐酸硫胺素)、维生素B₁₂(氰钴胺)、酪蛋白磷酸肽、牛磺酸、核苷酸(5'-胞苷酸二钠、5'-尿苷酸二钠、5'-单磷酸腺苷、5'-肌苷酸二钠、5'-鸟苷酸二钠)、肌醇、叶黄素、左旋肉碱

喂哺建议表

月龄	每日喂哺次数	每次使用量	
		温开水用量(mL)	专用平匙数
0~1周	8	30	1
1~2周	7	60	2
2周~1月龄	6	90	3
1~2月龄	5~6	120	4
2~4月龄	5	150	5
4~6月龄	4~5	180	6

- 请使用本品随附专用量匙, 1平匙奶粉约4.5g。
- 也可根据宝宝个体差异, 按照医生建议, 调整喂哺量。未经医生建议请勿随意改变喂哺量。
- 请按照喂哺建议表中所建议的比例用量冲调, 未经医生建议请勿改变冲调浓度。

100毫升奶液=13.5克奶粉+90毫升温开水

营养成分表

项目	单位	每100kJ	每100g
能量	kJ	100	2100
蛋白质	g	0.53	11.10
脂肪	g	1.24	26.10
亚油酸	g	0.12	2.60
α-亚麻酸	g	15.2	320
碳水化合物	g	2.58	54.1
维生素A	μg RE	17.4	366
维生素D	μg	0.60	12.50
维生素E	mg α-TE	0.16	3.40
维生素K ₁	μg	1.27	26.70
维生素B ₁	μg	17.4	366
维生素B ₂	μg	23.7	497
维生素B ₆	μg	10.5	220.0
维生素B ₁₂	μg	0.030	0.620
烟酸(烟酰胺)	μg	119	2500
叶酸	μg	3.57	75.0
泛酸	μg	119	2500
维生素C	mg	3.35	70.3
生物素	μg	0.44	9.30
胆碱	mg	5.95	125.0
矿物质	mg	8.33	175
钠	mg	21.2	445
钾	mg	17.9	375.0
铜	μg	1.50	31.5
铁	μg	0.17	3.60
锌	μg	0.18	3.80
钙	μg	0.93	19.60
磷	μg	14.9	313
碘	μg	10.0	210
氯	μg	4.48	94.0
可选择成分	μg	14.9	313
肌醇	mg	0.89	18.70
牛磺酸	mg	1.25	26.2
左旋肉碱	mg	1.00	21.0
二十二碳六烯酸(DHA)	mg	0.52	11.0
二十二碳四烯酸(ARA)	mg	4.48	94.0
膳食纤维	mg	4.76	100.0
低聚半乳糖	g	0.08	1.60
低聚果糖	g	0.08	1.60
1,3-二油酸-2-棕榈酸甘油三酯	g	0.26	5.5
叶黄素	μg	1.67	35.0
核苷酸	mg	0.71	15.00
酪蛋白磷酸肽	mg	2.86	60

挚灵

太子乐
Happy Prince婴儿配方奶粉
(0-6月龄, 1段)

1段

净含量: 150克
国食注字YP20170719

食用方法



1. 将奶瓶、奶嘴及瓶盖彻底洗净, 使用前用沸水煮沸至少5分钟, 待用。冲调前请清洗双手并保持环境卫生。



2. 将饮用水煮沸5分钟, 冷却至50℃左右。



3. 依据宝宝月龄及喂哺建议表的推荐量, 将正确的水量倒入消毒后的奶瓶中。



4. 将所需的奶粉加入到奶瓶中。



5. 盖紧奶瓶, 轻轻摇动直至奶粉完全溶解。



6. 待奶液温度适宜时, 再给宝宝喂奶。

提示

1. 请按食用方法冲调奶粉, 方法不当可能会影响宝宝健康。
2. 冲调好的奶液应在1小时内喂哺完, 剩余的奶液应弃去。
3. 冲调好的奶液勿放入微波炉内加热, 以免烫伤。
4. 本品含有乳糖和乳蛋白质, 乳糖不耐和乳蛋白过敏体质的宝宝慎用或遵医嘱。

贮藏方法: 本产品应贮藏于阴凉干燥处, 勿放入冰箱内; 每次食用后及时将罐口封严, 开罐后请在一个月内食用完毕。

食品生产许可证编号:
SC10523022950095

生产日期、保质期(至)及生产批号:

见罐底

保质期: 24个月

检验合格证号: 同批号

产品标准代号: GB 10765-2021

产品类别、属性: 乳婴儿配方乳粉

重要声明

对于0~6月龄的婴儿最理想的食物是母乳, 在母乳不足或无母乳时可食用本产品。

服务电话:

4006109988

(周一至周日8:30-17:00)

生产商: 黑龙江优贝康乳业有限公司

地址: 齐齐哈尔市克山县工业园区

慧元路1号

产地: 黑龙江省齐齐哈尔市

邮编: 161600



扫一扫了解更多



15mm

175.1mm

8mm

367.8mm

配料表

生牛乳、脱盐乳清粉、食用植物调和油(1,3-二油酸-2-棕榈酸甘油三酯、葵花籽油、大豆油、玉米油、椰子油、亚麻籽油)、全脂乳粉、乳糖、低聚半乳糖、低聚果糖、花生四烯酸(ARA)、二十二碳六烯酸(DHA)、乳清蛋白粉、矿物质【磷酸三钙、柠檬酸钾、碳酸钾、氯化钠、硫酸镁、硫酸钾、硫酸亚铁、硫酸铜、硫酸锌、亚硒酸钠、硫酸锰】、维生素【维生素C(L-抗坏血酸)、氯化胆碱、维生素E(dl-α-生育酚)、维生素B6(盐酸吡哆醇)、维生素D(胆钙化醇)、维生素A(视黄醇)、烟酰胺、泛酸(D-泛酸钙)、生物素(D-生物素)、叶酸、维生素K1(植物甲萘醌)、维生素B2(核黄素)、维生素B1(盐酸硫胺素)、维生素B12(氰钴胺)、酪蛋白磷酸肽、牛磺酸、核苷酸(5'-胞苷酸二钠、5'-尿苷酸二钠、5'-单磷酸腺苷、5'-肌苷酸二钠、5'-鸟苷酸二钠)、肌醇、左旋肉碱、叶黄素

喂养建议表

月龄	每日喂奶次数	每次使用量	
		温开水用量(mL)	专用平匙数
6~8月龄	5	210	7
8~12月龄	3~4	210	7

- 请随本品附赠专用量匙，1平匙奶粉约4.5g。
- 也可根据宝宝个体差异或医生建议酌情调整喂奶量。
- 请按照喂养建议表中所建议的比例用量冲调，未经医生建议请勿改变冲调浓度。

含有：1,3-二油酸-2-棕榈酸甘油三酯、左旋肉碱、核苷酸

营养成分表

项目	单位	每100kJ	每100g
能量	kJ	100	2043
蛋白质	g	0.58	11.80
脂肪	g	1.15	23.50
亚油酸	g	0.13	2.60
α-亚麻酸	mg	14.9	305
碳水化合物	g	2.73	55.7
维生素			
维生素A	μg RE	22.4	458
维生素D	μg	0.60	12.20
维生素E	mg α-TE	0.17	3.40
维生素K1	μg	1.31	26.70
维生素B1	μg	17.4	356
维生素B2	μg	23.7	485
维生素B6	μg	13.7	280.0
维生素B12	μg	0.049	1.000
烟酸(烟酰胺)	μg	137	2800
叶酸	μg	2.99	61.0
泛酸	μg	120	2450
维生素C	mg	3.13	64.0
生物素	μg	0.50	10.30
胆碱	mg	5.97	122.0
矿物质			
钠	mg	6.36	130
钾	mg	22.4	458
铜	μg	10.5	215.0
镁	mg	1.47	30.0
铁	mg	0.29	6.00
锌	mg	0.16	3.20
锰	μg	0.98	20.00
钙	mg	21.2	433
磷	mg	12.7	260
碘	μg	4.41	90.0
氯	mg	14.8	303
硒	μg	0.63	12.90
可选择成分			
肌醇	mg	1.22	25.0
牛磺酸	mg	0.99	20.3
左旋肉碱	mg	0.53	10.9
二十二碳六烯酸(DHA)	mg	4.41	90.0
二十碳四烯酸(ARA)	mg	4.89	100.0
膳食纤维			
低聚半乳糖	g	0.08	1.60
低聚果糖	g	0.08	1.60
1,3-二油酸-2-棕榈酸甘油三酯	g	0.15	3.0
叶黄素	μg	6.61	135.0
核苷酸	mg	0.73	15.00
酪蛋白磷酸肽	mg	2.94	60

100毫升奶液=13.5克奶粉+90毫升温开水

挚鑫



较大婴儿配方奶粉
(6-12月龄, 2段)



2段

净含量：818克
国食注字YP20170720

食用方法

1. 将奶瓶、奶嘴及瓶盖彻底洗净，使用前用沸水煮至少5分钟，待用。冲调前请清洗双手并保持环境卫生。
2. 将饮用水煮沸5分钟，冷却至50℃左右。
3. 依据宝宝月龄及喂哺建议表的推荐量，将正确的水量倒入消毒后的奶瓶中。
4. 将所需的奶粉加入到奶瓶中。
5. 盖紧奶瓶，轻轻摇动直至奶粉完全溶解。
6. 待奶液温度适宜时，再给宝宝喂奶。

提示

1. 请按食用方法冲调奶粉，方法不当可能会影响宝宝健康。
2. 冲调好的奶液应在1小时内喂哺完，剩余的奶液应弃去。
3. 冲调好的奶液勿放入微波炉内加热，以免烫伤。
4. 本品含有乳糖和乳蛋白质，乳糖不耐和乳蛋白过敏体质的宝宝慎用或遵医嘱。

贮藏方法：本产品应贮藏于阴凉干燥处，勿放入冰箱内；每次食用后及时将罐口封严，开罐后请在一个月内食用完毕。
食品生产许可证编号：SC10523022950095
生产日期、保质期(至)及生产批号：见罐底
保质期：24个月
检验合格证号：同批号
产品标准代号：GB 10766-2021
产品类别、属性：乳基较大婴儿配方乳粉

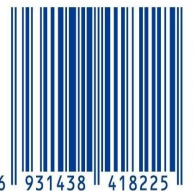
重要声明

6个月龄以上婴儿食用本产品时，须配合添加辅助食品。

服务电话：

4006109988
(周一至周五8:30-17:00)

生产商：黑龙江贝康乳业有限公司
地址：齐齐哈尔市克山县工业园区慧元路1号
产地：黑龙江省齐齐哈尔市
邮编：161600



扫一扫了解更多

配料表

生牛乳、脱盐乳清粉、食用植物调和油(1,3-二油酸-2-棕榈酸甘油三酯、葵花籽油、大豆油、玉米油、椰子油、亚麻籽油)、全脂乳粉、乳糖、低聚半乳糖、低聚果糖、花生四烯酸(ARA)、二十二碳六烯酸(DHA)、乳清蛋白粉、矿物质【磷酸三钙、柠檬酸钾、碳酸钙、氯化钠、氯化钾、硫酸镁、碘酸钾、硫酸亚铁、硫酸铜、硫酸锌、亚硒酸钠、硫酸锰】、维生素【维生素C(L-抗坏血酸)、氯化胆碱、维生素E(dl-α-醋酸生育酚)、维生素B6(盐酸吡哆醇)、维生素D(胆钙化醇)、维生素A(醋酸视黄酯)、烟酰胺、泛酸(D-泛酸钙)、生物素(D-生物素)、叶酸、维生素K1(植物甲萘醌)、维生素B2(核黄素)、维生素B1(盐酸硫胺素)、维生素B12(氰钴胺)】、酪蛋白磷酸肽、牛磺酸、核苷酸(5'-胞苷酸二钠、5'-尿苷酸二钠、5'-单磷酸腺苷、5'-肌苷酸二钠、5'-鸟苷酸二钠)、肌醇、左旋肉碱、叶黄素

喂哺建议表

月龄	每日喂哺次数	每次使用量	
		温开水用量(mL)	专用平匙数
6~8月龄	5	210	7
8-12月龄	3-4	210	7

- 请随本品随附专用量匙，1平匙奶粉约4.5g。
- 也可根据宝宝个体差异或医生建议酌情调整喂哺量。
- 请按照喂哺建议表中所建议的比例用量冲调，未经医生建议请勿改变冲调浓度。

含有：1,3-二油酸-2-棕榈酸甘油三酯、左旋肉碱、核苷酸

营养成分表

项目	单位	每100kJ	每100g
能量	kJ	100	2043
蛋白质	g	0.58	11.80
脂肪	g	1.15	23.50
亚油酸	g	0.13	2.60
α-亚麻酸	mg	14.9	305
碳水化合物	g	2.73	55.7
维生素			
维生素A	μg RE	22.4	458
维生素D	μg	0.60	12.20
维生素E	mg α-TE	0.17	3.40
维生素K1	μg	1.31	26.70
维生素B1	μg	17.4	356
维生素B2	μg	23.7	485
维生素B6	μg	13.7	280.0
维生素B12	μg	0.049	1.000
烟酸(烟酰胺)	μg	137	2800
叶酸	μg	2.99	61.0
泛酸	μg	120	2450
维生素C	mg	3.13	64.0
生物素	μg	0.50	10.30
胆碱	mg	5.97	122.0
矿物质			
钠	mg	6.36	130
钾	mg	22.4	458
铜	μg	10.5	215.0
镁	mg	1.47	30.0
铁	mg	0.29	6.00
锌	mg	0.16	3.20
锰	μg	0.98	20.00
钙	mg	21.2	433
磷	mg	12.7	260
碘	μg	4.41	90.0
氯	mg	14.8	303
硒	μg	0.63	12.90
可选择成分			
肌醇	mg	1.22	25.0
牛磺酸	mg	0.99	20.3
左旋肉碱	mg	0.53	10.9
二十二碳六烯酸(DHA)	mg	4.41	90.0
二十碳四烯酸(ARA)	mg	4.89	100.0
膳食纤维			
低聚半乳糖	g	0.08	1.60
低聚果糖	g	0.08	1.60
1,3-二油酸-2-棕榈酸甘油三酯	g	0.15	3.0
叶黄素	μg	6.61	135.0
核苷酸	mg	0.73	15.00
酪蛋白磷酸肽	mg	2.94	60

100毫升奶液=13.5克奶粉+90毫升温开水

挚鑫

太子乐
Happy Prince

较大婴儿配方奶粉
(6-12月龄,2段)



2段

净含量：800克
国食注字YP20170720

食用方法



1.将奶瓶、奶嘴及瓶盖彻底洗净，使用前用沸水煮沸至少5分钟，待用。冲调前请清洗双手并保持环境卫生。



2.将饮用水煮沸5分钟，冷却至50℃左右。



3.依据宝宝月龄及喂哺建议表的推荐量，将正确的水量倒入消毒后的奶瓶中。



4.将所需的奶粉加入到奶瓶中。



5.盖紧奶瓶，轻轻摇动直至奶粉完全溶解。



6.待奶液温度适宜时，再给宝宝喂奶。

提示

- 请按食用方法冲调奶粉，方法不当可能会影响宝宝健康。
- 冲调好的奶液应在1小时内喂哺完，剩余的奶液应弃去。
- 冲调好的奶液勿放入微波炉内加热，以免烫伤。
- 本品含有乳糖和乳蛋白质，乳糖不耐和乳蛋白过敏体质的宝宝慎用或遵医嘱。

贮藏方法：本产品应贮藏于阴凉干燥处，勿放入冰箱内；每次食用后及时将罐口封严，开罐后请在一个月内食用完毕。

食品生产许可证编号：SC10523022950095

生产日期、保质期(至)及生产批号：见罐底

保质期：24个月

检验合格证号：同批号

产品标准代号：GB 10766-2021

产品类别、属性：乳基较大婴儿(配方)乳粉

重要声明

6个月龄以上婴儿食用本产品时，须配合添加辅助食品。

服务电话：

4006109988

(周一至周五8:30-17:00)

生产商：黑龙江优贝康乳业有限公司

地址：齐齐哈尔市克山县工业园区慧元路1号

产地：黑龙江省齐齐哈尔市

邮编：161600



扫一扫了解更多



配料表	
生牛乳、脱盐乳清粉、食用植物调和油(1,3-二油酸-2-棕榈酸甘油三酯、葵花籽油、大豆油、玉米油、椰子油、亚麻籽油)、全脂乳粉、乳糖、低聚半乳糖、低聚果糖、花生四烯酸(ARA)、二十二碳六烯酸(DHA)、乳清蛋白粉、矿物质【磷酸三钙、柠檬酸钾、碳酸钙、氯化钠、氯化钾、硫酸镁、碘酸钾、硫酸亚铁、硫酸铜、硫酸锌、亚硒酸钠、硫酸锰】、维生素【维生素C(L-抗坏血酸)、氯化胆碱、维生素E(dl-α-醋酸生育酚)、维生素B6(盐酸吡哆醇)、维生素D(胆钙化醇)、维生素A(视黄醇)、烟酰胺、泛酸(D-泛酸钙)、生物素(D-生物素)、叶酸、维生素K1(植物甲萘醌)、维生素B2(核黄素)、维生素B1(盐酸硫胺素)、维生素B12(氰钴胺)、酪蛋白磷酸肽、牛磺酸、核苷酸(5'-胞苷酸二钠、5'-尿苷酸二钠、5'-单磷酸腺苷、5'-肌苷酸二钠、5'-鸟苷酸二钠)、肌醇、左旋肉碱、叶黄素	

喂哺建议表			
月龄	每日喂哺次数	每次使用量	
		温开水用量(mL)	专用平匙数
6~8月龄	5	210	7
8~12月龄	3~4	210	7
■ 请使用本品随附专用量匙,1平匙奶粉约4.5g。 ■ 也可根据宝宝个体差异或医生建议酌情调整喂哺量。 ■ 请按喂哺建议表中所建议的比例用量冲调,未经医生建议请勿改变冲调浓度。			

含有:1,3-二油酸-2-棕榈酸甘油三酯、左旋肉碱、核苷酸

营养成分表	
项目	单位每100kJ 每100g
能量	kJ 100 2043
蛋白质	g 0.58 11.80
脂肪	g 1.15 23.50
亚油酸	g 0.13 2.60
α-亚麻酸	mg 14.9 305
碳水化合物	g 2.73 55.7
维生素	
维生素A	μg RE 22.4 458
维生素D	μg 0.60 12.20
维生素E	mg α-TE 0.17 3.40
维生素K1	μg 1.31 26.70
维生素B1	μg 17.4 356
维生素B2	μg 23.7 485
维生素B6	μg 13.7 280.0
维生素B12	μg 0.049 1.000
烟酸(烟酰胺)	μg 137 2800
叶酸	μg 2.99 61.0
泛酸	μg 120 2450
维生素C	mg 3.13 64.0
生物素	μg 0.50 10.30
胆碱	mg 5.97 122.0
矿物质	
钠	mg 6.36 130
钾	mg 22.4 458
铜	μg 10.5 215.0
镁	mg 1.47 30.0
铁	mg 0.29 6.00
锌	mg 0.16 3.20
锰	μg 0.98 20.00
钙	mg 21.2 433
磷	mg 12.7 260
碘	μg 4.41 90.0
氯	mg 14.8 303
硒	μg 0.63 12.90
可选择成分	
肌醇	mg 1.22 25.0
牛磺酸	mg 0.99 20.3
左旋肉碱	mg 0.53 10.9
二十二碳六烯酸(DHA)	mg 4.41 90.0
二十碳四烯酸(ARA)	mg 4.89 100.0
膳食纤维	
低聚半乳糖	g 0.08 1.60
低聚果糖	g 0.08 1.60
1,3-二油酸-2-棕榈酸甘油三酯	g 0.15 3.0
叶黄素	μg 6.61 135.0
核苷酸	mg 0.73 15.00
酪蛋白磷酸肽	mg 2.94 60

100毫升奶液=13.5克奶粉+90毫升温开水

较大婴儿配方奶粉 (6-12月龄,2段)



2 段

净含量：700克
国食注字 YP20170720



食用方法	
1	1.将奶瓶、奶嘴及瓶盖彻底洗净,使用前用沸水煮至少5分钟,待用。冲调前请清洗双手并保持环境卫生。
2	2.将饮用水煮沸5分钟,冷却至50°C左右。
3	3.依据宝宝月龄及喂哺建议表的推荐量,将正确的水量倒入消毒后的奶瓶中。
4	4.将所需的奶粉加入到奶瓶中。
5	5.盖紧奶瓶,轻轻摇动直至奶粉完全溶解。
6	6.待奶液温度适宜时,再给宝宝喂奶。

提示	
1.请按食用方法冲调奶粉,方法不当可能会影响宝宝健康。 2.冲调好的奶液应在1小时内喂哺完,剩余的奶液应弃去。 3.冲调好的奶液勿放入微波炉内加热,以免烫伤。 4.本品含有乳糖和乳蛋白,乳糖不耐和乳蛋白过敏体质的宝宝慎用或遵医嘱。	

贮藏方法:本产品应贮藏于阴凉干燥处,勿放入冰箱内;每次食用后及时将罐口封严,开罐后请在一个月内食用完毕。 食品生产许可证编号:SC10523022950095 生产日期、保质期(至)及生产批号:见罐底 保质期:24个月 检验合格证号:同批号 产品标准代号:GB 10766-2021 产品类别、属性:乳基较大婴儿配方乳粉

重要声明
6个月龄以上婴儿食用本产品时,须配合添加辅助食品。

服务电话: 4006109988 (周一至周五8:30-17:00)
生产商:黑龙江优贝康乳业有限公司 地址:齐齐哈尔市克山县工业园区慧元路1号 产地:黑龙江省齐齐哈尔市 邮编:161600

6 931438 417693

扫一扫了解更多

367.8mm

175.1mm

8mm

配料表

生牛乳、脱盐乳清粉、全脂乳粉、食用植物调和油(1,3-二油酸-2-棕榈酸甘油三酯、葵花籽油、大豆油、玉米油、椰子油、亚麻籽油)、乳糖、低聚半乳糖、低聚果糖、乳清蛋白粉、花生四烯酸(ARA)、二十二碳六烯酸(DHA)、矿物质【磷酸三钙、柠檬酸钾、碳酸钙、氯化钠、氯化钾、硫酸镁、碘酸钾、硫酸亚铁、硫酸铜、硫酸锌、亚硒酸钠、硫酸锰】、维生素【维生素C(L-抗坏血酸)、氯化胆碱、维生素E(dl-α-醋酸生育酚)、维生素B₆(盐酸吡哆醇)、维生素D(胆钙化醇)、维生素A(视黄醇)、烟酰胺、泛酸(D-泛酸钙)、生物素(D-生物素)、叶酸、维生素K₁(植物甲萘醌)、维生素B₂(核黄素)、维生素B₁₂(盐酸硫胺素)、维生素B₁₂(氰钴胺)、酪蛋白磷酸肽、牛磺酸、核苷酸(5'-胞苷酸二钠、5'-尿苷酸二钠、5'-单磷酸腺苷、5'-肌苷酸二钠、5'-鸟苷酸二钠)、肌醇、左旋肉碱、叶黄素

喂哺建议表

月龄	每日喂哺次数	每次使用量	
		温开水用量(mL)	专用平匙数
12~36月龄	3~4	210	7

- 请使用本品随附专用量匙，1平匙奶粉约4.5g。
- 也可根据宝宝个体差异或医生建议酌情调整喂哺量。
- 请按喂哺建议表中所建议的比例用量冲调，未经医生建议请勿改变冲调浓度。

含有：1,3-二油酸-2-棕榈酸甘油三酯、左旋肉碱、核苷酸

营养成分表

项目	单位	每100kJ	每100g
能量	kJ	100	2017
蛋白质	g	0.61	12.40
脂肪	g	1.11	22.30
亚油酸	g	0.11	2.20
α-亚麻酸	mg	14.9	300
碳水化合物	g	2.79	56.2
维生素			
维生素A	μg RE	22.5	453
维生素D	μg	0.59	12.00
维生素E	mg α-TE	0.17	3.40
维生素K ₁	μg	1.34	27.10
维生素B ₁	μg	17.5	352
维生素B ₂	μg	24.9	503
维生素B ₆	μg	13.6	275.0
维生素B ₁₂	μg	0.050	1.000
烟酸(烟酰胺)	μg	136	2750
叶酸	μg	2.97	60.0
泛酸	μg	119	2400
维生素C	mg	3.22	65.0
生物素	μg	0.51	10.20
矿物质			
钠	mg	6.79	137
钾	mg	22.8	459
铜	μg	10.9	220.0
镁	mg	1.74	35.0
铁	mg	0.30	6.10
锌	mg	0.16	3.30
钙	mg	21.7	437
磷	mg	13.7	277
碘	μg	3.97	80.0
氯	mg	16.1	324
可选择成分			
硒	μg	0.66	13.30
胆碱	mg	5.95	120.0
锰	μg	1.04	21.00
肌醇	mg	1.24	25.0
牛磺酸	mg	0.99	20.0
左旋肉碱	mg	0.56	11.2
二十二碳六烯酸(DHA)	mg	0.99	20.0
二十碳四烯酸(ARA)	mg	2.48	50.0
膳食纤维			
低聚半乳糖	g	0.08	1.60
低聚果糖	g	0.08	1.60
1,3-二油酸-2-棕榈酸甘油三酯	g	0.15	3.0
叶黄素	μg	6.69	135.0
核苷酸	mg	0.74	15.00
酪蛋白磷酸肽	mg	2.97	60

100毫升奶液=13.5克奶粉+90毫升温开水

挚鑫

太子乐
Happy Prince幼儿配方奶粉
(12-36月龄,3段)

3段

净含量：818克
国食注字YP20230279

食用方法



1.将奶瓶、奶嘴及瓶盖彻底洗净，使用前用沸水煮沸至少5分钟，待用。冲调前请清洗双手并保持环境卫生。



2.将饮用水煮沸5分钟，冷却至50°C左右。



3.依据宝宝月龄及喂哺建议表的推荐量，将正确的水量倒入消毒后的奶瓶中。



4.将所需的奶粉加入到奶瓶中。



5.盖紧奶瓶，轻轻摇动直至奶粉完全溶解。



6.待奶液温度适宜时，再给宝宝喂奶。

提示

- 请按食用方法冲调奶粉，方法不当可能会影响宝宝健康。
- 冲调好的奶液应在1小时内喂哺完，剩余的奶液应弃去。
- 冲调好的奶液勿放入微波炉内加热，以免烫伤。
- 本品含有乳糖和乳蛋白质，乳糖不耐和乳蛋白过敏体质的宝宝慎用或遵医嘱。

贮藏方法：本产品应贮藏于阴凉干燥处，勿放入冰箱内；每次食用后及时将罐口封严，开罐后请在一个月内食用完毕。

食品生产许可证编号：SC10523022950095

生产日期、保质期(至)及生产批号：见罐底

保质期：24个月

检验合格证号：同批号

产品标准代号：GB 10767-2021

产品类别、属性：乳基幼儿配方乳粉

服务电话：

4006109988

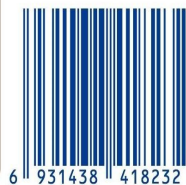
(周一至周日8:30-17:00)

生产商：黑龙江优贝康乳业有限公司

地址：齐齐哈尔市克山县工业园区慧元路1号

产地：黑龙江省齐齐哈尔市

邮编：161600



6 931438 418232

扫一扫了解更多



172mm

8mm

393.8mm

配料表

生牛乳、脱盐乳清粉、全脂乳粉、食用植物调和油(1,3-二油酸-2-棕榈酸甘油三酯、葵花籽油、大豆油、玉米油、椰子油、亚麻籽油)、乳糖、低聚半乳糖、低聚果糖、乳清蛋白粉、花生四烯酸(ARA)、二十二碳六烯酸(DHA)、矿物质【磷酸三钙、柠檬酸钾、碳酸钙、氯化钠、氯化钾、硫酸镁、碘酸钾、硫酸亚铁、硫酸铜、硫酸锌、亚硒酸钠、硫酸锰】、维生素【维生素C(L-抗坏血酸)、氯化胆碱、维生素E(dl-α-醋酸生育酚)、维生素B6(盐酸吡哆醇)、维生素D(胆钙化醇)、维生素A(视黄醇)、烟酰胺、泛酸(D-泛酸钙)、生物素(D-生物素)、叶酸、维生素K1(植物甲萘醌)、维生素B2(核黄素)、维生素B1(盐酸硫胺素)、维生素B12(氰钴胺)、酪蛋白磷酸肽、牛磺酸、核苷酸(5'-胞苷酸二钠、5'-尿苷酸二钠、5'-单磷酸腺苷、5'-肌苷酸二钠、5'-鸟苷酸二钠)、肌醇、左旋肉碱、叶黄素

喂哺建议表

月龄	每日喂哺次数	每次使用量	
		温开水用量(mL)	专用平匙数
12-36月龄	3-4	210	7

- 请使用本品随附专用量匙，1平匙奶粉约4.5g。
- 也可根据宝宝个体差异或医生建议酌情调整喂哺量。
- 请按照喂哺建议表中所建议的比例用量冲调，未经医生建议请勿改变冲调浓度。

含有：1,3-二油酸-2-棕榈酸甘油三酯、左旋肉碱、核苷酸

营养成分表

项目	单位	每100kJ	每100g
能量	kJ	100	2017
蛋白质	g	0.61	12.40
脂肪	g	1.11	22.30
亚油酸	g	0.11	2.20
α-亚麻酸	mg	14.9	300
碳水化合物	g	2.79	56.2
维生素			
维生素A	μg RE	22.5	453
维生素D	μg	0.59	12.00
维生素E	mg α-TE	0.17	3.40
维生素K1	μg	1.34	27.10
维生素B1	μg	17.5	352
维生素B2	μg	24.9	503
维生素B6	μg	13.6	275.0
维生素B12	μg	0.050	1.000
烟酸(烟酰胺)	μg	136	2750
叶酸	μg	2.97	60.0
泛酸	μg	119	2400
维生素C	mg	3.22	65.0
生物素	μg	0.51	10.20
矿物质			
钠	mg	6.79	137
钾	mg	22.8	459
铜	μg	10.9	220.0
镁	mg	1.74	35.0
铁	mg	0.30	6.10
锌	mg	0.16	3.30
钙	mg	21.7	437
磷	mg	13.7	277
碘	μg	3.97	80.0
氯	mg	16.1	324
可选择成分			
硒	μg	0.66	13.30
胆碱	mg	5.95	120.0
锰	μg	1.04	21.00
肌醇	mg	1.24	25.0
牛磺酸	mg	0.99	20.0
左旋肉碱	mg	0.56	11.2
二十二碳六烯酸(DHA)	mg	0.99	20.0
二十碳四烯酸(ARA)	mg	2.48	50.0
膳食纤维			
低聚半乳糖	g	0.08	1.60
低聚果糖	g	0.08	1.60
1,3-二油酸-2-棕榈酸甘油三酯	g	0.15	3.0
叶黄素	μg	6.69	135.0
核苷酸	mg	0.74	15.00
酪蛋白磷酸肽	mg	2.97	60

100毫升奶液=13.5克奶粉+90毫升温开水

挚靈

太子乐
Happy Prince

幼儿配方奶粉
(12-36月龄,3段)



3段

净含量：800克
国食注字YP20230279

食用方法



1.将奶瓶、奶嘴及瓶盖彻底洗净，使用前用沸水煮至少5分钟，待用。冲调前请清洗双手并保持环境卫生。



2.将饮用水煮沸5分钟，冷却至50°C左右。



3.依据宝宝月龄及喂哺建议表的推荐量，将正确的水量倒入消毒后的奶瓶中。



4.将所需的奶粉加入到奶瓶中。



5.盖紧奶瓶，轻轻摇动直至奶粉完全溶解。



6.待奶液温度适宜时，再给宝宝喂奶。

提示

- 1.请按食用方法冲调奶粉，方法不当可能会影响宝宝健康。
- 2.冲调好的奶液应在1小时内喂哺完，剩余的奶液应弃去。
- 3.冲调好的奶液勿放入微波炉内加热，以免烫伤。
- 4.本品含有乳糖和乳蛋白质，乳糖不耐和乳蛋白过敏体质的宝宝慎用或遵医嘱。

贮藏方法：本产品应贮藏于阴凉干燥处，勿放入冰箱内；每次食用后及时将罐口封严，开罐后请在一个月内食用完毕。

食品生产许可证编号：SC10523022950095

生产日期、保质期(至)及生产批号：见罐底

保质期：24个月

检验合格证号：同批号

产品标准代号：GB 10767-2021

产品类别、属性：乳基幼儿配方乳粉

服务电话：

4006109988

(周一至周日8:30-17:00)

生产商：黑龙江优贝康乳业有限公司

地址：齐齐哈尔市克山县工业园区慧元路1号

产地：黑龙江省齐齐哈尔市

邮编：161600



扫一扫了解更多



配料表	
生牛乳、脱盐乳清粉、全脂乳粉、食用植物调和油(1,3-二油酸-2-棕榈酸甘油三酯、葵花籽油、大豆油、玉米油、椰子油、亚麻籽油)、乳糖、低聚半乳糖、低聚果糖、乳清蛋白粉、花生四烯酸(ARA)、二十二碳六烯酸(DHA)、矿物质【磷酸三钙、柠檬酸钾、碳酸钙、氯化钠、氯化钾、硫酸镁、碘酸钾、硫酸亚铁、硫酸铜、硫酸锌、亚硒酸钠、硫酸锰】、维生素【维生素C(L-抗坏血酸)、氯化胆碱、维生素E(dl-α-醋酸生育酚)、维生素B6(盐酸吡哆醇)、维生素D(胆钙化醇)、维生素A(醋酸视黄酯)、烟酰胺、泛酸(D-泛酸钙)、生物素(D-生物素)、叶酸、维生素K1(植物甲萘醌)、维生素B2(核黄素)、维生素B1(盐酸硫胺素)、维生素B12(氰钴胺)】、酪蛋白磷酸肽、牛磺酸、核苷酸(5'-胞苷酸二钠、5'-尿苷酸二钠、5'-单磷酸腺苷、5'-肌苷酸二钠、5'-鸟苷酸二钠)、肌醇、左旋肉碱、叶黄素	

喂哺建议表			
月龄	每日喂哺次数	每次使用量	
		温开水用量(mL)	专用平匙数
12-36月龄	3-4	210	7
■ 请使用本品随附专用量匙，1平匙奶粉约4.5g。			
■ 也可根据宝宝个体差异或医生建议酌情调整喂哺量。			
■ 请按喂哺建议表中所建议的比例用量冲调，未经医生建议请勿改变冲调浓度。			

含有：1,3-二油酸-2-棕榈酸甘油三酯、左旋肉碱、核苷酸

营养成分表				
项目	单位	每100kJ	每100g	
能量	kJ	100	2017	
蛋白质	g	0.61	12.40	
脂肪	g	1.11	22.30	
亚油酸	g	0.11	2.20	
α-亚麻酸	mg	14.9	300	
碳水化合物	g	2.79	56.2	
维生素				
维生素A	μg RE	22.5	453	
维生素D	μg	0.59	12.00	
维生素E	mg α-TE	0.17	3.40	
维生素K1	μg	1.34	27.10	
维生素B1	μg	17.5	352	
维生素B2	μg	24.9	503	
维生素B6	μg	13.6	275.0	
维生素B12	μg	0.050	1.000	
烟酸(烟酰胺)	μg	136	2750	
叶酸	μg	2.97	60.0	
泛酸	μg	119	2400	
维生素C	mg	3.22	65.0	
生物素	μg	0.51	10.20	
矿物质				
钠	mg	6.79	137	
钾	mg	22.8	459	
铜	μg	10.9	220.0	
镁	mg	1.74	35.0	
铁	mg	0.30	6.10	
锌	mg	0.16	3.30	
钙	mg	21.7	437	
磷	mg	13.7	277	
碘	μg	3.97	80.0	
氯	mg	16.1	324	
可选择成分				
烟	μg	0.66	13.30	
胆碱	mg	5.95	120.0	
锰	μg	1.04	21.00	
肌醇	mg	1.24	25.0	
牛磺酸	mg	0.99	20.0	
左旋肉碱	mg	0.56	11.2	
二十二碳六烯酸(DHA)	mg	0.99	20.0	
二十碳四烯酸(ARA)	mg	2.48	50.0	
膳食纤维				
低聚半乳糖	g	0.08	1.60	
低聚果糖	g	0.08	1.60	
1,3-二油酸-2-棕榈酸甘油三酯	g	0.15	3.0	
叶黄素	μg	6.69	135.0	
核苷酸	mg	0.74	15.00	
酪蛋白磷酸肽	mg	2.97	60	
100毫升奶液=13.5克奶粉+90毫升温开水				

太子乐
HappyPrince

挚鑫

幼儿配方奶粉
(12-36月龄,3段)

3段

净含量：700克
国食注字YP20230279

食用方法	
1	1.将奶瓶、奶嘴及瓶盖彻底洗净，使用前用沸水煮至少5分钟，待用。冲调前请清洗双手并保持环境卫生。
2	2.将饮用水煮沸5分钟，冷却至50°C左右。
3	3.依据宝宝月龄及喂哺建议表的推荐量，将正确的水量倒入消毒后的奶瓶中。
4	4.将所需的奶粉加入到奶瓶中。
5	5.盖紧奶瓶，轻轻摇动直至奶粉完全溶解。
6	6.待奶液温度适宜时，再给宝宝喂奶。

提示	
1.请按食用方法冲调奶粉，方法不当可能会影响宝宝健康。	
2.冲调好的奶液应在1小时内喂哺完，剩余的奶液应弃去。	
3.冲调好的奶液勿放入微波炉内加热，以免烫伤。	
4.本品含有乳糖和乳蛋白质，乳糖不耐和乳蛋白过敏体质的宝宝慎用或遵医嘱。	

贮藏方法：本产品应贮藏于阴凉干燥处，勿放入冰箱内；每次食用后及时将罐口封严，开罐后请在一个月内食用完毕。
食品生产许可证编号：SC10523022950095
生产日期、保质期(至)及生产批号：见罐底
保质期：24个月
检验合格证号：同批号
产品标准代号：GB 10767-2021
产品类别、属性：乳基幼儿配方乳粉

服务电话：
4006109988
(周一至周五8:30-17:00)
生产商：黑龙江优贝康乳业有限公司
地 址：齐齐哈尔市克山县工业园区慧元路1号
产 地：黑龙江省齐齐哈尔市
邮 编：161600

扫一扫了解更多

6 931438 417716

6 || 931438 || 417839

配料表

生牛乳、脱盐乳清粉、食用植物调和油(1,3-二油酸-2-棕榈酸甘油三酯、葵花籽油、椰子油、亚麻籽油)、低聚半乳糖、低聚果糖、乳糖、花生四烯酸(ARA)、二十二碳六烯酸(DHA)、乳清蛋白粉、矿物质[磷酸三钙、柠檬酸钾、氯化钠、氯化钾、硫酸镁、碳酸钾、硫酸铜、硫酸亚铁、硫酸锌、亚硒酸钠、硫酸锰]、维生素[维生素C(L-抗坏血酸)、氯化胆碱、维生素E(dl-α-醋酸生育酚)、维生素B₆(盐酸吡哆醇)、维生素D(胆钙化醇)、维生素A(视黄醇)、烟酰胺、泛酸(D-泛酸钙)、叶酸、生物素(D-生物素)、维生素K₁(植物甲萘醌)、维生素B₁(核黄素)、维生素B₂(核黄素)、维生素B₁₂(钴胺素)、酪蛋白磷酸肽、乳铁蛋白、牛磺酸、动物双歧杆菌乳亚种Bb-12、核苷酸(5'-胞苷酸二钠、5'-尿苷酸二钠、5'-单磷酸腺苷、5'-肌苷酸二钠、5'-鸟苷酸二钠)、肌醇、左旋肉碱

对于0~6月龄的婴儿最理想的食物是母乳，在母乳不足或无母乳时可食用本产品。

喂哺建议表

月龄	每日喂哺次数	每次使用量	
		温开水用量(mL)	专用开匙数
0-1周	8	30	1
1-2周	7	60	2
2周-1月龄	6	90	3
1-2月龄	5-6	120	4
2-4月龄	5	150	5
4-6月龄	4-5	180	6

请使用本品随附专用量匙，1平匙奶粉约4.5g。也可根据宝宝个体差异，按照医生建议，调整喂哺量。未经医生建议请勿随意改变喂哺量。请按照喂哺建议表中所建议的比例用量冲调，未经医生建议请勿改变冲调浓度。

营养成分表

项目	单位	每100kJ	每100g
能量	kJ	100	2100
蛋白质	g	0.53	11.10
脂肪	g	1.24	26.10
亚油酸	g	0.12	2.60
α-亚麻酸	g	15.2	320
碳水化合物	g	2.58	54.1
维生素			
维生素A	μg RE	17.4	366
维生素D	μg	0.60	12.50
维生素E	mg α-TE	0.16	3.40
维生素K ₁	μg	1.27	26.70
维生素B ₁	μg	17.4	366
维生素B ₂	μg	23.7	497
维生素B ₆	μg	10.5	220.0
维生素B ₁₂	μg	0.030	0.620
烟酸(烟酰胺)	μg	119	2500
叶酸	μg	3.57	75.0
泛酸	μg	119	2500
维生素C	mg	3.35	70.3
胆碱	μg	0.44	9.30
矿物质	mg	5.95	125.0
钠	mg	8.33	175
钾	mg	21.2	445
铜	μg	17.9	375.0
镁	mg	1.50	31.5
铁	mg	0.17	3.60
锌	mg	0.18	3.80
锰	μg	0.93	19.60
钙	mg	14.9	313
磷	mg	10.0	210
碘	μg	4.48	94.0
氯	mg	14.9	313
硒	μg	0.89	18.70
可选择成分			
肌醇	mg	1.25	26.2
牛磺酸	mg	1.00	21.0
左旋肉碱	mg	0.52	11.0
二十二碳六烯酸(DHA)	mg	4.48	94.0
二十碳四烯酸(ARA)	mg	4.76	100.0
膳食纤维	g	0.08	1.60
低聚半乳糖	g	0.08	1.60
低聚果糖	g	0.08	1.60
1,3-二油酸-2-棕榈酸甘油三酯	g	0.26	5.5
核苷酸	mg	0.71	15.00
乳铁蛋白	mg	1.67	35.0
酪蛋白磷酸肽	mg	2.86	60

100毫升奶液=13.5克奶粉+90毫升温开水



纽兰朵 婴儿配方奶粉 (0-6月龄, 1段)



1

净含量: 300克
国食注字YP20230276

食用方法

- 将奶瓶、奶嘴及瓶盖彻底洗净，使用前用沸水煮沸至少5分钟，待用。冲调前请清洗双手并保持环境卫生。
- 将饮用水煮沸5分钟，冷却至50℃左右。
- 依据宝宝月龄及喂哺建议表的推荐量，将正确的水量倒入消毒后的奶瓶中。
- 将所需的奶粉加入到奶瓶中。
- 盖紧奶瓶，轻轻摇动直至奶粉完全溶解。
- 待奶液温度适宜时，再给宝宝喂奶。

提示

- 请按食用方法冲调奶粉，方法不当可能会影响宝宝健康。
- 冲调好的奶液应在1小时内喂哺完，剩余的奶液应弃去。
- 冲调好的奶液勿放入微波炉内加热，以免烫伤。
- 本品含有乳糖和蛋白质，乳糖不耐和蛋白质过敏体质的宝宝慎用或遵医嘱。
- 本产品中添加动物双歧杆菌乳亚种Bb-12，为保持菌种活性，冲调时不宜使用温度过高的开水。

贮藏方法

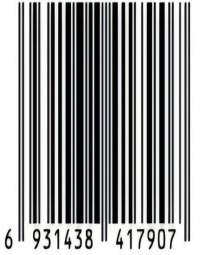
本产品应贮藏于阴凉干燥处，勿放入冰箱内；每次食用后及时将罐口封严，开罐后请在一个月内食用完毕。

客服电话：400-002-7658

产品标准代号：GB 10765-2021
产品类别、属性：乳基婴儿配方乳粉
生产商：黑龙江优贝康乳业有限公司
地址：齐齐哈尔市克山县工业园区慧元路1号
产地：黑龙江省齐齐哈尔市
邮编：161600
食品生产许可证编号：SC10523022950095
生产日期、保质期(至)及生产批号：见罐底
检验合格证号：同批号 保质期：24个月



扫一扫了解更多



6 931438 417907

6 931438 417846

配料表

生牛乳、脱盐乳清粉、食用植物调和油(1,3-二油酸-2-棕榈酸甘油三酯、葵花籽油、大豆油、玉米油、椰子油、亚麻籽油)、乳糖、低聚半乳糖、低聚果糖、花生四烯酸(ARA)、二十二碳六烯酸(DHA)、乳清蛋白粉、矿物质【磷酸三钙、柠檬酸钾、碳酸钙、氯化钠、氯化钾、硫酸镁、磷酸钾、硫酸亚铁、硫酸铜、硫酸锌、亚硒酸钠、硫酸锰】、维生素【维生素C(L-抗坏血酸)、氯化胆碱、维生素E(dl-α-生育酚)、维生素B₆(盐酸吡哆醇)、维生素D(胆钙化醇)、维生素A(视黄醇)、烟酰胺、泛酸(D-泛酸钙)、生物素(D-生物素)、叶酸、维生素K₁(植物甲萘醌)、维生素B₂(核黄素)、维生素B₁(盐酸硫胺素)、维生素B₁₂(氰钴胺)】、酪蛋白磷酸肽、乳铁蛋白、牛磺酸、动物双歧杆菌乳亚种Bb-12、核苷酸(5'-胞苷酸二钠、5'-尿苷酸二钠、5'-单磷酸腺苷、5'-肌苷酸二钠、5'-鸟苷酸二钠)、肌醇、L-旋肉碱

6个月龄以上婴儿食用本产品时，须配合添加辅食。

含有：1,3-二油酸-2-棕榈酸甘油三酯、左旋肉碱、核苷酸

喂哺建议表

月龄	每日喂哺次数	每次使用量	
		温开水用量(mL)	专用平匙数
6-8月龄	5	210	7
8-12月龄	3-4	210	7

请使用本品随附专用量匙，1平匙奶粉约4.5g。也可根据宝宝个体差异或医生建议酌情调整喂哺量。请按喂哺建议表中所建议的比例用量冲调，未经医生建议请勿改变冲调浓度。

营养成分表

项目	单位	每100kJ	每100g
能量	kJ	100	2043
蛋白质	g	0.58	11.80
脂肪	g	1.15	23.50
亚油酸	g	0.13	2.60
α-亚麻酸	g	14.9	305
碳水化合物	g	2.73	55.7
维生素			
维生素A	μgRE	22.4	458
维生素D	μg	0.60	12.20
维生素E	mg α-TE	0.17	3.40
维生素K ₁	μg	1.31	26.70
维生素B ₁	μg	17.4	356
维生素B ₂	μg	23.7	485
维生素B ₆	μg	13.7	280.0
维生素B ₁₂	μg	0.049	1.000
烟酸(烟酰胺)	μg	137	2800
叶酸	μg	2.99	61.0
泛酸	μg	120	2450
维生素C	mg	3.13	64.0
生物素	μg	0.50	10.30
胆碱	mg	5.97	122.0
矿物质			
钠	mg	6.36	130
钾	mg	22.4	458
铜	μg	10.5	215.0
镁	mg	1.47	30.0
铁	mg	0.29	6.00
锌	mg	0.16	3.20
锰	μg	0.98	20.00
钙	mg	21.2	433
磷	mg	12.7	260
碘	μg	4.41	90.0
氯	mg	14.8	303
硒	μg	0.63	12.90
可选择成分			
肌醇	mg	1.22	25.0
牛磺酸	mg	0.99	20.3
左旋肉碱	mg	0.53	10.9
二十二碳六烯酸(DHA)	mg	4.41	90.0
二十碳四烯酸(ARA)	mg	4.89	100.0
膳食纤维	g	0.08	1.60
低聚半乳糖	g	0.08	1.60
低聚果糖	g	0.08	1.60
1,3-二油酸-2-棕榈酸甘油三酯	g	0.15	3.0
核苷酸	mg	0.73	15.00
乳铁蛋白	mg	1.71	35.0
酪蛋白磷酸肽	mg	2.94	60

100毫升奶液=13.5克奶粉+90毫升温开水



纽兰朵
较大婴儿配方奶粉
(6-12月龄, 2段)



2

净含量:300克
国食注字YP20230277

食用方法



将奶瓶、奶嘴及瓶盖彻底洗净，使用前用沸水煮沸至少5分钟，待用。冲调前请清洗双手并保持环境卫生。



将饮用水煮沸5分钟，冷却至50℃左右。



依据宝宝月龄及喂哺建议表的推荐量，将正确的水量倒入消毒后的奶瓶中。



将所需的奶粉加入到奶瓶中。



盖紧奶瓶，轻轻摇动直至奶粉完全溶解。



待奶液温度适宜时，再给宝宝喂奶。

提示

- 1、请按食用方法冲调奶粉，方法不当可能会影响宝宝健康。
- 2、冲调好的奶液应在1小时内喂完，剩余的奶液应弃去。
- 3、冲调好的奶液勿放入微波炉内加热，以免烫伤。
- 4、本品含有乳糖和乳蛋白，乳糖不耐和乳蛋白过敏体质的宝宝慎用或遵医嘱。
- 5、本产品中添加动物双歧杆菌乳亚种Bb-12，为保持菌株活性，冲调时不宜使用温度过高的开水。

贮藏方法

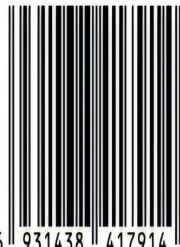
本产品应贮藏于阴凉干燥处，勿放入冰箱内；每次食用后及时将罐口封严，开罐后请在一个月内食用完毕。

客服电话：400-002-7658

产品标准代号：GB 10766-2021
产品类别、属性：乳基较大婴儿配方乳粉
生产商：黑龙江优贝康乳业有限公司
地址：齐齐哈尔市克山县工业园区慧元路1号
产地：黑龙江省齐齐哈尔市
邮编：161600
食品生产许可证编号：SC10523022950095
生产日期、保质期(至)及生产批号：见罐底
检验合格证号：同批号 保质期：24个月



扫一扫了解更多



6 931438 417914

配料表	
生牛乳、脱盐乳清粉、食用植物调和油(1,3-二油	
酸-2-棕榈酸甘油三酯、葵花籽油、大豆油、玉米	
油、椰子油、亚麻籽油)、乳糖、低聚半乳糖、低聚	
果糖、乳清蛋白粉、花生四烯酸(ARA)、二十二碳	
六烯酸(DHA)、矿物质【磷酸三钙、柠檬酸钾、碳	
酸钙、氯化钠、氯化钾、硫酸镁、碘酸钾、硫酸亚	
铁、硫酸铜、硫酸锌、亚硒酸钠、硫酸锰】、维生素	
【维生素C(L-抗坏血酸)、氯化胆碱、维生素E(di-	
α-生育酚)、维生素B ₆ (盐酸吡哆醇)、维生素	
D(胆钙化醇)、维生素A(视黄醇)、烟酰胺、泛	
酸(D-泛酸钙)、生物素(D-生物素)、叶酸、维生素	
K ₁ (植物甲萘醌)、维生素B ₁₂ (氰钴胺)、酪蛋白磷酸	
肽、乳铁蛋白、牛磺酸、动物双歧杆菌乳亚种Bb-	
12、核苷酸(5'-胞苷酸二钠、5'-尿苷酸二钠、5'-单	
磷酸腺苷、5'-肌苷酸二钠、5'-鸟苷酸二钠)、肌醇、	
左旋肉碱	

含有：1,3-二油酸-2-棕榈酸甘油三酯、左旋肉碱、核苷酸

喂哺建议表			
月龄	每日喂哺次数	每次使用量	
		温开水用量(mL)	专用平匙数
12-36月龄	3-4	210	7
请使用本品随附专用量匙，1平匙奶粉约4.5g。也可根据宝宝个体差异或医生建议酌情调整喂哺量。请按喂哺建议表中所建议的比例用量冲调，未经医生建议请勿改变冲调浓度。			

营养成分表			
项目	单位	每100kJ	每100g
能量	kJ	100	2017
蛋白质	g	0.61	12.40
脂肪	g	1.11	22.30
亚油酸	g	0.11	2.20
α-亚麻酸	mg	14.9	300
碳水化合物	g	2.79	56.2
维生素			
维生素A	μg RE	22.5	453
维生素D	μg	0.59	12.00
维生素E	mg α-TE	0.17	3.40
维生素K ₁	μg	1.34	27.10
维生素B ₁	μg	17.5	352
维生素B ₂	μg	24.9	503
维生素B ₆	μg	13.6	275.0
维生素B ₁₂	μg	0.050	1.000
烟酸(烟酰胺)	μg	136	2750
叶酸	μg	2.97	60.0
泛酸	μg	119	2400
维生素C	mg	3.22	65.0
生物素	μg	0.51	10.20
矿物质			
钠	mg	6.79	137
钾	mg	22.8	459
铜	μg	10.9	220.0
镁	mg	1.74	35.0
铁	mg	0.30	6.10
锌	mg	0.16	3.30
钙	mg	21.7	437
磷	mg	13.7	277
碘	μg	3.97	80.0
氯	mg	16.1	324
可选择成分			
硒	μg	0.66	13.30
胆碱	mg	5.95	120.0
锰	μg	1.04	21.00
肌醇	mg	1.24	25.0
牛磺酸	mg	0.99	20.0
左旋肉碱	mg	0.56	11.2
二十二碳六烯酸(DHA)	mg	0.99	20.0
二十碳四烯酸(ARA)	mg	2.48	50.0
膳食纤维			
低聚半乳糖	g	0.08	1.60
低聚果糖	g	0.08	1.60
1,3-二油酸-2-棕榈酸甘油三酯	g	0.15	3.0
核苷酸	mg	0.74	15.00
乳铁蛋白	mg	1.74	35.0
酪蛋白磷酸肽	mg	2.97	60

100毫升奶液=13.5克奶粉+90毫升温开水



纽兰朵

幼儿配方奶粉

(12-36月龄, 3段)



净含量:800克
国食注字YP20230278

食用方法	
1	将奶瓶、奶嘴及瓶盖彻底洗净，使用前用沸水煮沸至少5分钟，待用。冲调前请清洗双手并保持环境卫生。
2	将饮用水煮沸5分钟，冷却至50℃左右。
3	依据宝宝月龄及喂哺建议表的推荐量，将正确的水量倒入消毒后的奶瓶中。
4	将所需的奶粉加入奶瓶中。
5	盖紧奶瓶，轻轻摇动直至奶粉完全溶解。
6	待奶液温度适宜时，再给宝宝喂奶。

提示	
1、	请按食用方法冲调奶粉，方法不当可能会影响宝宝健康。
2、	冲调好的奶液应在1小时内喂哺完，剩余的奶液应弃去。
3、	冲调好的奶液勿放入微波炉内加热，以免烫伤。
4、	本品含有乳糖和乳蛋白质，乳糖不耐和乳蛋白过敏体质的宝宝慎用或遵医嘱。
5、	本产品中添加动物双歧杆菌乳亚种Bb-12，为保持菌种活性，冲调时不宜使用温度过高的开水。

贮藏方法	
本产品应贮藏于阴凉干燥处，勿放入冰箱内；每次食用后及时将罐口封严，开罐后请在一个月内食用完毕。	
客服电话：400-002-7658	
产品标准代号：GB 10767-2021	
产品类别、属性：乳基幼儿配方乳粉	
生产商：黑龙江优贝康乳业有限公司	
地址：齐齐哈尔市克山县工业园区慧元路1号	
产地：黑龙江省齐齐哈尔市	
邮编：161600	
食品生产许可证编号：SC10523022950095	
生产日期、保质期(至)及生产批号：见罐底	
检验合格证号：同批号 保质期：24个月	



扫一扫了解更多



6 931438 417853

配料表

生牛乳、脱盐乳清粉、食用植物调和油(1,3-二油酸-2-棕榈酸甘油三酯、葵花籽油、大豆油、玉米油、椰子油、亚麻籽油)、乳脂、低聚半乳糖、低聚果糖、乳清蛋白粉、花生四烯酸(ARA)、二十二碳六烯酸(DHA)、矿物质【磷酸三钙、柠檬酸钾、碳酸钾、氯化钠、氯化钾、硫酸镁、硫酸钾、硫酸亚铁、硫酸铜、硫酸锌、亚硒酸钠、硫酸锰】、维生素【维生素C(L-抗坏血酸)、氯化胆碱、维生素E(dl-α-生育酚)、维生素B6(盐酸吡哆醇)、维生素D(胆钙化醇)、维生素A(视黄醇)、烟酰胺、泛酸(D-泛酸钙)、生物素(D-生物素)、叶酸、维生素K1(植物甲萘酮)、维生素B2(核黄素)、维生素B1(盐酸硫胺素)、维生素B12(氰钴胺)】、酪蛋白磷酸肽、乳铁蛋白、牛磺酸、动物双歧杆菌乳亚种Bb-12、核苷酸(5'-胞苷酸二钠、5'-尿苷酸二钠、5'-单磷酸腺苷、5'-肌苷酸二钠、5'-鸟苷酸二钠)、肌醇、左旋肉碱

含有：1,3-二油酸-2-棕榈酸甘油三酯、左旋肉碱、核苷酸

喂哺建议表

月龄	每日喂哺次数	每次使用量	
		温开水用量(mL)	专用平匙数
12-36月龄	3-4	210	7

请使用本品随附专用量匙，1平匙奶粉约4.5g，也可根据宝宝个体差异或医生建议酌情调整喂哺量。请按喂哺建议表中所建议的比例用温开水冲调，未经医生建议请勿改变冲调浓度。

营养成分表

项目	单位	每100kJ	每100g
能量	kJ	100	2017
蛋白质	g	0.61	12.40
脂肪	g	1.11	22.30
亚油酸	g	0.11	2.20
α-亚麻酸	mg	14.9	300
碳水化合物	g	2.79	56.2
维生素A	μg RE	22.5	453
维生素D	μg	0.59	12.00
维生素E	mg α-TE	0.17	3.40
维生素K1	μg	1.34	27.10
维生素B1	μg	17.5	352
维生素B2	μg	24.9	503
维生素B6	μg	13.6	275.0
维生素B12	μg	0.050	1.000
烟酸(烟酰胺)	μg	136	2750
叶酸	μg	2.97	60.0
泛酸	μg	119	2400
维生素C	mg	3.22	65.0
生物素	μg	0.51	10.20
矿物质			
钠	mg	6.79	137
钾	mg	22.8	459
铜	μg	10.9	220.0
镁	mg	1.74	35.0
铁	mg	0.30	6.10
钙	mg	0.16	3.30
锌	mg	21.7	437
磷	mg	13.7	277
碘	μg	3.97	80.0
氯	mg	16.1	324
可选择成分			
硒	μg	0.66	13.30
胆碱	mg	5.95	120.0
锰	μg	1.04	21.00
肌醇	mg	1.24	25.0
牛磺酸	mg	0.99	20.0
左旋肉碱	mg	0.56	11.2
二十二碳六烯酸(DHA)	mg	0.99	20.0
二十碳四烯酸(ARA)	mg	2.48	50.0
膳食纤维	g	0.08	1.60
低聚半乳糖	g	0.08	1.60
低聚果糖	g	0.15	3.0
1,3-二油酸-2-棕榈酸甘油三酯	g	0.15	3.0
核苷酸	mg	0.74	15.00
乳铁蛋白	mg	1.74	35.0
酪蛋白磷酸肽	mg	2.97	60

100毫升奶液=13.5克奶粉+90毫升温开水



纽兰朵
幼儿配方奶粉
(12-36月龄, 3段)



净含量: 300克
国食注字YP202302078

食用方法



将奶瓶、奶嘴及瓶盖彻底洗净，使用前用沸水煮沸至少5分钟，待用。冲调前请清洗双手并保持环境卫生。



将饮用水煮沸5分钟，冷却至50°C左右。



依据宝宝月龄及喂哺建议表的推荐量，将正确的水量倒入消毒后的奶瓶中。



将所需的奶粉加入到奶瓶中。



盖紧奶瓶，轻轻摇动直至奶粉完全溶解。



待奶液温度适宜时，再给宝宝喂奶。

提示

- 1、请按食用方法冲调奶粉，方法不当可能会影响宝宝健康。
- 2、冲调好的奶液应在1小时内喂哺完，剩余的奶液应弃去。
- 3、冲调好的奶液勿放入微波炉内加热，以免烫伤。
- 4、本品含有乳糖和乳蛋白，乳糖不耐和乳蛋白过敏体质的宝宝慎用或遵医嘱。
- 5、本产品中添加动物双歧杆菌乳亚种Bb-12，为保持菌种活性，冲调时不宜使用温度过高的开水。

贮藏方法

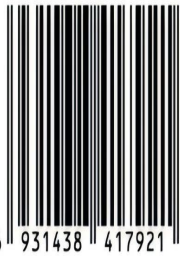
本产品应贮藏于阴凉干燥处，勿放入冰箱内；每次食用后及时将罐口封严，开罐后请在一个月内食用完毕。

客服电话：400-002-7658

产品标准代号：GB 10767-2021
产品类别、属性：乳基幼儿配方乳粉
生产商：黑龙江优贝康乳业有限公司
地址：齐齐哈尔市克山县工业园区慧元路1号
产地：黑龙江省齐齐哈尔市
邮编：161600
食品生产许可证编号：SC10523022950095
生产日期、保质期(至)及生产批号：见罐底
检验合格证号：同批号 保质期：24个月



扫一扫了解更多



6 931438 417921

营养成分表			
项目	单位	每100kJ	每100g
能量	kJ	100	2096
蛋白质	g	0.51	10.60
脂肪	g	1.25	26.10
亚油酸	g	0.13	2.70
α-亚麻酸	mg	14.9	313
碳水化合物	g	2.60	54.4
维生素			
维生素A	μg RE	17.5	366
维生素D	μg	0.60	12.50
维生素E	mg α-TE	0.16	3.40
维生素K ₁	μg	1.27	26.70
维生素B ₁	μg	17.5	366
维生素B ₂	μg	23.7	497
维生素B ₆	μg	10.5	220.0
维生素B ₁₂	μg	0.030	0.620
烟酸(烟酰胺)	μg	119	2500
叶酸	μg	3.58	75.0
泛酸	μg	119	2500
维生素C	mg	3.35	70.3
生物素	μg	0.44	9.30
胆碱	mg	5.96	125.0
矿物质			
钠	mg	8.35	175
钾	mg	21.2	445
铜	μg	17.8	373.0
镁	mg	1.49	31.3
铁	mg	0.17	3.60
锌	mg	0.18	3.70
锰	μg	0.91	19.00
钙	mg	14.9	313
磷	mg	9.11	191
碘	μg	4.48	94.0
氯	mg	15.4	323
硒	μg	0.89	18.70
可选择成分			
肌醇	mg	1.25	26.1
牛磺酸	mg	0.99	20.8
二十二碳六烯酸(DHA)	mg	4.48	94.0
二十碳四烯酸(ARA)	mg	4.77	100.0
膳食纤维			
低聚半乳糖	g	0.08	1.60
低聚果糖	g	0.08	1.60
乳铁蛋白	mg	1.67	35.0

配料表	
生羊乳、脱盐羊乳清粉、食用植物调和油（玉米油、低芥酸菜籽油、椰子油、葵花籽油）、低聚半乳糖、低聚果糖、花生四烯酸（ARA）、二十二碳六烯酸（DHA）、矿物质（柠檬酸钾、磷酸三钙、氯化钠、氯化钾、碳酸钙、硫酸镁、碘酸钾、硫酸铜、硫酸亚铁、硫酸锌、亚硒酸钠、硫酸锰）、维生素〔维生素C（L-抗坏血酸）、氯化胆碱、维生素E（dl-α-醋酸生育酚）、维生素B ₆ （盐酸吡哆醇）、维生素D（胆钙化醇）、维生素A（醋酸视黄酯）、烟酰胺、泛酸（D-泛酸钙）、维生素B ₂ （核黄素）、叶酸、生物素（D-生物素）、维生素K ₁ （植物甲萘醌）、维生素B ₁ （盐酸硫胺素）、维生素B ₁₂ （氰钴胺）〕、乳铁蛋白、牛磺酸、肌醇、动物双歧杆菌乳亚种Bb-12、动物双歧杆菌乳亚种HN019	

重要声明

对于0~6月龄的婴儿最理想的食物是母乳，在母乳不足或无母乳时可食用本产品。

贮藏方法

本产品应贮藏于阴凉干燥处，勿放入冰箱内；每次食用后及时将罐口封严，开罐后请在一个月内食用完毕。

生产日期、保质期（至）及生产批号：见罐底
保质期：24个月
检验合格证号：同批号
产品标准代号：GB 10765-2021
产品类别、属性：乳基婴儿配方乳粉
曾用名名称：纽贝斯特
生产商：黑龙江优贝康乳业有限公司
地址：齐齐哈尔市克山县工业园区慧元路1号
产地：黑龙江省齐齐哈尔市
邮编：161600
食品生产许可证编号：SC10523022950095

服务热线 400-0017-018



爱荷美碧兰多



1 段

净含量：800g
国食注字YP20230367

婴儿配方羊奶粉(0-6月龄, 1段)

食用方法

1. 将奶瓶、奶嘴及瓶盖彻底洗净，使用前用沸水煮沸至少5分钟，待用。冲调前请清洗双手并保持环境卫生。
2. 将饮用水煮沸5分钟，冷却至50℃左右。
3. 依据宝宝月龄及喂哺建议表的推荐量，将正确的水量倒入消毒后的奶瓶中。
4. 将所需的奶粉加入到奶瓶中。
5. 盖紧奶瓶，轻轻摇动直至奶粉完全溶解。
6. 待奶液温度适宜时，再给宝宝喂奶。



喂哺建议表

月龄	每日喂哺次数	每次使用量	
		温开水用量(mL)	专用平匙数
0~1周	8	30	1
1~2周	7	60	2
2周~1月龄	6	90	3
1~2月龄	5~6	120	4
2~4月龄	5	150	5
4~6月龄	4~5	180	6

100毫升奶液 = 13.5克奶粉 + 90毫升温开水

1. 请使用本品随附专用量匙，1平匙奶粉约4.5g。
2. 也可根据宝宝个体差异，按照医生建议，调整喂哺量。未经医生建议请勿随意改变喂哺量。
3. 请按照喂哺建议表中所建议的比例用量冲调，未经医生建议请勿改变冲调浓度。

提示

1. 请按食用方法冲调奶粉，方法不当可能会影响宝宝健康。
2. 冲调好的奶液应在1小时内喂哺完，剩余的奶液应弃去。
3. 冲调好的奶液勿放入微波炉内加热，以免烫伤。
4. 本品含有乳糖和乳蛋白质，乳糖不耐和乳蛋白过敏体质的宝宝慎用或遵医嘱。
5. 为保持菌种活性，冲调时不宜使用温度过高的开水。

顶盖



营养成分表			
项目	单位	每100kJ	每100g
能量	kJ	100	2096
蛋白质	g	0.51	10.60
脂肪	g	1.25	26.10
亚油酸	g	0.13	2.70
α-亚麻酸	mg	14.9	313
碳水化合物	g	2.60	54.4
维生素			
维生素A	μg RE	17.5	366
维生素D	μg	0.60	12.50
维生素E	mg α-TE	0.16	3.40
维生素K ₁	μg	1.27	26.70
维生素B ₁	μg	17.5	366
维生素B ₂	μg	23.7	497
维生素B ₆	μg	10.5	220.0
维生素B ₁₂	μg	0.030	0.620
烟酸(烟酰胺)	μg	119	2500
叶酸	μg	3.58	75.0
泛酸	μg	119	2500
维生素C	mg	3.35	70.3
生物素	μg	0.44	9.30
胆碱	mg	5.96	125.0
矿物质			
钠	mg	8.35	175
钾	mg	21.2	445
钙	μg	17.8	373.0
镁	mg	1.49	31.3
铁	mg	0.17	3.60
锌	mg	0.18	3.70
铜	μg	0.91	19.00
锰	μg	14.9	313
硒	mg	9.11	191
碘	μg	4.48	94.0
可选择成分			
胆碱	mg	1.25	26.1
牛磺酸	mg	0.99	20.8
二十二碳六烯酸(DHA)	mg	4.48	94.0
二十碳四烯酸(ARA)	mg	4.77	100.0
益生元(低聚果糖)	g	0.08	1.60
益生元(低聚半乳糖)	g	0.08	1.60
乳铁蛋白	mg	1.67	35.0

配料表

生羊乳、脱盐羊乳清粉、食用植物调和油（玉米油、低芥酸菜籽油、椰子油、葵花籽油）、低聚半乳糖、低聚果糖、花生四烯酸（ARA）、二十二碳六烯酸（DHA）、矿物质【柠檬酸钾、磷酸三钙、氯化钠、氯化钾、碳酸钙、硫酸镁、碘酸钾、硫酸铜、硫酸亚铁、硫酸锌、亚硒酸钠、硫酸锰】、维生素【维生素C（L-抗坏血酸）、氯化胆碱、维生素E（dl-α-醋酸生育酚）、维生素B₆（盐酸吡哆醇）、维生素D（胆钙化醇）、维生素A（醋酸视黄醇）、烟酰胺、泛酸（D-泛酸钙）、维生素B₂（核黄素）、叶酸、生物素（D-生物素）、维生素K₁（植物甲萘醌）、维生素B₁（盐酸硫胺素）、维生素B₁₂（氰钴胺）】、乳铁蛋白、牛磺酸、肌醇、动物双歧杆菌乳亚种Bb-12、动物双歧杆菌乳亚种HN019

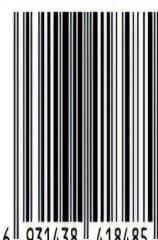
重要声明

对于0~6月龄的婴儿最理想的食物是母乳，在母乳不足或无母乳时可食用本产品。


贮藏方法

本产品应贮藏于阴凉干燥处，勿放入冰箱内；每次食用后及时将罐口封严，开罐后请在一个月内食用完毕。

生产日期、保质期（至）及生产批号：见罐底
保质期：24个月
检验合格证号：同批号
产品标准代号：GB 10765-2021
产品类别、属性：乳基婴儿配方乳粉
曾用商品名称：纽贝斯特
生产商：黑龙江优贝康乳业有限公司
地址：齐齐哈尔市克山县工业园区慧元路1号
产地：黑龙江省齐齐哈尔市
邮编：161600
食品生产许可证编号：SC10523022950095



6 931438 418485



服务热线
400-0017-018



爱荷美碧兰多

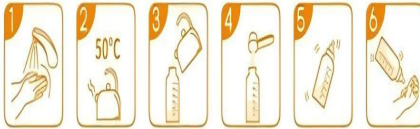


1 段
净含量：350g
国食注字YP20230367

婴儿配方羊奶粉(0-6月龄, 1段)

食用方法

1. 将奶瓶、奶嘴及瓶盖彻底洗净，使用前用沸水煮沸至少5分钟，待用。冲调前请清洗双手并保持环境卫生。
2. 将饮用水煮沸5分钟，冷却至50°C左右。
3. 依据宝宝月龄及哺喂建议表的推荐量，将正确的水量倒入消毒后的奶瓶中。
4. 将所需的奶粉加入到奶瓶中。
5. 盖紧奶瓶，轻轻摇动直至奶粉完全溶解。
6. 待奶液温度适宜时，再给宝宝喂奶。



喂哺建议表

月龄	每日喂哺次数	每次使用量	
		温开水用量(mL)	专用平匙数
0~1周	8	30	1
1~2周	7	60	2
2周~1月龄	6	90	3
1~2月龄	5~6	120	4
2~4月龄	5	150	5
4~6月龄	4~5	180	6

100毫升奶液 = 13.5克奶粉 + 90毫升温开水

1. 请使用本品随附专用量匙，1平匙奶粉约4.5g。
2. 也可根据宝宝个体差异，按照医生建议，调整喂哺量。未经医生建议请勿随意改变喂哺量。
3. 请按照喂哺建议表中所建议的比例用量冲调，未经医生建议请勿改变冲调浓度。

提示

1. 请按食用方法冲调奶粉，方法不当可能会影响宝宝健康。
2. 冲调好的奶液应在1小时内喂哺完，剩余的奶液应弃去。
3. 冲调好的奶液勿放入微波炉内加热，以免烫伤。
4. 本品含有乳糖和乳蛋白质，乳糖不耐和乳蛋白过敏体质的宝宝慎用或遵医嘱。
5. 为保持菌种活性，冲调时不宜使用温度过高的开水。

顶盖

 扫一扫
查真伪·享积分



请先扫码关注公众号



注册成为会员



扫罐内二维码



积分一键领取



营养成分表						配料表					
项目	单位	每100kJ	每100g	项目	单位	每100kJ	每100g	生羊乳、脱盐羊乳清粉、食用植物调和油(玉米油、低芥酸菜籽油、椰子油、葵花籽油)、低聚半乳糖、低聚果糖、花生四烯酸(ARA)、二十二碳六烯酸(DHA)、矿物质【柠檬酸钾、磷酸三钙、氯化钠、氯化钾、碳酸钙、硫酸镁、碘酸钾、硫酸铜、硫酸亚铁、硫酸锌、亚硒酸钠、硫酸锰】、维生素【维生素C(L-抗坏血酸)、氯化胆碱、维生素E(dl-α-醋酸生育酚)、维生素B ₆ (盐酸吡哆醇)、维生素D(胆钙化醇)、维生素A(醋酸视黄酯)、烟酰胺、泛酸(D-泛酸钙)、维生素B ₂ (核黄素)、叶酸、生物素(D-生物素)、维生素K ₁ (植物甲萘醌)、维生素B ₁ (盐酸硫胺素)、维生素B ₁₂ (氰钴胺)]、乳铁蛋白、牛磺酸、肌醇、动物双歧杆菌乳亚种Bb-12、动物双歧杆菌乳亚种HN019			
能量	kJ	100	2096	钠	mg	8.35	175	可选择成分			
蛋白质	g	0.51	10.60	钾	mg	21.2	445	肌醇	mg	1.25	26.1
脂肪	g	1.25	26.10	铜	μg	17.8	373.0	牛磺酸	mg	0.99	20.8
亚油酸	g	0.13	2.70	镁	mg	1.49	31.3	二十二碳	mg	4.48	94.0
α-亚麻酸	mg	14.9	313	铁	mg	0.17	3.60	六烯酸(DHA)	mg	4.77	100.0
碳水化合物	g	2.60	54.4	锌	mg	0.18	3.70	二十碳	mg	4.77	100.0
维生素				锰	μg	0.91	19.00	四烯酸(ARA)			
维生素A	μg RE	17.5	366	钙	mg	14.9	313	膳食纤维			
维生素D	μg	0.60	12.50	磷	mg	9.11	191	低聚半乳糖	g	0.08	1.60
维生素E	mg α-TE	0.16	3.40	碘	μg	4.48	94.0	低聚果糖	g	0.08	1.60
维生素K ₁	μg	1.27	26.70	氯	mg	15.4	323	乳铁蛋白	mg	1.67	35.0
维生素B ₁	μg	17.5	366	硒	μg	0.89	18.70				
维生素B ₂	μg	23.7	497								
维生素B ₆	μg	10.5	220.0								
维生素B ₁₂	μg	0.030	0.620								
烟酸(烟酰胺)	μg	119	2500								
叶酸	μg	3.58	75.0								
泛酸	μg	119	2500								
维生素C	mg	3.35	70.3								
生物素	μg	0.44	9.30								
胆碱	mg	5.96	125.0								
矿物质											

重要声明

对于0~6月龄的婴儿最理想的食品是母乳，在母乳不足或无母乳时可食用本产品。

生产日期、保质期(至)及生产批号：见罐底
保质期：24个月 检验合格证号：同批号
产品标准代号：GB 10765-2021
产品类别、属性：乳基婴儿配方乳粉
曾用商品名称：纽贝斯特
生产商：黑龙江优贝康乳业有限公司
地址：齐齐哈尔市克山县工业园区慧元路1号
产地：黑龙江省齐齐哈尔市
邮编：161600
食品生产许可证编号：SC10523022950095



服务热线

400-0017-018

贮藏方法

本产品应贮藏于阴凉干燥处，勿放入冰箱内；
每次食用后及时将罐口封严，开罐后请在一个月内食用完毕。



爱荷美碧兰多



1段

净含量：100g
国食注字YP20230367

婴儿配方羊奶粉(0-6月龄,1段)

食用方法

1. 将奶瓶、奶嘴及瓶盖彻底洗净，使用前用沸水煮沸至少5分钟，待用。冲调前请清洗双手并保持环境卫生。
2. 将饮用水煮沸5分钟，冷却至50℃左右。
3. 依据宝宝月龄及喂哺建议表的推荐量，将正确的水量倒入消毒后的奶瓶中。
4. 将所需的奶粉加入到奶瓶中。
5. 盖紧奶瓶，轻轻摇动直至奶粉完全溶解。
6. 待奶液温度适宜时，再给宝宝喂奶。



喂哺建议表

月龄	每日喂哺次数	每次使用量	
		温开水用量(mL)	专用平匙数
0~1周	8	30	1
1~2周	7	60	2
2周~1月龄	6	90	3
1~2月龄	5~6	120	4
2~4月龄	5	150	5
4~6月龄	4~5	180	6

100毫升奶液 = 13.5克奶粉 + 90毫升温开水

1. 请使用本品随附专用量匙，1平匙奶粉约4.5g。
2. 也可根据宝宝个体差异，按照医生建议，调整喂哺量。未经医生建议请勿随意改变喂哺量。
3. 请按照喂哺建议表中所建议的比例用量冲调，未经医生建议请勿改变冲调浓度。

提示

1. 请按食用方法冲调奶粉，方法不当可能会影响宝宝健康。
2. 冲调好的奶液应在1小时内喂哺完，剩余的奶液应弃去。
3. 冲调好的奶液勿放入微波炉内加热，以免烫伤。
4. 本品含有乳糖和乳蛋白质，乳糖不耐和乳蛋白过敏体质的宝宝慎用或遵医嘱。
5. 为保持菌种活性，冲调时不宜使用温度过高的开水。

顶盖



营养成分表			
项目	单位	每100kJ	每100g
能量	kJ	100	2000
蛋白质	g	0.59	11.80
脂肪	g	1.08	21.60
亚油酸	g	0.14	2.80
α-亚麻酸	mg	14.9	298
碳水化合物	g	2.87	57.3
维生素			
维生素A	μg RE	22.4	448
维生素D	μg	0.59	11.80
维生素E	mg α-TE	0.17	3.40
维生素K ₁	μg	1.34	26.70
维生素B ₁	μg	17.4	348
维生素B ₂	μg	23.7	473
维生素B ₆	μg	13.7	273.0
维生素B ₁₂	μg	0.050	1.000
烟酸(烟酰胺)	μg	137	2730
叶酸	μg	2.95	59.0
泛酸	μg	119	2380
维生素C	mg	3.20	64.0
生物素	μg	0.51	10.20
胆碱	mg	5.90	118.0
矿物质			
钠	mg	6.50	130
钾	mg	23.0	460
铜	μg	10.7	213.0
镁	mg	1.45	29.0
铁	mg	0.30	6.00
锌	mg	0.15	3.00
锰	μg	0.98	19.50
钙	mg	21.2	423
磷	mg	12.2	243
碘	μg	4.40	88.0
硒	mg	15.5	310
氯	μg	0.61	12.20
可选择成分			
肌醇	mg	1.25	25.0
牛磺酸	mg	1.00	20.0
二十二碳六烯酸(DHA)	mg	4.40	88.0
二十碳四烯酸(ARA)	mg	5.00	100.0
膳食纤维			
低聚半乳糖	g	0.08	1.60
低聚果糖	g	0.08	1.60
乳铁蛋白	mg	1.75	35.0

配料表

生羊乳、脱盐羊乳清粉、食用植物调和油（玉米油、低芥酸菜籽油、椰子油）、低聚半乳糖、低聚果糖、花生四烯酸（ARA）、二十二碳六烯酸（DHA）、矿物质【磷酸三钙、柠檬酸钾、碳酸钙、氯化钠、氯化钾、硫酸镁、碘酸钾、硫酸亚铁、硫酸铜、硫酸锌、亚硒酸钠、硫酸锰】、维生素【氧化胆碱、维生素C（L-抗坏血酸）、维生素E（dl-α-醋酸生育酚）、维生素B₆（盐酸吡哆醇）、维生素D（胆钙化醇）、维生素A（醋酸视黄酯）、烟酰胺、泛酸（D-泛酸钙）、维生素B₂（核黄素）、叶酸、生物素（D-生物素）、维生素K₁（植物甲萘醌）、维生素B₁（盐酸硫胺素）、维生素B₁₂（氰钴胺）】、乳铁蛋白、牛磺酸、肌醇、动物双歧杆菌乳亚种Bb-12、动物双歧杆菌乳亚种HN019

重要声明

6个月龄以上婴儿食用本产品时，须配合添加辅助食品。

贮藏方法

本产品应贮藏于阴凉干燥处，勿放入冰箱内；每次食用后及时将罐口封严，开罐后请在一个月内食用完毕。

生产日期、保质期（至）及生产批号：见罐底
保质期：24个月
检验合格证号：同批号
产品标准代号：GB 10766-2021
产品类别、属性：乳基较大婴儿配方乳粉
曾用商品名称：纽贝斯特
生产商：黑龙江优贝康乳业有限公司
地址：齐齐哈尔市克山县工业园区慧元路1号
产地：黑龙江省齐齐哈尔市
邮编：161600
食品生产许可证编号：SC10523022950095

服务热线

400-0017-018

6 931438 418317



爱荷美碧兰多



2段
净含量：800g
国食注字YP20230369

较大婴儿配方羊奶粉(6-12月龄, 2段)

食用方法

1. 将奶瓶、奶嘴及瓶盖彻底洗净，使用前用沸水煮至少5分钟，待用。冲调前请清洗双手并保持环境卫生。
2. 将饮用水煮沸5分钟，冷却至50℃左右。
3. 依据宝宝月龄及喂哺建议表的推荐量，将正确的水量倒入消毒后的奶瓶中。
4. 将所需的奶粉加入到奶瓶中。
5. 盖紧奶瓶，轻轻摇动直至奶粉完全溶解。
6. 待奶液温度适宜时，再给宝宝喂奶。

1

2

3

4

5

6

喂哺建议表

月龄	每日喂哺次数	每次使用量	
		温开水用量(mL)	专用平匙数
6~8月龄	5	210	7
8~12月龄	3~4	210	7

100毫升奶液 = 13.5克奶粉 + 90毫升温开水

1. 请使用本品随附专用量匙，1平匙奶粉约4.5g。
2. 也可根据宝宝个体差异或医生建议酌情调整喂哺量。
3. 请按照喂哺建议表中所建议的比例用量冲调，未经医生建议请勿改变冲调浓度。

提示

1. 请按食用方法冲调奶粉，方法不当可能会影响宝宝健康。
2. 冲调好的奶液应在1小时内喂哺完，剩余的奶液应弃去。
3. 冲调好的奶液勿放入微波炉内加热，以免烫伤。
4. 本品含有乳糖和乳蛋白质，乳糖不耐和乳蛋白过敏体质的宝宝慎用或遵医嘱。
5. 为保持菌种活性，冲调时不宜使用温度过高的开水。

顶盖



营养成分表			
项目	单位	每100kJ	每100g
能量	kJ	100	2000
蛋白质	g	0.59	11.80
脂肪	g	1.08	21.60
亚油酸	g	0.14	2.80
α-亚麻酸	mg	14.9	298
碳水化合物	g	2.87	57.3
维生素			
维生素A	μg RE	22.4	448
维生素D	μg	0.59	11.80
维生素E	mg α-TE	0.17	3.40
维生素K ₁	μg	1.34	26.70
维生素B ₁	μg	17.4	348
维生素B ₂	μg	23.7	473
维生素B ₆	μg	13.7	273.0
维生素B ₁₂	μg	0.050	1.000
烟酸(烟酰胺)	μg	137	2730
叶酸	μg	2.95	59.0
泛酸	μg	119	2380
维生素C	mg	3.20	64.0
生物素	μg	0.51	10.20
甜菜碱	mg	5.90	118.0
矿物质			
钠	mg	6.50	130
钾	mg	23.0	460
铜	μg	10.7	213.0
镁	mg	1.45	29.0
钙	mg	0.30	6.00
磷	mg	0.15	3.00
锌	mg	0.98	19.50
铁	mg	21.2	423
锰	mg	12.2	243
硒	μg	4.40	88.0
碘	mg	15.5	310
可溶性成分	μg	0.61	12.20
肌醇	mg	1.25	25.0
牛磺酸	mg	1.00	20.0
二十二碳六烯酸(DHA)	mg	4.40	88.0
二十二碳四烯酸(ARA)	mg	5.00	100.0
膳食纤维	g	0.08	1.60
低聚果糖	g	0.08	1.60
乳铁蛋白	mg	1.75	35.0

配料表

生羊乳、脱盐羊乳清粉、食用植物调和油（玉米油、低芥酸菜籽油、椰子油）、低聚半乳糖、低聚果糖、花生四烯酸（ARA）、二十二碳六烯酸（DHA）、矿物质【磷酸三钙、柠檬酸钾、碳酸钙、氯化钠、氯化钾、硫酸镁、硫酸钾、硫酸亚铁、硫酸铜、硫酸锌、亚硒酸钠、硫酸锰】、维生素【氯化胆碱、维生素C（L-抗坏血酸）、维生素E（dl-α-醋酸生育酚）、维生素B₆（盐酸吡哆醇）、维生素D（胆钙化醇）、维生素A（醋酸视黄酯）、烟酰胺、泛酸（D-泛酸钙）、维生素B₁₂（核黄素）、叶酸、生物素（D-生物素）、维生素K₁（植物甲萘醌）、维生素B₁（盐酸硫胺素）、维生素B₁₂（氰钴胺）]、乳铁蛋白、牛磺酸、肌醇、动物双歧杆菌乳亚种Bb-12、动物双歧杆菌乳亚种HN019

重要声明

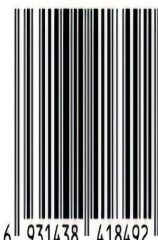
6个月以上婴儿食用本产品时，须配合添加辅助食品。

贮藏方法


本产品应贮藏于阴凉干燥处，勿放入冰箱内；每次食用后及时将罐口封严，开罐后请在一个月内食用完毕。

生产日期、保质期（至）及生产批号：见罐底

保质期：24个月
检验合格证号：同批号
产品标准代号：GB 10766-2021
产品类别、属性：乳基较大婴儿配方乳粉
曾用商品名称：纽贝斯特
生产商：黑龙江优贝康乳业有限公司
地址：齐齐哈尔市克山县工业园区慧元路1号
产地：黑龙江省齐齐哈尔市
邮编：161600
食品生产许可证编号：SC10523022950095



6 931438 418492



服务热线
400-0017-018



爱荷美碧兰多



2段
净含量：350g
国食注字YP20230369

较大婴儿配方羊奶粉(6-12月龄, 2段)

食用方法

1. 将奶瓶、奶嘴及瓶盖彻底洗净，使用前用沸水煮至少5分钟，待用。冲调前请清洗双手并保持环境卫生。
2. 将饮用水煮沸5分钟，冷却至50℃左右。
3. 依据宝宝月龄及喂哺建议表的推荐量，将正确的水量倒入消毒后的奶瓶中。
4. 将所需的奶粉加入到奶瓶中。
5. 盖紧奶瓶，轻轻摇动直至奶粉完全溶解。
6. 待奶液温度适宜时，再给宝宝喂奶。



喂哺建议表

月龄	每日喂哺次数	每次使用量	
		温开水用量(mL)	专用平匙数
6~8月龄	5	210	7
8~12月龄	3~4	210	7

100毫升奶液 = 13.5克奶粉 + 90毫升温开水

1. 请使用本品随附专用量匙，1平匙奶粉约4.5g。
2. 也可根据宝宝个体差异或医生建议酌情调整喂哺量。
3. 请按喂哺建议表中所建议的比例用量冲调，未经医生建议请勿改变冲调浓度。

提示

1. 请按食用方法冲调奶粉，方法不当可能会影响宝宝健康。
2. 冲调好的奶液应在1小时内喂哺完，剩余的奶液应弃去。
3. 冲调好的奶液勿放入微波炉内加热，以免烫伤。
4. 本品含有乳糖和乳蛋白，乳糖不耐和乳蛋白过敏体质的宝宝慎用或遵医嘱。
5. 为保持菌活性，冲调时不宜使用温度过高的开水。

顶盖

 扫一扫
查真伪·享积分



请先扫码关注公众号



注册成为会员



扫罐内二维码



积分一键领取



营养成分表					
项目	单位	每100kJ	每100g	项目	单位 每100kJ 每100g
能量	kJ	100	2000	钠	mg 6.50 130
蛋白质	g	0.59	11.80	钾	mg 23.0 460
脂肪	g	1.08	21.60	铜	μg 10.7 213.0
亚油酸	g	0.14	2.80	镁	mg 1.45 29.0
α-亚麻酸	mg	14.9	298	铁	mg 0.30 6.00
碳水化合物	g	2.87	57.3	锌	mg 0.15 3.00
维生素				锰	μg 0.98 19.50
维生素A	μg RE	22.4	448	钙	mg 21.2 423
维生素D	μg	0.59	11.80	磷	mg 12.2 243
维生素E	mg α-TE	0.17	3.40	碘	μg 4.40 88.0
维生素K ₁	μg	1.34	26.70	氯	mg 15.5 310
维生素B ₁	μg	17.4	348	硒	μg 0.61 12.20
维生素B ₂	μg	23.7	473	可选择成分	
维生素B ₆	μg	13.7	273.0	肌醇	mg 1.25 25.0
维生素B ₁₂	μg	0.050	1.000	牛磺酸	mg 1.00 20.0
烟酸(烟酰胺)	μg	137	2730	二十二碳	mg 4.40 88.0
叶酸	μg	2.95	59.0	六烯酸(DHA)	
泛酸	μg	119	2380	二十碳	mg 5.00 100.0
维生素C	mg	3.20	64.0	四烯酸(ARA)	
生物素	μg	0.51	10.20	膳食纤维	
胆碱	mg	5.90	118.0	低聚半乳糖	g 0.08 1.60
矿物质				低聚果糖	g 0.08 1.60
				乳铁蛋白	mg 1.75 35.0

重要声明

6个月龄以上婴儿食用本产品时，须配合添加辅食。

生产日期、保质期(至)及生产批号：见罐底
保质期：24个月 检验合格证号：同批号
产品标准代号：GB 10766-2021
产品类别、属性：乳基较大婴儿配方乳粉
曾用商品名称：纽贝斯特
生产商：黑龙江优贝康乳业有限公司
地址：齐齐哈尔市克山县工业园区慧元路1号
产地：黑龙江省齐齐哈尔市
邮编：161600
食品生产许可证编号：SC10523022950095



服务热线 400-0017-018

贮藏方法

本产品应贮藏于阴凉干燥处，勿放入冰箱内；
每次食用后及时将罐口封严，开罐后请在一个月内食用完毕。



配料表

生羊乳、脱盐羊乳清粉、食用植物调和油(玉米油、低芥酸菜籽油、椰子油)、低聚半乳糖、低聚果糖、花生四烯酸(ARA)、二十二碳六烯酸(DHA)、矿物质【磷酸三钙、柠檬酸钾、碳酸钙、氯化钠、氯化钾、硫酸镁、碘酸钾、硫酸亚铁、硫酸铜、硫酸锌、亚硒酸钠、硫酸锰】、维生素【氯化胆碱、维生素C(L-抗坏血酸)、维生素E(dl-α-醋酸生育酚)、维生素B₆(盐酸吡哆醇)、维生素D(胆钙化醇)、维生素A(醋酸视黄酯)、烟酰胺、泛酸(D-泛酸钙)、维生素B₂(核黄素)、叶酸、生物素(D-生物素)、维生素K₁(植物甲萘醌)、维生素B₁(盐酸硫胺素)、维生素B₁₂(氰钴胺)]、乳铁蛋白、牛磺酸、肌醇、动物双歧杆菌乳亚种Bb-12、动物双歧杆菌乳亚种HN019



爱荷美碧兰多



2段
净含量：100g
国食注字YP20230369

食用方法

1. 将奶瓶、奶嘴及瓶盖彻底洗净，使用前用沸水煮沸至少5分钟，待用。冲调前请清洗双手并保持环境卫生。
2. 将饮用水煮沸5分钟，冷却至50℃左右。
3. 依据宝宝月龄及喂哺建议表的推荐量，将正确的水量倒入消毒后的奶瓶中。
4. 将所需的奶粉加入到奶瓶中。
5. 盖紧奶瓶，轻轻摇动直至奶粉完全溶解。
6. 待奶液温度适宜时，再给宝宝喂奶。



喂哺建议表

月龄	每日喂哺次数	每次使用量	
		温开水用量(mL)	专用平匙数
6~8月龄	5	210	7
8~12月龄	3~4	210	7

100毫升奶液 = 13.5克奶粉 + 90毫升温开水

1. 请使用本品随附专用量匙，1平匙奶粉约4.5g。
2. 也可根据宝宝个体差异或医生建议酌情调整喂哺量。
3. 请按照喂哺建议表中所建议的比例用量冲调，未经医生建议请勿改变冲调浓度。

提示

1. 请按食用方法冲调奶粉，方法不当可能会影响宝宝健康。
2. 冲调好的奶液应在1小时内喂哺完，剩余的奶液应弃去。
3. 冲调好的奶液勿放入微波炉内加热，以免烫伤。
4. 本品含有乳糖和乳蛋白质，乳糖不耐和乳蛋白过敏体质的宝宝慎用或遵医嘱。
5. 为保持菌种活性，冲调时不宜使用温度过高的开水。

较大婴儿配方羊奶粉(6-12月龄,2段)

顶盖



营养成分表			
项目	单位	每100kJ	每100g
能量	kJ	100	1972
蛋白质	g	0.63	12.40
脂肪	g	1.03	20.30
亚油酸	g	0.13	2.50
α-亚麻酸	mg	15.0	295
碳水化合物	g	2.94	57.9
维生素			
维生素A	μg RE	22.4	442
维生素D	μg	0.59	11.70
维生素E	mg α-TE	0.17	3.40
维生素K ₁	μg	1.37	27.10
维生素B ₁	μg	17.5	345
维生素B ₂	μg	23.7	467
维生素B ₆	μg	13.7	270.0
维生素B ₁₂	μg	0.051	1.000
烟酸(烟酰胺)	μg	137	2700
叶酸	μg	2.94	58.0
泛酸	μg	119	2350
维生素C	mg	3.30	65.0
生物素	μg	0.51	10.00
矿物质			
钠	mg	7.10	140
钾	mg	24.8	490
铜	μg	11.1	218.0
镁	mg	1.67	33.0
铁	mg	0.31	6.10
锌	mg	0.16	3.20
钙	mg	21.9	432
磷	mg	13.2	261
碘	μg	4.06	80.0
氯	mg	16.9	333
可选择成分			
硒	μg	0.63	12.50
胆碱	mg	5.93	117.0
锰	μg	1.01	20.00
肌醇	mg	1.25	24.6
牛磺酸	mg	0.99	19.6
二十二碳六烯酸(DHA)	mg	1.01	20.0
二十碳四烯酸(ARA)	mg	2.54	50.0
膳食纤维			
低聚半乳糖	g	0.08	1.60
低聚果糖	g	0.08	1.60
乳铁蛋白	mg	1.77	35.0

配料表

生羊乳、脱盐羊乳清粉、食用植物油和油（玉米油、低芥酸菜籽油、椰子油）、低聚半乳糖、低聚果糖、花生四烯酸（ARA）、二十二碳六烯酸（DHA）、矿物质（磷酸三钙、柠檬酸钾、碳酸钙、氯化钠、氯化钾、硫酸镁、磷酸钾、硫酸亚铁、硫酸铜、硫酸锌、亚硒酸钠、硫酸锰）、维生素【氯化胆碱、维生素C（L-抗坏血酸）、维生素E（dl-α-醋酸生育酚）、维生素B₆（盐酸吡哆醇）、维生素D（胆钙化醇）、维生素A（醋酸视黄酯）、烟酰胺、泛酸（D-泛酸钙）、维生素B₁（核黄素）、叶酸、生物素（D-生物素）、维生素K₁（植物甲萘醌）、维生素B₁（盐酸硫胺素）、维生素B₁₂（氰钴胺）】、乳铁蛋白、牛磺酸、肌醇、动物双歧杆菌乳亚种Bb-12、动物双歧杆菌乳亚种HN019

贮藏方法

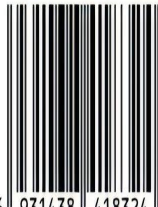
本产品应贮藏于阴凉干燥处，勿放入冰箱内；每次食用后及时将罐口封严，开罐后请在一个月内食用完毕。

生产日期、保质期（至）及生产批号：见罐底

保质期：24个月
检验合格证号：同批号
产品标准代号：GB 10767-2021
产品类别、属性：乳基幼儿配方乳粉
曾用商品名称：纽贝斯特
生产商：黑龙江优贝康乳业有限公司
地址：齐齐哈尔市克山县工业园区慧元路1号
产地：黑龙江省齐齐哈尔市
邮编：161600
食品生产许可证编号：SC10523022950095

服务热线

400-0017-018



6 931438 418324



爱荷美碧兰多



3段
净含量：800g
国食注字YP20230370

幼儿配方羊奶粉(12-36月龄,3段)

食用方法

1. 将奶瓶、奶嘴及瓶盖彻底洗净，使用前用沸水煮沸至少5分钟，待用。冲调前请清洗双手并保持环境卫生。
2. 将饮用水煮沸5分钟，冷却至50℃左右。
3. 依据宝宝月龄及喂哺建议表的推荐量，将正确的水量倒入消毒后的奶瓶中。
4. 将所需的奶粉加入到奶瓶中。
5. 盖紧奶瓶，轻轻摇动直至奶粉完全溶解。
6. 待奶液温度适宜时，再给宝宝喂奶。



喂哺建议表

月龄	每日喂哺次数	每次使用量	
		温开水用量(mL)	专用平匙数
12~36月龄	3~4	210	7

100毫升奶液 = 13.5克奶粉 + 90毫升温开水

1. 请使用本品随附专用量匙，1平匙奶粉约4.5g。
2. 也可根据宝宝个体差异或医生建议酌情调整喂哺量。
3. 请按照喂哺建议表中所建议的比例用量冲调，未经医生建议请勿改变冲调浓度。

提示

1. 请按食用方法冲调奶粉，方法不当可能会影响宝宝健康。
2. 冲调好的奶液应在1小时内喂哺完，剩余的奶液应弃去。
3. 冲调好的奶液勿放入微波炉内加热，以免烫伤。
4. 本品含有乳糖和乳蛋白，乳糖不耐和乳蛋白过敏体质的宝宝慎用或遵医嘱。
5. 为保持菌种活性，冲调时不宜使用温度过高的开水。

顶盖

扫一扫
查真伪·享积分



请先扫码关注公众号



注册成为会员



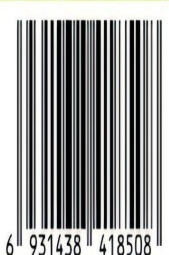
扫罐内二维码



积分一键领取



营养成分表			
项目	单位	每100kJ	每100g
能量	kJ	100	1972
蛋白质	g	0.63	12.40
脂肪	g	1.03	20.30
亚油酸	g	0.13	2.50
α-亚麻酸	mg	15.0	295
碳水化合物	g	2.94	57.9
维生素			
维生素A	μg RE	22.4	442
维生素D	μg	0.59	11.70
维生素E	mg α-TE	0.17	3.40
维生素K ₁	μg	1.37	27.10
维生素B ₁	μg	17.5	345
维生素B ₂	μg	23.7	467
维生素B ₆	μg	13.7	270.0
维生素B ₁₂	μg	0.051	1.000
烟酸(烟酰胺)	μg	137	2700
叶酸	μg	2.94	58.0
泛酸	μg	119	2350
维生素C	mg	3.30	65.0
生物素	μg	0.51	10.00
矿物质			
钠	mg	7.10	140
钾	mg	24.8	490
钙	μg	11.1	218.0
镁	mg	1.67	33.0
磷	mg	0.31	6.10
氯	mg	0.16	3.20
锌	mg	21.9	432
铜	mg	13.2	261
铁	μg	4.06	80.0
锰	mg	16.9	333
可选择成分			
胆碱	μg	0.63	12.50
肌醇	mg	5.93	117.0
牛磺酸	μg	1.01	20.00
二十二碳六烯酸(DHA)	mg	1.25	24.6
二十碳四烯酸(ARA)	mg	0.99	19.6
益生元	mg	1.01	20.0
低聚半乳糖	mg	2.54	50.0
低聚果糖	g	0.08	1.60
乳糖	g	0.08	1.60
乳铁蛋白	mg	1.77	35.0

配料表	
生羊乳、脱盐羊乳清粉、食用植物调和油(玉米油、低芥酸菜籽油、椰子油)、低聚半乳糖、低聚果糖、花生四烯酸(ARA)、二十二碳六烯酸(DHA)、矿物质[磷酸三钙、柠檬酸钾、碳酸钙、氯化钠、氯化钾、硫酸镁、碘酸钾、硫酸亚铁、硫酸铜、硫酸锌、亚硒酸钠、硫酸锰]、维生素[氯化胆碱、维生素C(L-抗坏血酸)、维生素E(dl-α-醋酸生育酚)、维生素B ₆ (盐酸吡哆醇)、维生素D(胆钙化醇)、维生素A(醋酸视黄酯)、烟酰胺、泛酸(D-泛酸钙)、维生素B ₂ (核黄素)、叶酸、生物素(D-生物素)、维生素K ₁ (植物甲萘醌)、维生素B ₁ (盐酸硫胺素)、维生素B ₁₂ (氰钴胺)]、乳铁蛋白、牛磺酸、肌醇、动物双歧杆菌乳亚种Bb-12、动物双歧杆菌乳亚种HN019	
贮藏方法	
本产品应贮藏于阴凉干燥处，勿放入冰箱内；每次食用后及时将罐口封严，开罐后请在一个月内食用完毕。	
生产日期、保质期(至)及生产批号：见罐底	
保质期：24个月	
检验合格证号：同批号	
产品标准代号：GB 10767-2021	
产品类别、属性：乳基幼儿配方乳粉	
曾用商品名称：纽贝斯特	
生产商：黑龙江优贝康乳业有限公司	
地址：齐齐哈尔市克山县工业园区慧元路1号	
产地：黑龙江省齐齐哈尔市	
邮编：161600	
食品生产许可证编号：SC10523022950095	
	
服务热线	
400-0017-018	



爱荷美碧兰多

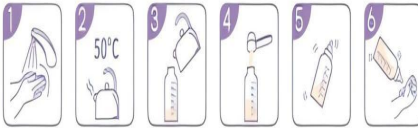


3段
净含量：350g
国食注字YP20230370

幼儿配方羊奶粉(12-36月龄,3段)

食用方法

1. 将奶瓶、奶嘴及瓶盖彻底洗净，使用前用沸水煮沸至少5分钟，待用。冲调前请清洗双手并保持环境卫生。
2. 将饮用水煮沸5分钟，冷却至50℃左右。
3. 依据宝宝月龄及哺喂建议表的推荐量，将正确的水量倒入消毒后的奶瓶中。
4. 将所需的奶粉加入到奶瓶中。
5. 盖紧奶瓶，轻轻摇动直至奶粉完全溶解。
6. 待奶液温度适宜时，再给宝宝喂奶。



哺喂建议表

月龄	每日哺喂次数	每次使用量	
		温开水用量(mL)	专用平匙数
12~36月龄	3~4	210	7

100毫升奶液 = 13.5克奶粉 + 90毫升温开水

1. 请使用本品随附专用量匙，1平匙奶粉约4.5g。
2. 也可根据宝宝个体差异或医生建议酌情调整哺喂量。
3. 请按照哺喂建议表中所建议的比例用量冲调，未经医生建议请勿改变冲调浓度。

提示

1. 请按照食用方法冲调奶粉，方法不当可能会影响宝宝健康。
2. 冲调好的奶液应在1小时内喂哺完，剩余的奶液应丢弃。
3. 冲调好的奶液勿放入微波炉内加热，以免烫伤。
4. 本品含有乳糖和乳蛋白质，乳糖不耐和乳蛋白过敏体质的宝宝慎用或遵医嘱。
5. 为保持菌种活性，冲调时不宜使用温度过高的开水。

顶盖



营养成分表				配料表			
项目	单位	每100kJ	每100g	项目	单位	每100kJ	每100g
能量	kJ	100	1972	钾	mg	24.8	490
蛋白质	g	0.63	12.40	铜	µg	11.1	218.0
脂肪	g	1.03	20.30	镁	mg	1.67	33.0
亚油酸	g	0.13	2.50	铁	mg	0.31	6.10
α-亚麻酸	mg	15.0	295	锌	mg	0.16	3.20
碳水化合物	g	2.94	57.9	钙	mg	21.9	432
维生素				磷	mg	13.2	261
维生素A	µg RE	22.4	442	碘	µg	4.06	80.0
维生素D	µg	0.59	11.70	氯	mg	16.9	333
维生素E	mg α-TE	0.17	3.40	可选择成分			
维生素K ₁	µg	1.37	27.10	硒	µg	0.63	12.50
维生素B ₁	µg	17.5	345	胆碱	mg	5.93	117.0
维生素B ₂	µg	23.7	467	锰	µg	1.01	20.00
维生素B ₆	µg	13.7	270.0	肌醇	mg	1.25	24.6
维生素B ₁₂	µg	0.051	1.000	牛磺酸	mg	0.99	19.6
烟酸(烟酰胺)	µg	137	2700	二十二碳	mg	1.01	20.0
叶酸	µg	2.94	58.0	六烯酸(DHA)			
泛酸	µg	119	2350	二十碳	mg	2.54	50.0
维生素C	mg	3.30	65.0	四烯酸(ARA)			
生物素	µg	0.51	10.00	膳食纤维			
矿物质				低聚半乳糖	g	0.08	1.60
钠	mg	7.10	140	低聚果糖	g	0.08	1.60
				乳铁蛋白	mg	1.77	35.0

服务热线 400-0017-018

生产日期、保质期(至)及生产批号：见罐底
 保质期：24个月 检验合格证号：同批号
 产品标准代号：GB 10767-2021
 产品类别、属性：乳基幼儿配方乳粉
 曾用商品名称：纽贝斯特
 生产商：黑龙江优贝康乳业有限公司
 地址：齐齐哈尔市克山县工业园区慧元路1号
 产地：黑龙江省齐齐哈尔市
 邮编：161600
 食品生产许可证编号：SC10523022950095

贮藏方法

本产品应贮藏于阴凉干燥处，勿放入冰箱内；
 每次食用后及时将罐口封严，开罐后请在一个月内食用完毕。



爱荷美碧兰多



3段
 净含量：100g
 国食注字YP20230370

食用方法

1. 将奶瓶、奶嘴及瓶盖彻底洗净，使用前用沸水煮沸至少5分钟，待用。冲调前请清洗双手并保持环境卫生。
2. 将饮用水煮沸5分钟，冷却至50℃左右。
3. 依据宝宝月龄及喂哺建议表的推荐量，将正确的水量倒入消毒后的奶瓶中。
4. 将所需的奶粉加入到奶瓶中。
5. 盖紧奶瓶，轻轻摇动直至奶粉完全溶解。
6. 待奶液温度适宜时，再给宝宝喂奶。



喂哺建议表

月龄	每日喂哺次数	每次使用量	
		温开水用量(mL)	专用平匙数
12~36月龄	3~4	210	7

100毫升奶液 = 13.5克奶粉 + 90毫升温开水

1. 请使用本品随附专用量匙，1平匙奶粉约4.5g。
2. 也可根据宝宝个体差异或医生建议酌情调整喂哺量。
3. 请按照喂哺建议表中所建议的比例用量冲调，未经医生建议请勿改变冲调浓度。

提示

1. 请按食用方法冲调奶粉，方法不当可能会影响宝宝健康。
2. 冲调好的奶液应在1小时内喂哺完，剩余的奶液应弃去。
3. 冲调好的奶液勿放入微波炉内加热，以免烫伤。
4. 本品含有乳糖和乳蛋白质，乳糖不耐和乳蛋白过敏体质的宝宝慎用或遵医嘱。
5. 为保持菌种活性，冲调时不宜使用温度过高的开水。

幼儿配方羊奶粉(12-36月龄, 3段)

顶盖



398.8mm

393.8mm

惠贝滋®

雪恩



婴儿配方奶粉 (0-6月龄, 1段)

净含量: 800克 国食注字YP20230270

营养成分表

项目	单位	每100kJ	每100g
能量	kJ	100	2100
蛋白质	g	0.51	10.80
脂肪	g	1.24	26.10
亚油酸	g	0.12	2.60
α-亚麻酸	mg	15.2	320
碳水化合物	g	2.59	54.4
维生素			
维生素A	μg RE	17.4	366
维生素D	μg	0.60	12.50
维生素E	mg α-TE	0.16	3.40
维生素K1	μg	1.27	26.70
维生素B1	μg	17.4	366
维生素B2	μg	23.7	497
维生素B6	μg	10.5	220.0
维生素B12	μg	0.030	0.620
烟酸(烟酰胺)	μg	119	2500
叶酸	μg	3.57	75.0
泛酸	μg	119	2500
维生素C	mg	3.35	70.3
生物素	μg	0.44	9.30
胆碱	mg	5.95	125.0
矿物质			
钠	mg	8.33	175
钾	mg	21.2	445
铜	μg	17.9	375.0
镁	mg	1.50	31.5
铁	mg	0.17	3.60
锌	mg	0.18	3.80
锰	μg	0.93	19.60
钙	mg	14.9	313
磷	mg	10.0	210
碘	μg	4.48	94.0
氯	mg	14.9	313
硒	μg	0.89	18.70
可选择成分			
肌醇	mg	1.25	26.2
二十二碳六烯酸(DHA)	mg	4.48	94.0
二十碳四烯酸(ARA)	mg	4.76	100.0
膳食纤维			
低聚半乳糖	g	0.08	1.60
低聚果糖	g	0.08	1.60
1,3-二甘油-2-棕榈酸甘油三酯	g	0.26	5.5
核苷酸	mg	0.71	15.00
乳铁蛋白	mg	1.67	35.0

100毫升奶液=13.5克奶粉+90毫升温开水



重要声明：对于0-6月龄的婴儿最理想的食物是母乳，在母乳不足或无母乳时可食用本产品。

配料表

生牛乳、脱盐乳清粉、食用植物调和油(1,3-二油酸-2-棕榈酸甘油三酯、葵花籽油、椰子油、亚麻籽油)、低聚半乳糖、低聚果糖、乳糖、花生四烯酸(ARA)、二十二碳六烯酸(DHA)、水解乳清蛋白粉、乳清蛋白粉、矿物质【磷酸三钙、柠檬酸钾、氯化钠、氯化钾、硫酸镁、碳酸钙、硫酸钾、硫酸铜、硫酸亚铁、硫酸锌、亚硒酸钠、硫酸锰】、维生素【维生素C(L-抗坏血酸)、氯化胆碱、维生素E(dl-α-醋酸生育酚)、维生素B6(盐酸吡哆醇)、维生素D(胆钙化醇)、维生素A(视黄醇)、烟酰胺、泛酸(D-泛酸钙)、叶酸、生物素(D-生物素)、维生素K1(植物甲萘醌)、维生素B2(核黄素)、维生素B1(盐酸硫胺素)、维生素B12(氰钴胺)]、乳铁蛋白、动物双歧杆菌乳亚种Bb-12、核苷酸(5'-胞苷酸二钠、5'-尿苷酸二钠、5'-单磷酸腺苷、5'-肌苷酸二钠、5'-鸟苷酸二钠)、肌醇

贮藏方法

本产品应贮藏于阴凉干燥处，勿放入冰箱内；每次食用后及时将罐口封严，开罐后请在一个月内食用完毕。

食用方法



- 步骤一：**将奶瓶、奶嘴及瓶盖彻底洗净，使用前用沸水烫至少5分钟，待用。冲调前请清洗双手并保持环境卫生。
- 步骤二：**将饮用水煮沸5分钟，冷却至50℃左右。
- 步骤三：**依据宝宝月龄及喂哺建议表的推荐量，将正确的水量倒入消毒后的奶瓶中。
- 步骤四：**将所需的奶粉加入到奶瓶中。
- 步骤五：**盖紧奶瓶，轻轻摇动直至奶粉完全溶解。
- 步骤六：**待奶液温度适宜时，再给宝宝喂奶。

喂哺建议表

月龄	每日喂哺次数	每次使用量	
		温开水用量(mL)	专用平匙数
0~1周	8	30	1
1~2周	7	60	2
2周~1月龄	6	90	3
1~2月龄	5~6	120	4
2~4月龄	5	150	5
4~6月龄	4~5	180	6

- 请使用本品随附专用量匙，1平匙奶粉约4.5g。
- 也可根据宝宝个体差异，按照医生建议，调整喂哺量。未经医生建议请勿随意改变喂哺量。
- 请按照喂哺建议表中所示的比例用量冲调，未经医生建议请勿改变冲调浓度。

提示

- 请按食用方法冲调奶粉，方法不当可能会影响宝宝健康。
- 冲调好的奶液应在1小时内喂哺完，剩余的奶液应弃去。
- 冲调好的奶液勿放入微波炉内加热，以免烫伤。
- 本品含有乳糖和乳蛋白，乳糖不耐和乳蛋白过敏体质的宝宝慎用或遵医嘱。
- 为保持菌种活性，冲调时不宜使用温度过高的开水。

产品类别、属性：乳基婴儿配方乳粉
生产商：黑龙江优贝康乳业有限公司
地址：齐齐哈尔市克山县工业园区慧元路1号
产地：黑龙江省齐齐哈尔市
邮编：161600
食品生产许可证编号：SC10523022950095
产品标准代号：GB 10765-2021
保质期：24个月
生产日期、保质期(至)及生产批号：见罐底
检验合格证号：同批号

客服电话
400-015-5209
www.ubeite.com



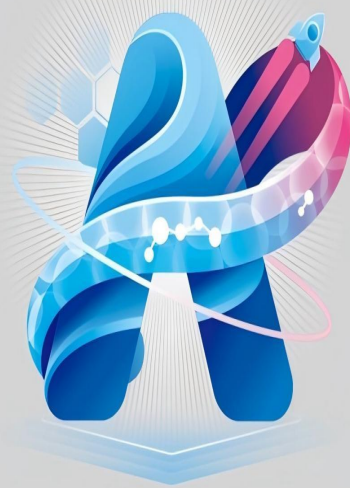
6 931438 418515

398.8mm

393.8mm

惠贝滋®

雪恩

1
婴儿配方奶粉
(0-6月龄, 1段)

净含量: 400克 国食注字YP20230270

配料表

生牛乳、脱盐乳清粉、食用植物调和油(1,3-二油酸-2-棕榈酸甘油三酯、葵花籽油、椰子油、亚麻籽油)、低聚半乳糖、低聚果糖、乳糖、花生四烯酸(ARA)、二十二碳六烯酸(DHA)、水解乳清蛋白粉、乳清蛋白粉、矿物质【磷酸三钙、柠檬酸钾、氯化钠、氯化钾、硫酸镁、碳酸钾、碘酸钾、硫酸亚铁、硫酸锌、亚硒酸钠、硫酸锰】、维生素【维生素C(L-抗坏血酸)、氯化胆碱、维生素E(dl-α-生育酚)、维生素B6(盐酸吡哆醇)、维生素D(胆钙化醇)、维生素A(视黄醇)、烟酰胺、泛酸(D-泛酸钙)、叶酸、生物素(D-生物素)、维生素K1(植物甲萘醌)、维生素B2(核黄素)、维生素B1(盐酸硫胺素)、维生素B12(氰钴胺)]、乳铁蛋白、动物双歧杆菌乳亚种Bb-12、核苷酸(5'-胞苷酸二钠、5'-尿苷酸二钠、5'-单磷酸腺苷、5'-肌苷酸二钠、5'-鸟苷酸二钠)、肌醇

营养成分表

100毫升奶液=13.5克奶粉+90毫升温开水

项目	单位	每100kJ	每100g
能量	kJ	100	2100
蛋白质	g	0.51	10.80
脂肪	g	1.24	26.10
亚油酸	g	0.12	2.60
α-亚麻酸	mg	15.2	320
碳水化合物	g	2.59	54.4
维生素			
维生素A	μg RE	17.4	366
维生素D	μg	0.60	12.50
维生素E	mg α-TE	0.16	3.40
维生素K1	μg	1.27	26.70
维生素B1	μg	17.4	366
维生素B2	μg	23.7	497
维生素B6	μg	10.5	220.0
维生素B12	μg	0.030	0.620
烟酸(烟酰胺)	μg	119	2500
叶酸	μg	3.57	75.0
泛酸	μg	119	2500
维生素C	mg	3.35	70.3
生物素	μg	0.44	9.30
胆碱	mg	5.95	125.0
矿物质			
钠	mg	8.33	175
钾	mg	21.2	445
铜	μg	17.9	375.0
镁	mg	1.50	31.5

项目	单位	每100kJ	每100g
铁	mg	0.17	3.60
锌	mg	0.18	3.80
锰	μg	0.93	19.60
钙	mg	14.9	313
磷	mg	10.0	210
碘	μg	4.48	94.0
氯	mg	14.9	313
硒	μg	0.89	18.70
可选择成分			
肌醇	mg	1.25	26.2
二十二碳六烯酸(DHA)	mg	4.48	94.0
二十四碳酸(ARA)	mg	4.76	100.0
膳食纤维			
低聚半乳糖	g	0.08	1.60
低聚果糖	g	0.08	1.60
1,3-二油酸-2-棕榈酸甘油三酯	g	0.26	5.5
核苷酸	mg	0.71	15.00
乳铁蛋白	mg	1.67	35.0

贮藏方法

本产品应贮藏于阴凉干燥处，勿放入冰箱内；每次食用后及时将罐口封严，开罐后请在一个月内食用完毕。

重要声明：对于0-6月龄的婴儿最理想的食品是母乳，在母乳不足或无母乳时可食用本产品。

食用方法



步骤一：

将奶瓶、奶嘴及瓶盖彻底洗净，使用前用沸水煮沸至少5分钟，待用。冲调前请清洗双手并保持环境卫生。



步骤二：

将饮用水煮沸5分钟，冷却至50℃左右。



步骤三：

依据宝宝月龄及喂哺建议表的推荐量，将正确的水量倒入消毒后的奶瓶中。



步骤四：

将所需的奶粉加入到奶瓶中。



步骤五：

盖紧奶瓶，轻轻摇动直至奶粉完全溶解。



步骤六：

待奶液温度适宜时，再给宝宝喂奶。

月龄	每日喂哺次数	每次使用量	
		温开水用量(ml)	专用平匙数
0-1周	8	30	1
1-2周	7	60	2
2周-1月龄	6	90	3
1-2月龄	5-6	120	4
2-4月龄	5	150	5
4-6月龄	4-5	180	6

- 请使用本品随附专用量匙，1平匙奶粉约4.5g。
- 也可根据宝宝个体差异，按照医生建议，调整喂哺量。未经医生建议请勿随意改变喂哺量。
- 请按照喂哺建议表中所建议的比例用量冲调，未经医生建议请勿改变冲调浓度。

提示

- 请按食用方法冲调奶粉，方法不当可能会影响宝宝健康。
- 冲调好的奶液应在1小时内喂哺完，剩余的奶液应弃去。
- 冲调好的奶液勿放入微波炉内加热，以免烫伤。
- 本品含有乳糖和乳蛋白质，乳糖不耐和乳蛋白过敏体质的宝宝慎用或遵医嘱。
- 为保持菌种活性，冲调时不宜使用温度过高的开水。

产品分类、属性：乳基婴儿配方乳粉
生产商：黑龙江优贝康乳业有限公司
地址：齐齐哈尔市克山县工业园区慧元路1号
邮编：161600 产地：黑龙江省齐齐哈尔市
食品生产许可证编号：SC10523022950095
产品标准代号：GB 10765-2021
保质期：24个月
生产日期、保质期(至)及生产批号：见罐底
检验合格证号：同批号



400-015-5209

www.ubeite.com



263mm

258mm

2.5mm

2.5mm

105.6mm

100.6mm

2.5mm

营养成分表

项目	单位	每100kJ	每100g
能量	kJ	100	2100
蛋白质	g	0.51	10.80
脂肪	g	1.24	26.10
亚油酸	g	0.12	2.60
α-亚麻酸	mg	15.2	320
碳水化合物	g	2.59	54.4
维生素			
维生素A	μg RE	17.4	366
维生素D	μg	0.60	12.50
维生素E	mg α-TE	0.16	3.40
维生素K1	μg	1.27	26.70
维生素B1	μg	17.4	366
维生素B2	μg	23.7	497
维生素B6	μg	10.5	220.0
维生素B12	μg	0.030	0.620
烟酸(烟酰胺)	μg	119	2500
叶酸	μg	3.57	75.0
泛酸	μg	119	2500
维生素C	mg	3.35	70.3
生物素	μg	0.44	9.30
胆碱	mg	5.95	125.0

100毫升奶液=13.5克奶粉+90毫升温开水

配料表

贮藏方法

本产品应贮藏于阴凉干燥处，勿放入冰箱内；每次食用后及时将罐口封严，开罐后请在一个月内食用完毕。

生牛乳、脱盐乳清粉、食用植物油和油(1,3-二油酸-2-棕榈酸甘油三酯、葵花籽油、椰子油、亚麻籽油)、低聚半乳糖、低聚果糖、乳糖、花生四烯酸(ARA)、二十二碳六烯酸(DHA)、水解乳清蛋白粉、乳清蛋白粉、矿物质(磷酸二钙、柠檬酸钾、氯化钠、氯化钾、硫酸镁、硫酸钙、磷酸钾、硫酸亚铁、硫酸锌、亚硫酸钠、硫酸铜)、维生素(维生素C(L-抗坏血酸)、氯化胆碱、维生素E(dl-α-生育酚)、维生素B6(盐酸吡哆醇)、维生素D(胆钙化醇)、维生素A(视黄醇)、烟酰胺、泛酸(D-泛酸钙)、叶酸、生物素(D-生物素)、维生素K1(植物甲萘醌)、维生素B1(核黄素)、维生素B12(氰钴胺)、维生素B2(核黄素)、维生素B3(烟酰胺)、维生素B5(泛酸)、维生素B6(吡哆醇)、维生素B12(氰钴胺)、乳铁蛋白、动物双歧杆菌乳亚种Bb-12、核苷酸(5'-胞苷酸二钠、5'-尿苷酸二钠、5'-单磷酸腺苷、5'-腺苷酸二钠、5'-鸟苷酸二钠)、肌醇

重要声明：对于0-6月龄的婴儿最理想的食品是母乳，在母乳不足或无母乳时可食用本产品。

项目	单位	每100kJ	每100g
矿物质			
钠	mg	8.33	175
钾	mg	21.2	445
铜	μg	17.9	375.0
镁	mg	1.50	31.5
铁	mg	0.17	3.60
锌	mg	0.18	3.80
锰	μg	0.93	19.60
钙	mg	14.9	313
磷	mg	10.0	210
碘	μg	4.48	94.0
硒	μg	14.9	313
氟	μg	0.89	18.70
可选择成分			
肌醇	mg	1.25	26.2
二十二碳六烯酸(DHA)	mg	4.48	94.0
二十碳四烯酸(ARA)	mg	4.76	100.0
膳食纤维			
低聚半乳糖	g	0.08	1.60
低聚果糖	g	0.08	1.60
1,3-二油酸-2-棕榈酸甘油三酯	g	0.26	5.5
核苷酸	mg	0.71	15.00
乳铁蛋白	mg	1.67	35.0

雪恩

惠贝滋®



婴儿配方奶粉 (0-6月龄, 1段)

净含量: 100克 国食注字YP20230270

食用方法



步骤一：将奶瓶、奶嘴及瓶盖彻底洗净，使用前用沸水煮沸至少5分钟，待用。冲调前请清洗双手并保持环境卫生。



步骤二：将饮用水煮沸5分钟，冷却至50℃左右。



步骤三：依据宝宝月龄及喂哺建议表的推荐量，将正确的水量倒入消毒后的奶瓶中。



步骤四：将所需的奶粉加入到奶瓶中。



步骤五：盖紧奶瓶，轻轻摇动直至奶粉完全溶解。



步骤六：待奶液温度适宜时，再给宝宝喂奶。

喂哺建议表

月龄	每日喂哺次数	每次使用量 温开水用量(mL)	专用平匙数
0~1周	8	30	1
1~2周	7	60	2
2周~1月龄	6	90	3
1~2月龄	5~6	120	4
2~4月龄	5	150	5
4~6月龄	4~5	180	6

- 请使用本品随附专用量匙，1平匙奶粉约4.5g。
- 也可根据宝宝个体差异，按照医生建议，调整喂哺量。未经医生建议请勿随意改变喂哺量。
- 请按照喂哺建议表中所示的比例用量冲调，未经医生建议请勿改变冲调浓度。
- 请向店家免费领取专用量匙。

提示

- 请按照食用方法冲调奶粉，方法不当可能会影响宝宝健康。
- 冲调好的奶液应在1小时内喂哺完，剩余的奶液应丢弃。
- 冲调好的奶液勿放入微波炉内加热，以免烫伤。
- 本品含有乳糖和乳蛋白，乳糖不耐和乳蛋白过敏体质的宝宝慎用或遵医嘱。
- 为保持菌种活性，冲调时不宜使用温度过高的开水。

产品类别：属性：乳基婴儿配方乳粉
生产商：黑龙江优贝康乳业有限公司
地址：齐齐哈尔市克山县工业园区慧园路1号
产地：黑龙江省齐齐哈尔市
邮编：161600

食品生产许可证编号：SC10523022950095
产品标准代号：GB 10765-2021
保质期：24个月
生产日期及生产批号：见罐底
检验合格证号：同批号

客服电话
400-015-5209
www.ubeite.com



XXM

398.8mm

393.8mm



重要声明：6个月龄以上婴儿食用本产品时，须配合添加辅助食品。

配料表

生牛乳、脱盐乳清粉、食用植物调和油（1,3-二油酸-2-棕榈酸甘油三酯、葵花籽油、大豆油、玉米油、椰子油、亚麻籽油）、乳糖、低聚半乳糖、低聚果糖、花生四烯酸（ARA）、二十二碳六烯酸（DHA）、水解乳清蛋白粉、乳清蛋白粉、矿物质【磷酸三钙、柠檬酸钾、碳酸钙、氯化钠、氯化钾、硫酸镁、磷酸钾、硫酸亚铁、硫酸铜、硫酸锌、亚硒酸钠、硫酸锰】、维生素【维生素C（L-抗坏血酸）、氯化胆碱、维生素E（dl-α-醋酸生育酚）、维生素B₆（盐酸吡哆醇）、维生素D（胆钙化醇）、维生素A（醋酸视黄酯）、烟酰胺、泛酸（D-泛酸钙）、生物素（D-生物素）、叶酸、维生素K₁（植物甲萘醌）、维生素B₂（核黄素）、维生素B₁（盐酸硫胺素）、维生素B₁₂（氰钴胺））、乳铁蛋白、动物双歧杆菌乳亚种Bb-12、核苷酸（5'-胞苷酸二钠、5'-尿苷酸二钠、5'-单磷酸腺苷、5'-肌苷酸二钠、5'-鸟苷酸二钠）、肌醇

贮藏方法

本产品应贮藏于阴凉干燥处，勿放入冰箱内；每次食用后及时将罐口封严，开罐后请在一个月内食用完毕。

营养成分表

项目	单位	每100kJ	每100g
能量	kJ	100	2043
蛋白质	g	0.58	11.80
脂肪	g	1.15	23.50
亚油酸	g	0.13	2.60
α-亚麻酸	g	14.9	305
碳水化合物	g	2.73	55.7
维生素			
维生素A	μg RE	22.4	458
维生素D	μg	0.60	12.20
维生素E	mg α-TE	0.17	3.40
维生素K ₁	μg	1.31	26.70
维生素B ₁	μg	17.4	356
维生素B ₂	μg	23.7	485
维生素B ₆	μg	13.7	280.0
维生素B ₁₂	μg	0.049	1.000
烟酸（烟酰胺）	μg	137	2800
叶酸	μg	2.99	61.0
泛酸	μg	120	2450
维生素C	mg	3.13	64.0
生物素	μg	0.50	10.30
胆碱	mg	5.97	122.0
矿物质			
钠	mg	6.36	130
钾	mg	22.4	458
钙	μg	10.5	215.0
镁	mg	1.47	30.0
铁	mg	0.29	6.00
锌	mg	0.16	3.20
锰	μg	0.98	20.00
铜	μg	21.2	433
磷	mg	12.7	260
碘	μg	4.41	90.0
氯	μg	14.8	303
硒	μg	0.63	12.90
可选择成分			
肌醇	mg	1.22	25.0
二十二碳六烯酸（DHA）	mg	4.41	90.0
二十碳四烯酸（ARA）	mg	4.89	100.0
膳食纤维			
低聚半乳糖	g	0.08	1.60
低聚果糖	g	0.08	1.60
1,3-二油酸-2-棕榈酸甘油三酯	g	0.15	3.0
核苷酸	g	0.73	15.00
乳铁蛋白	mg	1.71	35.0

100毫升奶液=13.5克奶粉+90毫升温开水

惠贝滋®

雪恩

2

较大婴儿配方奶粉 (6-12月龄, 2段)

净含量：800克 国食注字YP20230271

食用方法



步骤一：
将奶瓶、奶嘴及瓶盖彻底洗净，使用前用沸水烫至至少5分钟，待用。冲调前请清洗双手并保持环境卫生。



步骤二：
将饮用水煮沸5分钟，冷却至50°C左右。



步骤三：
依据宝宝月龄及喂哺建议表的推荐量，将正确的水量倒入消毒后的奶瓶中。



步骤四：
将所需的奶粉加入到奶瓶中。



步骤五：
盖紧奶瓶，轻轻摇动直至奶粉完全溶解。



步骤六：
待奶液温度适宜时，再给宝宝喂奶。

含有：

1,3-二油酸-2-棕榈酸甘油三酯、核苷酸

喂哺建议表

月龄	每日喂哺次数	每次使用量	
		温开水用量(mL)	专用平匙数
6-8月龄	5	210	7
8-12月龄	3-4	210	7

- 请使用本品随附专用量匙，1平匙奶粉约4.5g。
- 也可根据宝宝个体差异或医生建议酌情调整喂哺量。
- 请按照喂哺建议表中所建议的比例用量冲调，未经医生建议请勿改变冲调浓度。

提示

- 请按食用方法冲调奶粉，方法不当可能会影响宝宝健康。
- 冲调好的奶液应在1小时内喂哺完，剩余的奶液应弃去。
- 冲调好的奶液勿放入微波炉内加热，以免烫伤。
- 本品含有乳糖和乳蛋白质，乳糖不耐和乳蛋白过敏体质的宝宝慎用或遵医嘱。
- 为保持菌种活性，冲调时不宜使用温度过高的开水。

产品类别、属性：乳基较大婴儿配方乳粉
生产商：黑龙江优贝康乳业有限公司
地址：齐齐哈尔市克山县工业园区慧元路1号
产地：黑龙江省齐齐哈尔市
邮编：161600

食品生产许可证编号：SC10523022950095
产品标准代号：GB 10766-2021

保质期：24个月

生产日期、保质期（至）及生产批号：见罐底

检验合格证号：同批号

客服电话

400-015-5209

www.ubeite.com

官方网站



133.7mm
128.7mm

2.5mm

2.5mm

398.8mm

393.8mm

配料表

生牛乳、脱盐乳清粉、食用植物调和油(1,3-二油酸-2-棕榈酸甘油三酯、葵花籽油、大豆油、玉米油、椰子油、亚麻籽油)、乳糖、低聚半乳糖、低聚果糖、花生四烯酸(ARA)、二十二碳六烯酸(DHA)、水解乳清蛋白粉、乳清蛋白粉、矿物质【磷酸三钙、柠檬酸钾、碳酸钾、氯化钠、氯化钾、硫酸镁、碘酸钾、硫酸亚铁、硫酸铜、硫酸锌、亚硒酸钠、硫酸锰】、维生素【维生素C(L-抗坏血酸)、氯化胆碱、维生素E(dl-α-醋酸生育酚)、维生素B₆(盐酸吡哆醇)、维生素D(胆钙化醇)、维生素A(视黄醇)、烟酰胺、泛酸(D-泛酸钙)、生物素(D-生物素)、叶酸、维生素K₁(植物甲萘醌)、维生素B₂(核黄素)、维生素B₁(盐酸硫胺素)、维生素B₁₂(氰钴胺)、乳铁蛋白、动物双歧杆菌乳亚种Bb-12、核苷酸(5'-胞苷酸二钠、5'-尿苷酸二钠、5'-单磷酸腺苷、5'-肌苷酸二钠、5'-鸟苷酸二钠)、肌醇

营养成分表

100毫升奶液=13.5克奶粉+90毫升温开水

项目	单位	每100kJ	每100g
能量	kJ	100	2043
蛋白质	g	0.58	11.80
脂肪	g	1.15	23.50
亚油酸	g	0.13	2.60
α-亚麻酸	mg	14.9	305
碳水化合物	g	2.73	55.7
维生素			
维生素A	μg RE	22.4	458
维生素D	μg	0.60	12.20
维生素E	mg α-TE	0.17	3.40
维生素K ₁	μg	1.31	26.70
维生素B ₁	μg	17.4	356
维生素B ₂	μg	23.7	485
维生素B ₆	μg	13.7	280.0
维生素B ₁₂	μg	0.049	1.000
烟酸(烟酰胺)	μg	137	2800
叶酸	μg	2.99	61.0
泛酸	μg	120	2450
维生素C	mg	3.13	64.0
生物素	μg	0.50	10.30
胆碱	mg	5.97	122.0
矿物质			
钠	mg	6.36	130
钾	mg	22.4	458
铜	μg	10.5	215.0
镁	mg	1.47	30.0

项目	单位	每100kJ	每100g
铁	mg	0.29	6.00
锌	mg	0.16	3.20
锰	μg	0.98	20.00
钙	mg	21.2	433
磷	mg	12.7	260
碘	μg	4.41	90.0
氯	mg	14.8	303
硒	μg	0.63	12.90
可选择成分			
肌醇	mg	1.22	25.0
二十二碳六烯酸(DHA)	mg	4.41	90.0
二十碳四烯酸(ARA)	mg	4.89	100.0
膳食纤维			
低聚半乳糖	g	0.08	1.60
低聚果糖	g	0.08	1.60
1,3-二油酸-2-棕榈酸甘油三酯	g	0.15	3.0
核苷酸	mg	0.73	15.00
乳铁蛋白	mg	1.71	35.0

贮藏方法

本产品应贮藏于阴凉干燥处，勿放入冰箱内；每次食用后及时将罐口封严，开罐后请在一个月内食用完毕。

重要声明：6个月以上婴儿食用本产品时，须配合添加辅助食品。

惠贝滋®

雪恩

2

较大婴儿配方奶粉
(6-12月龄, 2段)

净含量: 400克 国食注字YP20230271

食用方法



步骤一：
将奶瓶、奶嘴及瓶盖彻底洗净，使用前用沸水煮沸至少5分钟，待用。冲调前请清洗双手并保持环境卫生。



步骤二：
将饮用水煮沸5分钟，冷却至50°C左右。



步骤三：
依据宝宝月龄及喂哺建议表的推荐量，将正确的水量倒入消毒后的奶瓶中。



步骤四：
将所需的奶粉加入到奶瓶中。



步骤五：
盖紧奶瓶，轻轻摇动直至奶粉完全溶解。



步骤六：
待奶液温度适宜时，再给宝宝喂奶。

含有：1,3-二油酸-2-棕榈酸甘油三酯、核苷酸

喂哺建议表

月龄	每日喂哺次数	每次使用量	
		温开水用量(mL)	专用平匙数
6-8月龄	5	210	7
8-12月龄	3-4	210	7

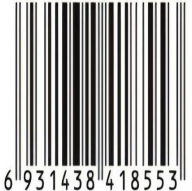
- 请使用本品随附专用量匙，1平匙奶粉约4.5g。
- 也可根据宝宝个体差异或医生建议酌情调整喂哺量。
- 请按照喂哺建议表中所建议的比例用量冲调，未经医生建议请勿改变冲调浓度。

提示

- 请按食用方法冲调奶粉，方法不当可能会影响宝宝健康。
- 冲调好的奶液应在1小时内喂哺完，剩余的奶液应弃去。
- 冲调好的奶液勿放入微波炉内加热，以免烫伤。
- 本品含有乳糖和乳蛋白，乳糖不耐和乳蛋白过敏体质的宝宝慎用或遵医嘱。
- 为保持菌种活性，冲调时不宜使用温度过高的开水。

产品类别、属性：乳基较大婴儿配方乳粉
生产商：黑龙江优贝康乳业有限公司
地址：齐齐哈尔市克山县工业园区慧元路1号
邮编：161600 产地：黑龙江省齐齐哈尔市
食品生产许可证编号：SC10523022950095
产品标准代号：GB 10766-2021
保质期：24个月
生产日期、保质期(至)及生产批号：见罐底
检验合格证号：同批号

客服电话
400-015-5209
www.ubeite.com



6 931438 418553

172.2mm
167.2mm

2.5mm

2.5mm

398.8mm
393.8mm



配料表

生牛乳、脱盐乳清粉、食用植物调和油(1,3-二油酸-2-棕榈酸甘油三酯、葵花籽油、大豆油、玉米油、椰子油、亚麻籽油)、乳糖、低聚半乳糖、低聚果糖、花生四烯酸(ARA)、水解乳清蛋白粉、乳清蛋白粉、二十二碳六烯酸(DHA)、矿物质(磷酸三钙、柠檬酸钾、碳酸钙、氯化钠、氯化钾、硫酸镁、碘酸钾、硫酸亚铁、硫酸铜、硫酸锌、亚硒酸钠、硫酸锰)、维生素【维生素C(L-抗坏血酸)、氯化胆碱、维生素E(DL-α-生育酚)、维生素B6(盐酸吡哆醇)、维生素D(胆钙化醇)、维生素A(视黄醇)、烟酰胺、泛酸(D-泛酸钙)、生物素(D-生物素)、叶酸、维生素K1(植物甲萘醌)、维生素B2(核黄素)、维生素B1(盐酸硫胺素)、维生素B12(氰钴胺)】、乳铁蛋白、动物双歧杆菌乳亚种Bb-12、核苷酸(5'-胞苷酸二钠、5'-尿苷酸二钠、5'-单磷酸腺苷、5'-肌苷酸二钠、5'-鸟苷酸二钠)、肌醇

贮藏方法

本产品应贮藏于阴凉干燥处，勿放入冰箱内；每次食用后及时将罐口封严，开罐后请在一个月内食用完毕。

营养成分表

项目	单位	每100kJ	每100g
能量	kJ	100	2017
蛋白质	g	0.61	12.40
脂肪	g	1.11	22.30
亚油酸	g	0.11	2.20
α-亚麻酸	mg	14.9	300
碳水化合物	g	2.79	56.2
维生素			
维生素A	μg RE	22.5	453
维生素D	μg	0.59	12.00
维生素E	mg α-TE	0.17	3.40
维生素K1	μg	1.34	27.10
维生素B1	μg	17.5	352
维生素B2	μg	24.9	503
维生素B6	μg	13.6	275.0
维生素B12	μg	0.050	1.000
烟酸(烟酰胺)	μg	136	2750
叶酸	μg	2.97	60.0
泛酸	μg	119	2400
维生素C	mg	3.22	65.0
生物素	μg	0.51	10.20
矿物质			
钠	mg	6.79	137
钾	mg	22.8	459
铜	μg	10.9	220.0
镁	mg	1.74	35.0
铁	mg	0.30	6.10
锌	mg	0.16	3.30
钙	mg	21.7	437
磷	mg	13.7	277
碘	μg	3.97	80.0
氯	mg	16.1	324
可选择成分			
硒	μg	0.66	13.30
胆碱	mg	5.95	120.0
锰	μg	1.04	21.00
肌醇	mg	1.24	25.0
二十二碳六烯酸(DHA)	mg	0.99	20.0
二十碳四烯酸(ARA)	mg	2.48	50.0
膳食纤维			
低聚半乳糖	g	0.08	1.60
低聚果糖	g	0.08	1.60
1,3-二油酸-2-棕榈酸甘油三酯	g	0.15	3.0
核苷酸	mg	0.74	15.00
乳铁蛋白	mg	1.74	35.0

100毫升奶液=13.5克奶粉+90毫升温开水

惠贝滋®

雪恩

3

幼儿配方奶粉
(12-36月龄,3段)

净含量:800克 国食注字YP20230272

食用方法



步骤一:
将奶瓶、奶嘴及瓶盖彻底洗净，使用前用沸水煮沸至少5分钟，待用。冲调前请清洗双手并保持环境卫生。



步骤二:
将饮用水煮沸5分钟，冷却至50°C左右。



步骤三:
依据宝宝月龄及喂哺建议表的推荐量，将正确的水量倒入消毒后的奶瓶中。



步骤四:
将所需的奶粉加入到奶瓶中。



步骤五:
盖紧奶瓶，轻轻摇动直至奶粉完全溶解。



步骤六:
待奶液温度适宜时，再给宝宝喂奶。

含有:
1,3-二油酸-2-棕榈酸甘油三酯、核苷酸

喂哺建议表

月龄	每日喂哺次数	每次使用量	
		温开水用量(ml)	专用平匙数
12-36月龄	3~4	210	7

- 请使用本品随附专用量匙，1平匙奶粉约4.5g。
- 也可根据宝宝个体差异或医生建议酌情调整喂哺量。
- 请按照喂哺建议表中所建议的比例用量冲调，未经医生建议请勿改变冲调浓度。

提示

- 请按食用方法冲调奶粉，方法不当可能会影响宝宝健康。
- 冲调好的奶液应在1小时内喂哺完，剩余的奶液应丢弃。
- 冲调好的奶液勿放入微波炉内加热，以免烫伤。
- 本品含有乳糖和乳蛋白，乳糖不耐和乳蛋白过敏体质的宝宝慎用或遵医嘱。
- 为保持菌种活性，冲调时不宜使用温度过高的开水。

产品类别、属性：乳基幼儿配方乳粉
生产商：黑龙江优贝康乳业有限公司
地址：齐齐哈尔市克山县工业园区慧元路1号
产地：黑龙江省齐齐哈尔市
邮编：161600
食品生产许可证编号：SC10523022950095
产品标准代号：GB 10767-2021
保质期：24个月
生产日期、保质期(至)及生产批号：见罐底
检验合格证号：同批号

客服电话
400-015-5209
www.ubeite.com

官方网站



133.7mm
128.7mm

398.8mm

393.8mm

2.5mm

WMCZ

WMCZ

雪恩

3

惠贝滋®

幼儿配方奶粉
(12-36月龄, 3段)

净含量: 400克 国食注字 YP20230272

生牛乳、脱盐乳清粉、食用植物调和油(1,3-二油酸-2-棕榈酸甘油三酯、葵花籽油、大豆油、玉米油、椰子油、亚麻籽油)、乳糖、低聚半乳糖、低聚果糖、花生四烯酸(ARA)、水解乳清蛋白粉、乳清蛋白粉、二十二碳六烯酸(DHA)、矿物质【磷酸三钙、柠檬酸钾、磷酸钙、氯化钠、氯化钾、硫酸镁、硫酸钾、硫酸亚铁、硫酸铜、硫酸锌、亚硒酸钠、硫酸锰】、维生素【维生素C(L-抗坏血酸)、氯化胆碱、维生素E(dl-α-醋酸生育酚)、维生素B₆(盐酸吡哆醇)、维生素D(胆钙化醇)、维生素A(醋酸视黄酯)、烟酰胺、泛酸(D-泛酸钙)、生物素(D-生物素)、叶酸、维生素K₁(植物甲萘醌)、维生素B₅(核黄素)、维生素B₁₂(钴胺素)、维生素B₉(氰钴胺)、乳铁蛋白、动物双歧杆菌乳亚种Bb-12、核苷酸(5'-胞苷酸二钠、5'-尿苷酸二钠、5'-单磷酸腺苷、5'-肌苷酸二钠、5'-鸟苷酸二钠)、肌醇

营养成分表

100毫升奶液=13.5克奶粉+90毫升温开水

项目	单位	每100kJ	每100g
能量	kJ	100	2017
蛋白质	g	0.61	12.40
脂肪	g	1.11	22.30
亚油酸	g	0.11	2.20
α-亚麻酸	mg	14.9	300
碳水化合物	g	2.79	56.2
维生素			
维生素A	μg RE	22.5	453
维生素D	μg	0.59	12.00
维生素E	mg α-TE	0.17	3.40
维生素K ₁	μg	1.34	27.10
维生素B ₁	μg	17.5	352
维生素B ₂	μg	24.9	503
维生素B ₆	μg	13.6	275.0
维生素B ₁₂	μg	0.050	1.000
烟酸(烟酰胺)	μg	136	2750
叶酸	μg	2.97	60.0
泛酸	μg	119	2400
维生素C	mg	3.22	65.0
生物素	μg	0.51	10.20
矿物质			
钠	mg	6.79	137
钾	mg	22.8	459
铜	μg	10.9	220.0
镁	mg	1.74	35.0
铁	mg	0.30	6.10

可选择成分

碘	μg	0.66	13.30
胆碱	mg	5.95	120.0
锰	μg	1.04	21.00
肌醇	mg	1.24	25.0
二十二碳六烯酸(DHA)	mg	0.99	20.0
二十碳四烯酸(ARA)	mg	2.48	50.0
膳食纤维			
低聚半乳糖	g	0.08	1.60
低聚果糖	g	0.08	1.60
1,3-二油酸-2-棕榈酸甘油三酯	g	0.15	3.0
核苷酸	mg	0.74	15.00
乳铁蛋白	mg	1.74	35.0

贮藏方法

本产品应贮藏于阴凉干燥处，勿放入冰箱内；每次食用后及时将罐口封严，开罐后请在一个月内食用完毕。

食用方法

含有：1,3-二油酸-2-棕榈酸甘油三酯、核苷酸

步骤一：

将奶瓶、奶嘴及瓶盖彻底洗净，使用前用沸水煮沸至少5分钟，待用。冲调前请清洗双手并保持环境卫生。

步骤二：

将饮用水煮沸5分钟，冷却至50℃左右。

步骤三：

依据宝宝月龄及喂哺建议表的推荐量，将正确的水量倒入消毒后的奶瓶中。

步骤四：

将所需的奶粉加入到奶瓶中。

步骤五：

盖紧奶瓶，轻轻摇动直至奶粉完全溶解。

步骤六：

待奶液温度适宜时，再给宝宝喂奶。

喂哺建议表

月龄	每日喂哺次数	每次使用量	
		温开水用量(mL)	专用平匙数
12-36月龄	3-4	210	7

提示

- 请使用本品随附专用量匙，1平匙奶粉约4.5g。
- 也可根据宝宝个体差异或医生建议的情调整喂哺量。
- 请按照喂哺建议表中所建议的比例用量冲调，未经医生建议请勿改变冲调浓度。

产品类别、属性：

生产商：

地址：

邮编：

产地：

食品生产许可证编号：

产品标准代号：

保质期：

生产日期、保质期(至)及生产批号：

检验合格证号：

同批号

官方网站

客服电话

400-015-5209

www.ubeite.com