

重要声明

对于0~6月龄的婴儿最理想的食物是母乳，在母乳不足或无母乳时可食用本产品。本产品适用于正常婴儿食用，其能量和营养成分能满足0~6月龄婴儿的正常营养需要。

配料

基粉〔生牛乳、脱盐乳清粉、食用植物调和油（1,3-二油酸-2-棕榈酸甘油三酯、葵花籽油、椰子油、亚麻籽油）、乳糖、低聚半乳糖、低聚果糖、乳清蛋白粉、矿物质（氯化钾、柠檬酸钠、磷酸三钙、碳酸钙、硫酸镁、硫酸亚铁、硫酸锌、硫酸铜、碘酸钾、硫酸锰、亚硒酸钠）、维生素（醋酸视黄酯、胆钙化醇、dl-α-醋酸生育酚、植物甲萘醌、盐酸硫胺素、核黄素、盐酸吡哆醇、氰钴胺、烟酰胺、D-泛酸钙、叶酸、D-生物素、肌醇、氯化胆碱）、牛磺酸、左旋肉碱、核苷酸（5'-胞苷酸二钠、5'-尿苷酸二钠、5'-单磷酸腺苷、5'-鸟苷酸二钠、5'-肌苷酸二钠）〕、花生四烯酸（ARA）、二十二碳六烯酸（DHA）、L-抗坏血酸钠、乳铁蛋白、动物双歧杆菌乳亚种Bb-12、发酵粘液乳杆菌CECT5716。

喂哺建议表

月龄	每日喂哺次数	每次使用量	
		温开水用量 (mL)	专用平勺数
0~1周	8~9	30~60	1~2
1~2周	7~8	60	2
2周~1月龄	7	60~90	2~3
1~2月龄	6~7	90	3
2~3月龄	6~7	90~120	3~4
3~4月龄	6	120~150	4~5
4~6月龄	5~6	150~180	5~6

✓ 请使用本品随附专用量勺，1平勺奶粉约4.3克。

注意事项

- 请按冲调方法和喂哺建议进行配制，未经专业人员建议，请勿随意改变奶液浓度和喂哺量，使用不当可能使宝宝得不到适宜的营养并引起宝宝不适。
- 每次请只准备一次的喂哺量，并且在1小时内喂哺完，剩余的奶液应弃去。
- 冲调好的奶液请勿放入微波炉内加热，以免烫伤。

贮藏方法

本产品应贮藏于阴凉干燥处，每次食用后及时将罐口封严，开罐后请在一个月内食用完毕。开罐后的产品请不要放入冰箱内保存。

营养成分表

项目	单位	每100kJ	每100g
能量	kJ	100	2122
蛋白质	g	0.51	10.9
脂肪	g	1.30	27.5
亚油酸	g	0.19	4.00
α-亚麻酸	mg	18.9	400
碳水化合物	g	2.48	52.6
维生素			
维生素A	μg RE	16.5	350
维生素D	μg	0.57	12.0
维生素E	mg α-TE	0.16	3.3
维生素K ₁	μg	1.41	30
维生素B ₁	μg	17.9	380
维生素B ₂	μg	24.0	510
维生素B ₆	μg	11.8	250
维生素B ₁₂	μg	0.038	0.80
烟酸（烟酰胺）	μg	123	2600
叶酸	μg	3.77	80
泛酸	μg	121	2560
维生素C	mg	2.83	60
生物素	μg	0.47	10
胆碱	mg	6.13	130
矿物质			
钠	mg	8.01	170
钾	mg	21.2	450
铜	μg	16.5	350
镁	mg	1.41	30
铁	mg	0.12	2.6
锌	mg	0.15	3.2
锰	μg	1.89	40
钙	mg	14.1	300
磷	mg	9.43	200
碘	μg	4.24	90
氯	mg	15.1	320
硒	μg	0.85	18
可选择成分			
肌醇	mg	1.41	30
牛磺酸	mg	1.89	40
左旋肉碱	mg	0.38	8.0
二十二碳六烯酸（DHA）	mg	4.24	90
二十碳四烯酸（ARA）	mg	4.71	100
低聚半乳糖	mg	99.0	2100
低聚果糖	mg	47.1	1000
1,3-二油酸-2-棕榈酸甘油三酯	g	0.33	6.9
核苷酸	mg	1.41	30
乳铁蛋白	mg	2.36	50

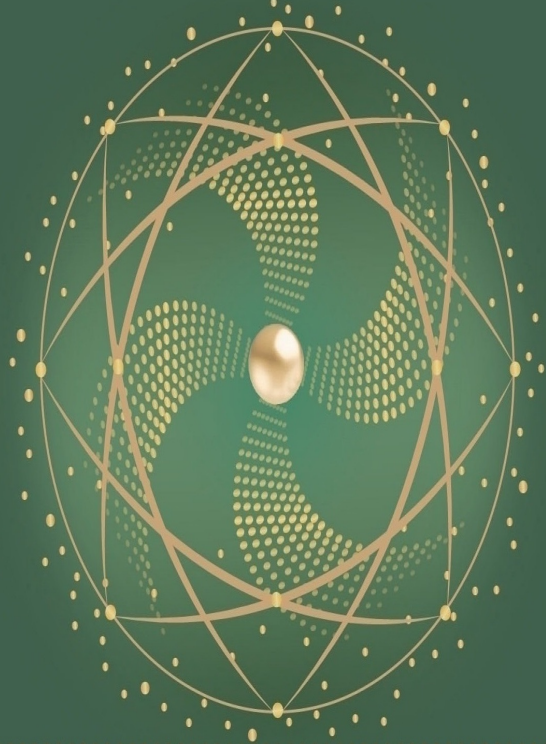
* 100mL奶液=12.9g婴儿配方奶粉+90mL温开水。



净含量:800克

国食注字YP20220110

挚恩



1

婴儿配方奶粉(0-6月龄,1段)



冲调方法

- 1

将奶瓶、奶嘴及瓶盖彻底洗净，使用前用沸水煮至少5分钟，待用。冲调前请清洗双手并保持环境卫生。
- 2

将饮用水煮沸后冷却至45℃左右。
- 3

依据宝宝月龄及喂哺表的推荐量，将正确的水量倒入消毒后的奶瓶中。
- 4

使用专用量勺量取正确份量的奶粉加入到奶瓶中。
- 5

盖紧奶瓶，轻轻摇动直至奶粉完全溶解。
- 6

待奶液温度适宜时，再给宝宝喂奶。

特别提示

- 本品含有乳糖和乳蛋白质，乳糖不耐和乳蛋白过敏体质的宝宝慎用或遵医嘱。
- 本品添加有活性菌种—动物双歧杆菌乳亚种Bb-12、发酵粘液乳杆菌 CECT5716，为保持菌种活性，冲调时水温不宜高于50℃。

检验合格证号：同批号
生产日期、保质期及批号：见罐底
产品标准代号：GB 10765-2021
产品类别、属性：乳基婴儿配方乳粉

服务电话：4006109988

网 址：http://www.taizile.net

生产商：哈尔滨太子乐乳业集团有限公司
地 址：哈尔滨市利民经济技术开发区广州路6号
产 地：黑龙江省哈尔滨市
食品生产许可证编号：SC10523011100176

扫一扫了解更多



重要声明

对于0~6月龄的婴儿最理想的食物是母乳，在母乳不足或无母乳时可食用本产品。本产品适用于正常婴儿食用，其能量和营养成分能满足0~6月龄婴儿的正常营养需要。

配料

基粉〔生牛乳、脱盐乳清粉、食用植物调和油(1,3-二油酸-2-棕榈酸甘油三酯、葵花籽油、椰子油、亚麻籽油)、乳糖、低聚半乳糖、低聚果糖、乳清蛋白粉、矿物质(氯化钾、柠檬酸钠、磷酸三钙、碳酸钙、硫酸镁、硫酸亚铁、硫酸锌、硫酸铜、碘酸钾、硫酸锰、亚硒酸钠)、维生素(醋酸视黄酯、胆钙化醇、dl-α-醋酸生育酚、植物甲萘醌、盐酸硫胺素、核黄素、盐酸吡哆醇、氰钴胺、烟酰胺、D-泛酸钙、叶酸、D-生物素、肌醇、氯化胆碱)、牛磺酸、左旋肉碱、核苷酸(5'-胞苷酸二钠、5'-尿苷酸二钠、5'-单磷酸腺苷、5'-鸟苷酸二钠、5'-肌苷酸二钠)〕、花生四烯酸(ARA)、二十二碳六烯酸(DHA)、L-抗坏血酸钠、乳铁蛋白、动物双歧杆菌乳亚种Bb-12、发酵粘液乳杆菌CECT5716。

喂哺建议表

月龄	每日喂哺次数	每次使用量	
		温开水用量 (mL)	专用勺数
0~1周	8~9	30~60	1~2
1~2周	7~8	60	2
2周~1月龄	7	60~90	2~3
1~2月龄	6~7	90	3
2~3月龄	6~7	90~120	3~4
3~4月龄	6	120~150	4~5
4~6月龄	5~6	150~180	5~6

✓ 请使用本品随附专用量勺，1平勺奶粉约4.3克。

注意事项

- 请按冲调方法和喂哺建议进行配制，未经专业人员建议，请勿随意改变奶液浓度和喂哺量，使用不当可能使宝宝得不到适宜的营养并引起宝宝不适。
- 每次请只准备一次的喂哺量，并且在1小时内喂哺完，剩余的奶液应弃去。
- 冲调好的奶液请勿放入微波炉内加热，以免烫伤。

贮藏方法

本产品应贮藏于阴凉干燥处，每次食用后及时将罐口封严，开罐后请在一个月内食用完毕。开罐后的产品请不要放入冰箱内保存。

营养成分表

项目	单位	每100kJ	每100g
能量	kJ	100	2122
蛋白质	g	0.51	10.9
脂肪	g	1.30	27.5
亚油酸	g	0.19	4.00
α-亚麻酸	mg	18.9	400
碳水化合物	g	2.48	52.6
维生素			
维生素A	μg RE	16.5	350
维生素D	μg	0.57	12.0
维生素E	mg α-TE	0.16	3.3
维生素K ₁	μg	1.41	30
维生素B ₁	μg	17.9	380
维生素B ₂	μg	24.0	510
维生素B ₆	μg	11.8	250
维生素B ₁₂	μg	0.038	0.80
烟酸(烟酰胺)	μg	123	2600
叶酸	μg	3.77	80
泛酸	μg	121	2560
维生素C	mg	2.83	60
生物素	μg	0.47	10
胆碱	mg	6.13	130
矿物质			
钠	mg	8.01	170
钾	mg	21.2	450
铜	μg	16.5	350
镁	mg	1.41	30
铁	mg	0.12	2.6
锌	mg	0.15	3.2
锰	μg	1.89	40
钙	mg	14.1	300
磷	mg	9.43	200
碘	μg	4.24	90
氯	mg	15.1	320
硒	μg	0.85	18
可选择成分			
肌醇	mg	1.41	30
牛磺酸	mg	1.89	40
左旋肉碱	mg	0.38	8.0
二十二碳六烯酸(DHA)	mg	4.24	90
二十碳四烯酸(ARA)	mg	4.71	100
低聚半乳糖	mg	99.0	2100
低聚果糖	mg	47.1	1000
1,3-二油酸-2-棕榈酸甘油三酯	g	0.33	6.9
核苷酸	mg	1.41	30
乳铁蛋白	mg	2.36	50

* 100mL奶液=12.9g婴儿配方奶粉+90mL温开水。



净含量:400克

国食注字YP20220110

挚恩

1

婴儿配方奶粉(0-6月龄,1段)

冲调方法



将奶瓶、奶嘴及瓶盖彻底洗净，使用前用沸水煮至少5分钟，待用。冲调前请清洗双手并保持环境卫生。



将饮用水煮沸后冷却至45°C左右。



依据宝宝月龄及喂哺表的推荐量，将正确的水量倒入消毒后的奶瓶中。



使用专用量勺量取正确份量的奶粉加入到奶瓶中。



盖紧奶瓶，轻轻摇动直至奶粉完全溶解。



待奶液温度适宜时，再给宝宝喂奶。

特别提示

- 本品含有乳糖和乳蛋白质，乳糖不耐和乳蛋白过敏体质的宝宝慎用或遵医嘱。
- 本品添加有活性菌种—动物双歧杆菌乳亚种Bb-12、发酵粘液乳杆菌CECT5716，为保持菌种活性，冲调时水温不宜高于50°C。

检验合格证号：同批号
生产日期、保质期及批号：见罐底
产品标准代号：GB 10765-2021
产品类别、属性：乳基婴儿配方乳粉

服务电话：4006109988

网 址：http://www.taizile.net

生产商：哈尔滨太子乐乳业集团有限公司

地 址：哈尔滨市利民经济技术开发区
广州路6号

产 地：黑龙江省哈尔滨市

食品生产许可证编号：SC10523011100176

扫一扫了解更多



重要声明

对于0~6月龄的婴儿最理想的食品是母乳，在母乳不足或无母乳时可食用本产品。本产品适用于正常婴儿食用，其能量和营养成分能满足0~6月龄婴儿的正常营养需要。

配料

基粉[生牛乳、脱盐乳清粉、食用植物调和油(1,3-二油酸-2-棕榈酸甘油三酯、葵花籽油、椰子油、亚麻籽油)、乳糖、低聚半乳糖、低聚果糖、乳清蛋白粉、矿物质(氯化钾、柠檬酸钠、磷酸三钙、碳酸钙、硫酸镁、硫酸亚铁、硫酸锌、硫酸铜、碘酸钾、硫酸锰、亚硒酸钠)、维生素(醋酸视黄酯、胆钙化醇、dl-α-醋酸生育酚、植物甲萘醌、盐酸硫胺素、核黄素、盐酸吡哆醇、氰钴胺、烟酰胺、D-泛酸钙、叶酸、D-生物素、肌醇、氯化胆碱)、牛磺酸、左旋肉碱、核苷酸(5'-胞苷酸二钠、5'-尿苷酸二钠、5'-单磷酸腺苷、5'-鸟苷酸二钠、5'-肌苷酸二钠)]、花生四烯酸(ARA)、二十二碳六烯酸(DHA)、L-抗坏血酸钠、乳铁蛋白、动物双歧杆菌乳亚种 Bb-12、发酵粘液乳杆菌 CECT5716。

喂哺建议表

月龄	每日喂哺次数	每次使用量	
		温开水用量 (mL)	专用勺数
0~1周	8~9	30~60	1~2
1~2周	7~8	60	2
2周~1月龄	7	60~90	2~3
1~2月龄	6~7	90	3
2~3月龄	6~7	90~120	3~4
3~4月龄	6	120~150	4~5
4~6月龄	5~6	150~180	5~6

✓ 请使用本品随附专用量勺，1平勺奶粉约4.3克。

注意事项

- 请按冲调方法和喂哺建议进行配制，未经专业人员建议，请勿随意改变奶液浓度和喂哺量，使用不当可能使宝宝得不到适宜的营养并引起宝宝不适。
- 每次请只准备一次的喂哺量，并且在1小时内喂哺完，剩余的奶液应弃去。
- 冲调好的奶液请勿放入微波炉内加热，以免烫伤。

营养成分表

项目	单位	每100kJ	每100g
能量	kJ	100	2122
蛋白质	g	0.51	10.9
脂肪	g	1.30	27.5
亚油酸	g	0.19	4.00
α-亚麻酸	mg	18.9	400
碳水化合物	g	2.48	52.6
维生素A	μg RE	16.5	350
维生素D	μg	0.57	12.0
维生素E	mg α-TE	0.16	3.3
维生素K ₁	μg	1.41	30
维生素B ₁	μg	17.9	380
维生素B ₂	μg	24.0	510
维生素B ₆	μg	11.8	250
维生素B ₁₂	μg	0.038	0.80
烟酸(烟酰胺)	μg	123	2600
叶酸	μg	3.77	80
泛酸	μg	121	2560
维生素C	mg	2.83	60
生物素	μg	0.47	10
胆碱	mg	6.13	130
矿物质			
钠	mg	8.01	170
钾	mg	21.2	450
铜	μg	16.5	350
镁	mg	1.41	30
铁	mg	0.12	2.6
锌	mg	0.15	3.2
锰	μg	1.89	40
钙	mg	14.1	300
磷	mg	9.43	200
碘	μg	4.24	90
硒	μg	15.1	320
可选择成分			
肌醇	mg	1.41	30
牛磺酸	mg	1.89	40
左旋肉碱	mg	0.38	8.0
二十二碳六烯酸(DHA)	mg	4.24	90
二十碳四烯酸(ARA)	mg	4.71	100
低聚半乳糖	mg	99.0	2100
低聚果糖	mg	47.1	1000
1,3-二油酸-2-棕榈酸甘油三酯	mg	0.33	6.9
核苷酸	mg	1.41	30
乳铁蛋白	mg	2.36	50

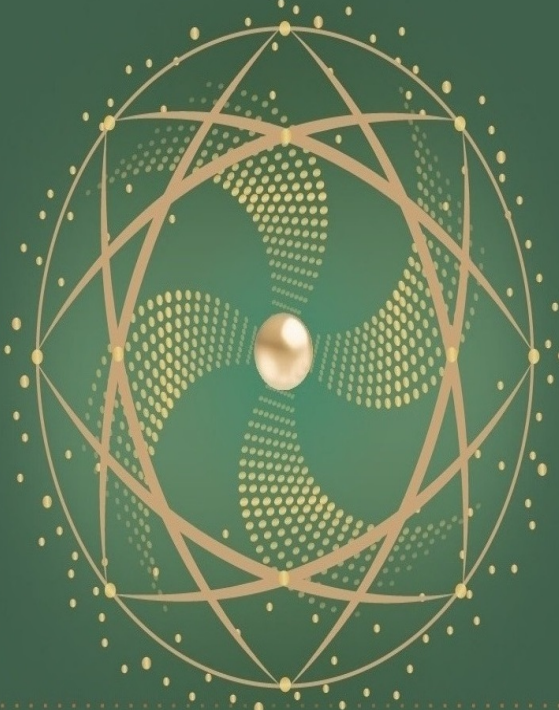
* 100mL奶液=12.9g婴儿配方奶粉+90mL温开水。



净含量:150克

国食注字YP20220110

挚恩



1

婴儿配方奶粉(0-6月龄,1段)

冲调方法



1 将奶瓶、奶嘴及瓶盖彻底洗净，使用前用沸水煮至少5分钟，待用。冲调前请清洗双手并保持环境卫生。



2 将饮用水煮沸后冷却至45℃左右。



3 依据宝宝月龄及喂哺表的推荐量，将正确的水量倒入消毒后的奶瓶中。



4 使用专用量勺量取正确份量的奶粉加入到奶瓶中。



5 盖紧奶瓶，轻轻摇动直至奶粉完全溶解。



6 待奶液温度适宜时，再给宝宝喂奶。

特别提示

- 本品含有乳糖和乳蛋白质，乳糖不耐和乳蛋白过敏体质的宝宝慎用或遵医嘱。
- 本品添加有活性菌种—动物双歧杆菌乳亚种 Bb-12、发酵粘液乳杆菌 CECT5716，为保持菌种活性，冲调时水温不宜高于50℃。

检验合格证号：同批号

生产日期、保质期及批号：见罐底

产品标准代号：GB 10765-2021

产品类别、属性：乳基婴儿配方乳粉

服务电话：4006109988

网 址：http://www.taizile.net

生产商：哈尔滨太子乐乳业集团有限公司

地 址：哈尔滨市利民经济技术开发区广州路6号

产 地：黑龙江省哈尔滨市

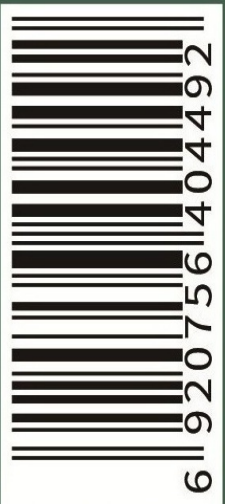
食品生产许可证编号：SC10523011100176

贮藏方法

本产品应贮藏于阴凉干燥处，每次食用后及时将罐口封严，开罐后请在一个月内食用完毕。开罐后的产品请不要放入冰箱内保存。



扫一扫了解更多



重要声明

对于0~6月龄的婴儿最理想的食物是母乳，在母乳不足或无母乳时可食用本产品。本产品适用于正常婴儿食用，其能量和营养成分能满足0~6月龄婴儿的正常营养需要。

配料

基粉[生牛乳、脱盐乳清粉、食用植物调和油(1,3-二油酸-2-棕榈酸甘油三酯、葵花籽油、椰子油、亚麻籽油)、乳糖、低聚半乳糖、低聚果糖、乳清蛋白粉、矿物质(氯化钾、柠檬酸钠、磷酸三钙、碳酸钙、硫酸镁、硫酸亚铁、硫酸锌、硫酸铜、碘酸钾、硫酸锰、亚硒酸钠)、维生素(醋酸视黄酯、胆钙化醇、dl-α-醋酸生育酚、植物甲萘醌、盐酸硫胺素、核黄素、盐酸吡哆醇、氰钴胺、烟酰胺、D-泛酸钙、叶酸、D-生物素、肌醇、氯化胆碱)、牛磺酸、左旋肉碱、核苷酸(5'-胞苷酸二钠、5'-尿苷酸二钠、5'-单磷酸腺苷、5'-鸟苷酸二钠、5'-肌苷酸二钠)]、花生四烯酸(ARA)、二十二碳六烯酸(DHA)、L-抗坏血酸钠、乳铁蛋白、动物双歧杆菌乳亚种 Bb-12、发酵粘液乳杆菌 CECT5716。

喂哺建议表

月龄	每日喂哺次数	每次使用量	
		温开水用量 (mL)	专用勺勺数
0~1周	8~9	30~60	1~2
1~2周	7~8	60	2
2周~1月龄	7	60~90	2~3
1~2月龄	6~7	90	3
2~3月龄	6~7	90~120	3~4
3~4月龄	6	120~150	4~5
4~6月龄	5~6	150~180	5~6

✓ 请使用本品随附专用量勺，1平勺奶粉约4.3克。

注意事项

- 请按冲调方法和喂哺建议进行配制，未经专业人员建议，请勿随意改变奶液浓度和喂哺量，使用不当可能使宝宝得不到适宜的营养并引起宝宝不适。
- 每次请只准备一次的喂哺量，并且在1小时内喂哺完，剩余的奶液应弃去。
- 冲调好的奶液请勿放入微波炉内加热，以免烫伤。

营养成分表

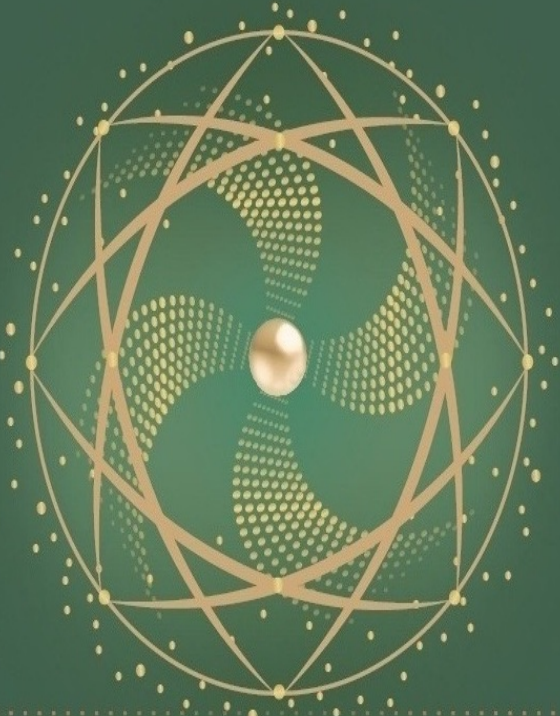
项目	单位	每100kJ	每100g
能量	kJ	100	2122
蛋白质	g	0.51	10.9
脂肪	g	1.30	27.5
亚油酸	g	0.19	4.00
α-亚麻酸	g	18.9	400
碳水化合物	g	2.48	52.6
维生素A	μg RE	16.5	350
维生素D	μg	0.57	12.0
维生素E	mg α-TE	0.16	3.3
维生素K1	μg	1.41	30
维生素B1	μg	17.9	380
维生素B2	μg	24.0	510
维生素B6	μg	11.8	250
维生素B12	μg	0.038	0.80
烟酸(烟酰胺)	μg	123	2600
叶酸	μg	3.77	80
泛酸	μg	121	2560
维生素C	mg	2.83	60
生物素	μg	0.47	10
胆碱	mg	6.13	130
矿物质			
钠	mg	8.01	170
钾	mg	21.2	450
铜	μg	16.5	350
镁	mg	1.41	30
铁	mg	0.12	2.6
锌	mg	0.15	3.2
锰	μg	1.89	40
钙	mg	14.1	300
磷	mg	9.43	200
碘	μg	4.24	90
硒	μg	15.1	320
可选择成分			
肌醇	mg	1.41	30
牛磺酸	mg	1.89	40
左旋肉碱	mg	0.38	8.0
二十二碳六烯酸(DHA)	mg	4.24	90
二十碳四烯酸(ARA)	mg	4.71	100
低聚半乳糖	mg	99.0	2100
低聚果糖	mg	47.1	1000
1,3-二油酸-2-棕榈酸甘油三酯	g	0.33	6.9
核苷酸	mg	1.41	30
乳铁蛋白	mg	2.36	50

*100mL奶液=12.9g婴儿配方奶粉+90mL温开水。



净含量:108克
国食注字YP20220110

挚恩



1

婴儿配方奶粉(0-6月龄,1段)

冲调方法



1 将奶瓶、奶嘴及瓶盖彻底洗净，使用前用沸水煮至少5分钟，待用。冲调前请清洗双手并保持环境卫生。



2 将饮用水煮沸后冷却至45℃左右。



3 依据宝宝月龄及喂哺表的推荐量，将正确的水量倒入消毒后的奶瓶中。



4 使用专用量勺量取正确份量的奶粉加入到奶瓶中。



5 盖紧奶瓶，轻轻摇动直至奶粉完全溶解。



6 待奶液温度适宜时，再给宝宝喂奶。

特别提示

- 本品含有乳糖和乳蛋白质，乳糖不耐和乳蛋白过敏体质的宝宝慎用或遵医嘱。
- 本品添加有活性菌种—动物双歧杆菌乳亚种 Bb-12、发酵粘液乳杆菌 CECT5716，为保持菌种活性，冲调时水温不宜高于50℃。

检验合格证号：同批号
生产日期、保质期及批号：见罐底
产品标准代号：GB 10765-2021
产品类别、属性：乳基婴儿配方乳粉

服务电话：4006109988
网 址：http://www.taizile.net
生产商：哈尔滨太子乐乳业集团有限公司
地 址：哈尔滨市利民经济技术开发区广州路6号
产 地：黑龙江省哈尔滨市
食品生产许可证编号：SC10523011100176

贮藏方法

本产品应贮藏于阴凉干燥处，每次食用后及时将罐口封严，开罐后请在一个月内食用完毕。开罐后的产品请不要放入冰箱内保存。



扫一扫了解更多



重要声明

本产品适用于正常较大婴儿食用，其能量和营养成分能满足6~12月龄较大婴儿的部分营养需要。食用本产品，须配合添加辅助食品。

配料

基粉〔生牛乳、脱盐乳清粉、食用植物调和油（1,3-二油酸-2-棕榈酸甘油三酯、葵花籽油、大豆油、玉米油、椰子油、亚麻籽油）、乳糖、低聚半乳糖、低聚果糖、乳清蛋白粉、浓缩乳清蛋白粉、矿物质（氯化钾、柠檬酸钠、磷酸三钙、碳酸钙、硫酸镁、硫酸亚铁、硫酸锌、硫酸铜、碘酸钾、硫酸锰、亚硒酸钠）、维生素（醋酸视黄酯、胆钙化醇、dl-α-醋酸生育酚、植物甲萘醌、盐酸硫胺素、核黄素、盐酸吡哆醇、氰钴胺、烟酰胺、D-泛酸钙、叶酸、D-生物素、肌醇、氯化胆碱）、牛磺酸、左旋肉碱、核苷酸（5'-胞苷酸二钠、5'-尿苷酸二钠、5'单磷酸腺苷、5'-鸟苷酸二钠、5'-肌苷酸二钠）〕、花生四烯酸（ARA）、二十二碳六烯酸（DHA）、L-抗坏血酸钠、乳铁蛋白、动物双歧杆菌乳亚种Bb-12、发酵粘液乳杆菌CECT5716。

喂哺建议表

月龄	每日喂哺次数	每次使用量	
		温开水用量 (mL)	专用平勺数
6~12月龄	4	180	6

✓ 请使用本品随附专用量勺,1平勺奶粉约4.3克。

注意事项

- 请按冲调方法和喂哺建议进行配制，未经专业人员建议，请勿随意改变奶液浓度和喂哺量，使用不当可能使宝宝得不到适宜的营养并引起宝宝不适。
- 每次请只准备一次的喂哺量，并且在1小时内喂哺完，剩余的奶液应弃去。
- 冲调好的奶液请勿放入微波炉内加热，以免烫伤。

贮藏方法

本产品应贮藏于阴凉干燥处，每次食用后及时将罐口封严，开罐后请在一个月内食用完毕。开罐后的产品请不要放入冰箱内保存。

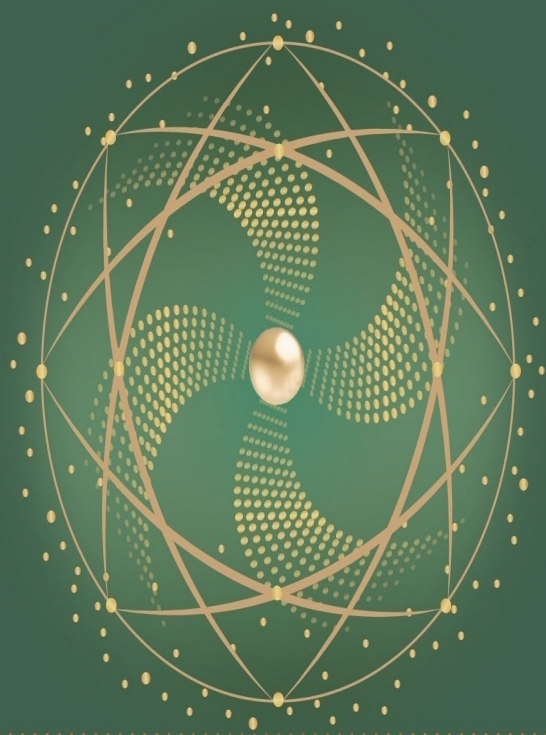
营养成分表

项目	单位	每100kJ	每100g
能量	kJ	100	2026
蛋白质	g	0.67	13.5
脂肪	g	1.14	23.0
亚油酸	g	0.15	3.0
α-亚麻酸	mg	14.8	300
碳水化合物	g	2.67	54.1
维生素			
维生素A	μg RE	19.7	400
维生素D	μg	0.59	12.0
维生素E	mg α-TE	0.17	3.5
维生素K ₁	μg	1.23	25
维生素B ₁	μg	17.3	350
维生素B ₂	μg	24.7	500
维生素B ₆	μg	19.7	400
维生素B ₁₂	μg	0.049	1.0
烟酸（烟酰胺）	μg	143	2900
叶酸	μg	3.21	65
泛酸	μg	114	2300
维生素C	mg	2.96	60
生物素	μg	0.44	9.0
胆碱	mg	5.92	120
矿物质			
钠	mg	5.92	120
钾	mg	22.2	450
铜	μg	14.8	300
镁	mg	1.48	30
铁	mg	0.30	6.0
锌	mg	0.15	3.0
锰	μg	2.96	60
钙	mg	21.2	430
磷	mg	12.6	255
碘	μg	4.44	90
氯	mg	17.3	350
硒	μg	0.94	19
可选择成分			
肌醇	mg	1.48	30
牛磺酸	mg	1.97	40
左旋肉碱	mg	0.49	10
二十二碳六烯酸（DHA）	mg	4.44	90
二十碳四烯酸（ARA）	mg	4.94	100
低聚半乳糖	mg	79.0	1600
低聚果糖	mg	79.0	1600
1,3-二油酸-2-棕榈酸甘油三酯	g	0.21	4.2
核苷酸	mg	1.48	30
乳铁蛋白	mg	2.47	50

* 100mL奶液=12.9g较大婴儿配方奶粉+90mL温开水。



挚恩



2 较大婴儿配方奶粉(6-12月龄, 2段)

净含量:800克

国食注字YP20220111



含核苷酸

含1,3-二油酸-2-棕榈酸甘油三酯

含牛磺酸

冲调方法



将奶瓶、奶嘴及瓶盖彻底洗净，使用前用沸水煮至少5分钟，待用。冲调前请清洗双手并保持环境卫生。



将饮用水煮沸后冷却至45°C左右。



依据宝宝月龄及喂哺表的推荐量，将正确的水量倒入消毒后的奶瓶中。



使用专用量勺量取正确份量的奶粉加入到奶瓶中。



盖紧奶瓶，轻轻摇动直至奶粉完全溶解。



待奶液温度适宜时，再给宝宝喂奶。

特别提示

- 本品含有乳糖和乳蛋白质，乳糖不耐和乳蛋白过敏体质的宝宝慎用或遵医嘱。
- 本品添加有活性菌种—动物双歧杆菌乳亚种Bb-12、发酵粘液乳杆菌CECT5716，为保持菌种活性，冲调时水温不宜高于50°C。

检验合格证号：同批号
生产日期、保质期及批号：见罐底
产品标准代号：GB 10766-2021
产品类别、属性：乳基较大婴儿配方乳粉

服务电话：4006109988

网 址：http://www.taizile.net

生产商：哈尔滨太子乐乳业集团有限公司

地 址：哈尔滨市利民经济技术开发区广州路6号

产 地：黑龙江省哈尔滨市

食品生产许可证编号：SC10523011100176

扫一扫了解更多



重要声明

本产品适用于正常较大婴儿食用，其能量和营养成分能满足6~12月龄较大婴儿的部分营养需要。食用本产品，须配合添加辅助食品。

配料

基粉 [生牛乳、脱盐乳清粉、食用植物调和油(1,3-二油酸-2-棕榈酸甘油三酯、葵花籽油、大豆油、玉米油、椰子油、亚麻籽油)、乳糖、低聚半乳糖、低聚果糖、乳清蛋白粉、浓缩乳清蛋白粉、矿物质(氯化钾、柠檬酸钠、磷酸三钙、碳酸钙、硫酸镁、硫酸亚铁、硫酸锌、硫酸铜、碘酸钾、硫酸锰、亚硒酸钠)、维生素(醋酸视黄酯、胆钙化醇、dl-α-醋酸生育酚、植物甲萘醌、盐酸硫胺素、核黄素、盐酸吡哆醇、氰钴胺、烟酰胺、D-泛酸钙、叶酸、D-生物素、肌醇、氯化胆碱)、牛磺酸、左旋肉碱、核苷酸(5'-胞苷酸二钠、5'-尿苷酸二钠、5'-单磷酸腺苷、5'-鸟苷酸二钠、5'-肌苷酸二钠)]、花生四烯酸(ARA)、二十二碳六烯酸(DHA)、L-抗坏血酸钠、乳铁蛋白、动物双歧杆菌乳亚种 Bb-12、发酵粘液乳杆菌 CECT5716。

喂哺建议表

月龄	每日喂哺次数	每次使用量	
		温开水用量 (mL)	专用平均数
6~12月龄	4	180	6

✓ 请使用本品随附专用量勺，1平勺奶粉约4.3克。

注意事项

- 请按冲调方法和喂哺建议进行配制，未经专业人员建议，请勿随意改变奶液浓度和喂哺量，使用不当可能使宝宝得不到适宜的营养并引起宝宝不适。
- 每次请只准备一次的喂哺量，并且在1小时内喂哺完，剩余的奶液应弃去。
- 冲调好的奶液请勿放入微波炉内加热，以免烫伤。

贮藏方法

本产品应贮藏于阴凉干燥处，每次食用后及时将罐口封严，开罐后请在一个月内食用完毕。开罐后的产品请不要放入冰箱内保存。

营养成分表

项目	单位	每100kJ	每100g
能量	kJ	100	2026
蛋白质	g	0.67	13.5
脂肪	g	1.14	23.0
亚油酸	g	0.15	3.0
α-亚麻酸	mg	14.8	300
碳水化合物	g	2.67	54.1
维生素			
维生素A	μg RE	19.7	400
维生素D	μg	0.59	12.0
维生素E	mg α-TE	0.17	3.5
维生素K ₁	μg	1.23	25
维生素B ₁	μg	17.3	350
维生素B ₂	μg	24.7	500
维生素B ₆	μg	19.7	400
维生素B ₁₂	μg	0.049	1.0
烟酸 (烟酰胺)	μg	143	2900
叶酸	μg	3.21	65
泛酸	μg	114	2300
维生素C	mg	2.96	60
生物素	μg	0.44	9.0
胆碱	mg	5.92	120
矿物质			
钠	mg	5.92	120
钾	mg	22.2	450
铜	μg	14.8	300
镁	mg	1.48	30
铁	mg	0.30	6.0
锌	mg	0.15	3.0
锰	μg	2.96	60
钙	mg	21.2	430
磷	mg	12.6	255
碘	μg	4.44	90
氯	mg	17.3	350
硒	μg	0.94	19
可选择成分			
肌醇	mg	1.48	30
牛磺酸	mg	1.97	40
左旋肉碱	mg	0.49	10
二十二碳六烯酸 (DHA)	mg	4.44	90
二十碳四烯酸 (ARA)	mg	4.94	100
低聚半乳糖	mg	79.0	1600
低聚果糖	mg	79.0	1600
1,3-二油酸-2-棕榈酸甘油三酯	g	0.21	4.2
核苷酸	mg	1.48	30
乳铁蛋白	mg	2.47	50

* 100mL奶液=12.9g较大婴儿配方奶粉+90mL温开水。



净含量:400克

国食注字YP20220111

挚恩



含核苷酸

含1,3-二油酸-2-棕榈酸甘油三酯

含牛磺酸

冲调方法



将奶瓶、奶嘴及瓶盖彻底洗净，使用前用沸水煮至少5分钟，待用。冲调前请清洗双手并保持环境卫生。



将饮用水煮沸后冷却至45°C左右。



依据宝宝月龄及喂哺表的推荐量，将正确的水量倒入消毒后的奶瓶中。



使用专用量勺量取正确份量的奶粉加入到奶瓶中。



盖紧奶瓶，轻轻摇动直至奶粉完全溶解。



待奶液温度适宜时，再给宝宝喂奶。

特别提示

- 本品含有乳糖和乳蛋白质，乳糖不耐和乳蛋白过敏体质的宝宝慎用或遵医嘱。
- 本品添加有活性菌种—动物双歧杆菌乳亚种 Bb-12、发酵粘液乳杆菌 CECT5716，为保持菌种活性，冲调时水温不宜高于50°C。

检验合格证号：同批号
生产日期、保质期及批号：见罐底
产品标准代号：GB 10766-2021
产品类别、属性：乳基较大婴儿配方乳粉

服务电话：4006109988

网 址：http://www.taizile.net

生产商：哈尔滨太子乐乳业集团有限公司

地 址：哈尔滨市利民经济技术开发区
广州路6号

产 地：黑龙江省哈尔滨市

食品生产许可证编号：SC10523011100176

扫一扫了解更多



2 较大婴儿配方奶粉(6-12月龄,2段)

标签编号：Q/TZL-BQ107

重要声明

本产品适用于正常幼儿食用，其能量和营养成分能满足正常幼儿的部分营养需要。食用本产品，须配合添加辅助食品。

配料

基粉〔生牛乳、脱盐乳清粉、食用植物调和油（1,3-二油酸-2-棕榈酸甘油三酯、葵花籽油、大豆油、玉米油、椰子油、亚麻籽油）、乳糖、浓缩乳清蛋白粉、低聚半乳糖、低聚果糖、乳清蛋白粉、矿物质（氯化钾、柠檬酸钠、磷酸三钙、碳酸钙、硫酸镁、硫酸亚铁、硫酸锌、硫酸铜、碘酸钾、硫酸锰、亚硒酸钠）、维生素（醋酸视黄酯、胆钙化醇、dl-α-醋酸生育酚、植物甲萘醌、盐酸硫胺素、核黄素、盐酸吡哆醇、氰钴胺、烟酰胺、D-泛酸钙、叶酸、D-生物素、肌醇、氯化胆碱）、牛磺酸、左旋肉碱、核苷酸（5'-胞苷酸二钠、5'-尿苷酸二钠、5'单磷酸腺苷、5'-鸟苷酸二钠、5'-肌苷酸二钠）〕、花生四烯酸（ARA）、二十二碳六烯酸（DHA）、L-抗坏血酸钠、乳铁蛋白、动物双歧杆菌乳亚种Bb-12、发酵粘液乳杆菌CECT5716。

喂哺建议表

月龄	每日喂哺次数	每次使用量	
		温开水用量 (mL)	专用平勺数
12~24月龄	3~4	180	6
24~36月龄	2~3	210	7

✓ 请使用本品随附专用量勺，1平勺奶粉约4.3克。

注意事项

- 请按冲调方法和喂哺建议进行配制，未经专业人员建议，请勿随意改变奶液浓度和喂哺量，使用不当可能使宝宝得不到适宜的营养并引起宝宝不适。
- 每次请只准备一次的喂哺量，并且在1小时内喂哺完，剩余的奶液应弃去。
- 冲调好的奶液请勿放入微波炉内加热，以免烫伤。

贮藏方法

本产品应贮藏于阴凉干燥处，每次食用后及时将罐口封严，开罐后请在一个月内食用完毕。开罐后的产品请不要放入冰箱内保存。

营养成分表

项目	单位	每100kJ	每100g
能量	kJ	100	2001
蛋白质	g	0.75	15.0
脂肪	g	1.10	22.0
亚油酸	g	0.12	2.4
α-亚麻酸	mg	15.0	300
碳水化合物	g	2.66	53.3
维生素			
维生素A	μg RE	20.5	410
维生素D	μg	0.61	12.2
维生素E	mg α-TE	0.17	3.5
维生素K ₁	μg	1.40	28
维生素B ₁	μg	18.0	360
维生素B ₂	μg	25.5	510
维生素B ₆	μg	20.5	410
维生素B ₁₂	μg	0.055	1.1
烟酸（烟酰胺）	μg	150	3000
叶酸	μg	3.25	65
泛酸	μg	120	2400
维生素C	mg	3.00	60
生物素	μg	0.50	10
矿物质			
钠	mg	6.50	130
钾	mg	24.0	480
铜	μg	15.2	305
镁	mg	1.60	32
铁	mg	0.30	6.0
锌	mg	0.15	3.1
钙	mg	22.5	450
磷	mg	13.5	270
碘	μg	4.75	95
氯	mg	18.0	360
可选择成分			
硒	μg	0.95	19
胆碱	mg	6.00	120
锰	μg	3.00	60
肌醇	mg	1.50	30
牛磺酸	mg	2.00	40
左旋肉碱	mg	0.50	10
二十二碳六烯酸（DHA）	mg	1.00	20
二十碳四烯酸（ARA）	mg	1.50	30
低聚半乳糖	mg	55.0	1100
低聚果糖	mg	105	2100
1,3-二油酸-2-棕榈酸甘油三酯	g	0.20	4.0
核苷酸	mg	1.50	30
乳铁蛋白	mg	2.50	50

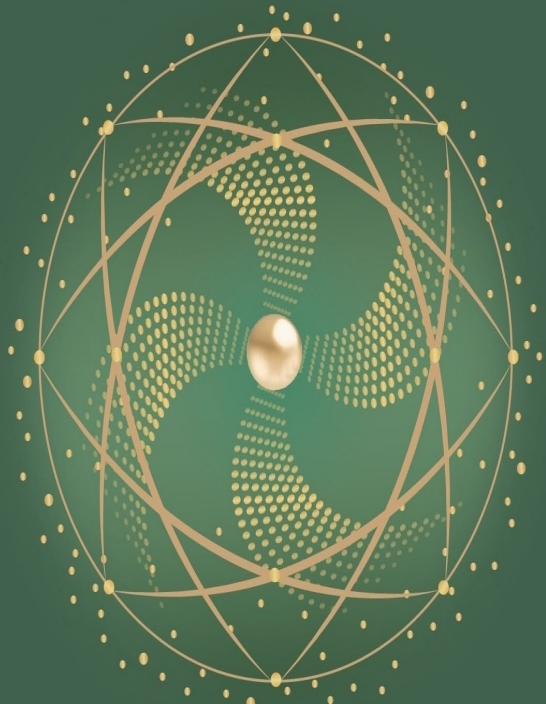
* 100mL奶液=12.9g幼儿配方奶粉+90mL温开水。



净含量:800克

国食注字YP20220112

挚恩



3

幼儿配方奶粉(12-36月龄,3段)



含核苷酸

含1,3-二油酸-2-棕榈酸甘油三酯

含牛磺酸

冲调方法



将奶瓶、奶嘴及瓶盖彻底洗净，使用前用沸水煮至少5分钟，待用。冲调前请清洗双手并保持环境卫生。



将饮用水煮沸后冷却至45℃左右。



依据宝宝月龄及喂哺表的推荐量，将正确的水量倒入消毒后的奶瓶中。



使用专用量勺量取正确份量的奶粉加入到奶瓶中。



盖紧奶瓶，轻轻摇动直至奶粉完全溶解。



待奶液温度适宜时，再给宝宝喂奶。

特别提示

- 本品含有乳糖和乳蛋白质，乳糖不耐和乳蛋白过敏体质的宝宝慎用或遵医嘱。
- 本品添加有活性菌种—动物双歧杆菌乳亚种Bb-12、发酵粘液乳杆菌CECT5716，为保持菌种活性，冲调时水温不宜高于50℃。

检验合格证号：同批号
生产日期、保质期及批号：见罐底
产品标准代号：GB 10767-2021
产品类别、属性：乳基幼儿配方乳粉

服务电话：4006109988

网 址：http://www.taizile.net

生产商：哈尔滨太子乐乳业集团有限公司

地 址：哈尔滨市利民经济技术开发区广州路6号

产 地：黑龙江省哈尔滨市

食品生产许可证编号：SC10523011100176

扫一扫了解更多



重要声明

本产品适用于正常幼儿食用，其能量和营养成分能满足正常幼儿的部分营养需要。食用本产品，须配合添加辅助食品。

配料

基粉 [生牛乳、脱盐乳清粉、食用植物调和油 (1,3- 二油酸 -2- 棕榈酸甘油三酯、葵花籽油、大豆油、玉米油、椰子油、亚麻籽油)、乳糖、浓缩乳清蛋白粉、低聚半乳糖、低聚果糖、乳清蛋白粉、矿物质 (氯化钾、柠檬酸钠、磷酸三钙、碳酸钙、硫酸镁、硫酸亚铁、硫酸锌、硫酸铜、碘酸钾、硫酸锰、亚硒酸钠)、维生素 (醋酸视黄酯、胆钙化醇、dl- α - 醋酸生育酚、植物甲萘醌、盐酸硫胺素、核黄素、盐酸吡哆醇、氰钴胺、烟酰胺、D- 泛酸钙、叶酸、D- 生物素、肌醇、氯化胆碱)、牛磺酸、左旋肉碱、核苷酸 (5'- 胞苷酸二钠、5'- 尿苷酸二钠、5' 单磷酸腺苷、5'- 鸟苷酸二钠、5'- 肌苷酸二钠)]、花生四烯酸 (ARA)、二十二碳六烯酸 (DHA)、L- 抗坏血酸钠、乳铁蛋白、动物双歧杆菌乳亚种 Bb-12、发酵粘液乳杆菌 CECT5716。

喂哺建议表

月龄	每日喂哺次数	每次使用量	
		温开水用量 (mL)	专用平均勺数
12~24 月龄	3~4	180	6
24~36 月龄	2~3	210	7

✓ 请使用本品随附专用量勺，1 平均奶粉约 4.3 克。

注意事项

- 请按中调方法和喂哺建议进行配制，未经专业人员建议，请勿随意改变奶液浓度和喂哺量，使用不当可能使宝宝得不到适宜的营养并引起宝宝不适。
- 每次请只准备一次的喂哺量，并且在 1 小时内喂哺完，剩余的奶液应弃去。
- 冲调好的奶液请勿放入微波炉内加热，以免烫伤。

贮藏方法

本产品应贮藏于阴凉干燥处，每次食用后及时将罐口封严，开罐后请在一个月内食用完毕。开罐后的产品请不要放入冰箱内保存。

营养成分表

项目	单位	每100kJ	每100g
能量	kJ	100	2001
蛋白质	g	0.75	15.0
脂肪	g	1.10	22.0
亚油酸	g	0.12	2.4
α -亚麻酸	mg	15.0	300
碳水化合物	g	2.66	53.3
维生素			
维生素A	$\mu\text{g RE}$	20.5	410
维生素D	μg	0.61	12.2
维生素E	$\text{mg } \alpha\text{-TE}$	0.17	3.5
维生素K ₁	μg	1.40	28
维生素B ₁	μg	18.0	360
维生素B ₂	μg	25.5	510
维生素B ₆	μg	20.5	410
维生素B ₁₂	μg	0.055	1.1
烟酸 (烟酰胺)	μg	150	3000
叶酸	μg	3.25	65
泛酸	μg	120	2400
维生素C	mg	3.00	60
生物素	μg	0.50	10
矿物质			
钠	mg	6.50	130
钾	mg	24.0	480
铜	μg	15.2	305
镁	mg	1.60	32
铁	mg	0.30	6.0
锌	mg	0.15	3.1
钙	mg	22.5	450
磷	mg	13.5	270
碘	μg	4.75	95
氯	mg	18.0	360
可选择成分			
硒	μg	0.95	19
胆碱	mg	6.00	120
锰	μg	3.00	60
肌醇	mg	1.50	30
牛磺酸	mg	2.00	40
左旋肉碱	mg	0.50	10
二十二碳六烯酸 (DHA)	mg	1.00	20
二十碳四烯酸 (ARA)	mg	1.50	30
低聚半乳糖	mg	55.0	1100
低聚果糖	mg	105	2100
1,3-二油酸-2-棕榈酸甘油三酯	g	0.20	4.0
核苷酸	mg	1.50	30
乳铁蛋白	mg	2.50	50

* 100mL奶液=12.9g幼儿配方奶粉+90mL温开水。



净含量:400克
国食注字YP20220112

挚恩



含核苷酸

含1,3-二油酸-2-棕榈酸甘油三酯

含牛磺酸

冲调方法



1 将奶瓶、奶嘴及瓶盖彻底洗净，使用前用沸水煮至少 5 分钟，待用。冲调前请清洗双手并保持环境卫生。



2 将饮用水煮沸后冷却至 45°C 左右。



3 依据宝宝月龄及喂哺表的推荐量，将正确的水量倒入消毒后的奶瓶中。



4 使用专用量勺量取正确份量的奶粉加入到奶瓶中。



5 盖紧奶瓶，轻轻摇动直至奶粉完全溶解。



6 待奶液温度适宜时，再给宝宝喂奶。

特别提示

- 本品含有乳糖和乳蛋白质，乳糖不耐和乳蛋白过敏体质的宝宝慎用或遵医嘱。
- 本品添加有活性菌种—动物双歧杆菌乳亚种 Bb-12、发酵粘液乳杆菌 CECT5716，为保持菌种活性，冲调时水温不宜高于 50°C。

检验合格证号：同批号
生产日期、保质期及批号：见罐底
产品标准代号：GB 10767-2021
产品类别、属性：乳基幼儿配方乳粉

服务电话：4006109988

网 址：http://www.taizile.net

生产商：哈尔滨太子乐乳业集团有限公司

地 址：哈尔滨市利民经济技术开发区

广州路 6 号

产 地：黑龙江省哈尔滨市

食品生产许可证编号：SC10523011100176

扫一扫了解更多



6 920756 404485

3 幼儿配方奶粉(12-36月龄,3段)

重要声明

对于0~6月龄的婴儿最理想的食品是母乳，在母乳不足或无母乳时可食用本产品。本产品适用于正常婴儿食用，其能量和营养成分能满足0~6月龄婴儿的正常营养需要。

配料

基粉[生牛乳、脱盐乳清粉、食用植物调和油(1,3- 二油酸-2- 棕榈酸甘油三酯、葵花籽油、椰子油、玉米油、低芥酸菜籽油、亚麻籽油)、乳糖、低聚半乳糖、水解乳清蛋白粉、低聚果糖、矿物质(氯化钾、柠檬酸钠、磷酸三钙、碳酸钙、硫酸镁、硫酸亚铁、硫酸锌、硫酸铜、碘酸钾、硫酸锰、亚硒酸钠)、维生素(醋酸视黄酯、胆钙化醇、dl- α - 醋酸生育酚、植物甲萘醌、盐酸硫胺素、核黄素、盐酸吡哆醇、氰钴胺、烟酰胺、D- 泛酸钙、叶酸、D-生物素、肌醇、氯化胆碱)、牛磺酸、左旋肉碱、核苷酸(5'- 胞苷酸二钠、5'- 尿苷酸二钠、5'- 单磷酸腺苷、5'- 鸟苷酸二钠、5'- 肌苷酸二钠)、叶黄素]、花生四烯酸(ARA)、二十二碳六烯酸(DHA)、L- 抗坏血酸钠、动物双歧杆菌乳亚种 Bb-12、动物双歧杆菌乳亚种 HN019。

喂哺建议表

月龄	每日喂哺次数	每次使用量	
		温开水用量 (mL)	专用平勺数
0~1周	8~9	30~60	1~2
1~2周	7~8	60	2
2周~1月龄	7	60~90	2~3
1~2月龄	6~7	90	3
2~3月龄	6~7	90~120	3~4
3~4月龄	6	120~150	4~5
4~6月龄	5~6	150~180	5~6

✓ 请使用本品随附专用量勺,1 平勺奶粉约 4.3 克。

注意事项

- 请按冲调方法和喂哺建议进行配制，未经专业人员建议，请勿随意改变奶液浓度和喂哺量，使用不当可能使宝宝得不到适宜的营养并引起宝宝不适。
- 每次请只准备一次的喂哺量，并且在 1 小时内喂哺完，剩余的奶液应弃去。
- 冲调好的奶液请勿放入微波炉内加热，以免烫伤。

贮藏方法

本产品应贮藏于阴凉干燥处，每次食用后及时将罐口封严，开罐后请在一个月内食用完毕。开罐后的产品请不要放入冰箱内保存。

营养成分表

项目	单位	每100kJ	每100g
能量	kJ	100	2122
蛋白质	g	0.51	10.9
脂肪	g	1.30	27.5
亚油酸	g	0.19	4.00
α -亚麻酸	mg	18.9	400
碳水化合物	g	2.48	52.6
维生素			
维生素A	μ g RE	16.5	350
维生素D	μ g	0.57	12.0
维生素E	mg α -TE	0.16	3.3
维生素K ₁	μ g	1.41	30
维生素B ₁	μ g	17.9	380
维生素B ₂	μ g	24.0	510
维生素B ₆	μ g	11.8	250
维生素B ₁₂	μ g	0.038	0.80
烟酸 (烟酰胺)	μ g	123	2600
叶酸	μ g	3.77	80
泛酸	μ g	121	2560
维生素C	mg	2.83	60
生物素	μ g	0.47	10
胆碱	mg	6.13	130
矿物质			
钠	mg	8.01	170
钾	mg	21.2	450
铜	μ g	16.5	350
镁	mg	1.41	30
铁	mg	0.12	2.6
锌	mg	0.15	3.2
锰	μ g	1.89	40
钙	mg	14.1	300
磷	mg	9.43	200
碘	μ g	4.24	90
氯	mg	15.1	320
硒	μ g	0.85	18
可选择成分			
肌醇	mg	1.41	30
牛磺酸	mg	1.89	40
左旋肉碱	mg	0.38	8.0
二十二碳六烯酸 (DHA)	mg	4.24	90
二十碳四烯酸 (ARA)	mg	4.71	100
低聚半乳糖	mg	99.0	2100
低聚果糖	mg	47.1	1000
1,3- 二油酸-2- 棕榈酸甘油三酯	g	0.21	4.5
叶黄素	μ g	3.30	70
核苷酸	mg	1.41	30

* 100mL奶液=12.9g婴儿配方奶粉+90mL温开水。



净含量:800克

国食注字YP20220113

挚悦

1

婴儿配方奶粉(0-6月龄,1段)

冲调方法



将奶瓶、奶嘴及瓶盖彻底洗净，使用前用沸水煮至少 5 分钟，待用。冲调前请清洗双手并保持环境卫生。



将饮用水煮沸后冷却至 45℃ 左右。



依据宝宝月龄及喂哺表的推荐量，将正确的水量倒入消毒后的奶瓶中。



使用专用量勺量取正确份量的奶粉加入到奶瓶中。



盖紧奶瓶，轻轻摇动直至奶粉完全溶解。



待奶液温度适宜时，再给宝宝喂奶。

特别提示

- 本品含有乳糖和乳蛋白质，乳糖不耐和乳蛋白过敏体质的宝宝慎用或遵医嘱。
- 本品添加有活性菌种—动物双歧杆菌乳亚种 Bb-12、动物双歧杆菌乳亚种 HN019，为保持菌种活性，冲调时水温不宜高于 50℃。

检验合格证号：同批号
生产日期、保质期及批号：见罐底
产品标准代号：GB 10765-2021
产品类别、属性：乳基婴儿配方乳粉

服务电话：4006109988

网 址：http://www.taizile.net

生产商：哈尔滨太子乐乳业集团有限公司

地 址：哈尔滨市利民经济技术开发区广州路 6 号

产 地：黑龙江省哈尔滨市

食品生产许可证编号：SC10523011100176

扫一扫了解更多



重要声明

对于0~6月龄的婴儿最理想的食物是母乳，在母乳不足或无母乳时可食用本产品。本产品适用于正常婴儿食用，其能量和营养成分能满足0~6月龄婴儿的正常营养需要。

配料

基粉[生牛乳、脱盐乳清粉、食用植物调和油(1,3-二油酸-2-棕榈酸甘油三酯、葵花籽油、椰子油、玉米油、低芥酸菜籽油、亚麻籽油)、乳糖、低聚半乳糖、水解乳清蛋白粉、低聚果糖、矿物质(氯化钾、柠檬酸钠、磷酸三钙、碳酸钙、硫酸镁、硫酸亚铁、硫酸锌、硫酸铜、碘酸钾、硫酸锰、亚硒酸钠)、维生素(醋酸视黄酯、胆钙化醇、dl-α-醋酸生育酚、植物甲萘醌、盐酸硫胺素、核黄素、盐酸吡哆醇、氰钴胺、烟酰胺、D-泛酸钙、叶酸、D-生物素、肌醇、氯化胆碱)、牛磺酸、左旋肉碱、核苷酸(5'-胞苷酸二钠、5'-尿苷酸二钠、5'-单磷酸腺苷、5'-鸟苷酸二钠、5'-肌苷酸二钠)、叶黄素]、花生四烯酸(ARA)、二十二碳六烯酸(DHA)、L-抗坏血酸钠、动物双歧杆菌乳亚种 Bb-12、动物双歧杆菌乳亚种 HN019。

喂哺建议表

月龄	每日喂哺次数	每次使用量	
		温开水用量 (mL)	专用勺勺数
0~1周	8~9	30~60	1~2
1~2周	7~8	60	2
2周~1月龄	7	60~90	2~3
1~2月龄	6~7	90	3
2~3月龄	6~7	90~120	3~4
3~4月龄	6	120~150	4~5
4~6月龄	5~6	150~180	5~6

✓ 请使用本品随附专用量勺，1平勺奶粉约4.3克。

注意事项

- 请按冲调方法和喂哺建议进行配制，未经专业人员建议，请勿随意改变奶液浓度和喂哺量，使用不当可能使宝宝得不到适宜的营养并引起宝宝不适。
- 每次请只准备一次的喂哺量，并且在1小时内喂哺完，剩余的奶液应弃去。
- 冲调好的奶液请勿放入微波炉内加热，以免烫伤。

贮藏方法

本产品应贮藏于阴凉干燥处，每次食用后及时将罐口封严，开罐后请在一个月内食用完毕。开罐后的产品请不要放入冰箱内保存。

营养成分表

项目	单位	每100kJ	每100g
能量	kJ	100	2122
蛋白质	g	0.51	10.9
脂肪	g	1.30	27.5
亚油酸	g	0.19	4.00
α-亚麻酸	mg	18.9	400
碳水化合物	g	2.48	52.6
维生素			
维生素A	μg RE	16.5	350
维生素D	μg	0.57	12.0
维生素E	mg α-TE	0.16	3.3
维生素K ₁	μg	1.41	30
维生素B ₁	μg	17.9	380
维生素B ₂	μg	24.0	510
维生素B ₆	μg	11.8	250
维生素B ₁₂	μg	0.038	0.80
烟酸(烟酰胺)	μg	123	2600
叶酸	μg	3.77	80
泛酸	μg	121	2560
维生素C	mg	2.83	60
生物素	μg	0.47	10
胆碱	mg	6.13	130
矿物质			
钠	mg	8.01	170
钾	mg	21.2	450
铜	μg	16.5	350
镁	mg	1.41	30
铁	mg	0.12	2.6
锌	mg	0.15	3.2
锰	μg	1.89	40
钙	mg	14.1	300
磷	mg	9.43	200
碘	μg	4.24	90
氯	mg	15.1	320
硒	μg	0.85	18
可选择成分			
肌醇	mg	1.41	30
牛磺酸	mg	1.89	40
左旋肉碱	mg	0.38	8.0
二十二碳六烯酸(DHA)	mg	4.24	90
二十碳四烯酸(ARA)	mg	4.71	100
低聚半乳糖	mg	99.0	2100
低聚果糖	mg	47.1	1000
1,3-二油酸-2-棕榈酸甘油三酯	g	0.21	4.5
叶黄素	μg	3.30	70
核苷酸	mg	1.41	30

* 100mL奶液=12.9g婴儿配方奶粉+90mL温开水。



净含量:400克

国食注字YP20220113

挚悦

1

婴儿配方奶粉(0-6月龄,1段)

冲调方法



将奶瓶、奶嘴及瓶盖彻底洗净，使用前用沸水煮至少5分钟，待用。冲调前请清洗双手并保持环境卫生。



将饮用水煮沸后冷却至45℃左右。



依据宝宝月龄及喂哺表的推荐量，将正确的水量倒入消毒后的奶瓶中。



使用专用量勺量取正确份量的奶粉加入到奶瓶中。



盖紧奶瓶，轻轻摇动直至奶粉完全溶解。



待奶液温度适宜时，再给宝宝喂奶。

特别提示

- 本品含有乳糖和乳蛋白质，乳糖不耐和乳蛋白过敏体质的宝宝慎用或遵医嘱。
- 本品添加有活性菌种—动物双歧杆菌乳亚种 Bb-12、动物双歧杆菌乳亚种 HN019，为保持菌种活性，冲调时水温不宜高于50℃。

检验合格证号：同批号
生产日期、保质期及批号：见罐底
产品标准代号：GB 10765-2021
产品类别、属性：乳基婴儿配方乳粉

服务电话：4006109988

网 址：http://www.taizile.net

生产商：哈尔滨太子乐乳业集团有限公司

地 址：哈尔滨市利民经济技术开发区
广州路6号

产 地：黑龙江省哈尔滨市

食品生产许可证编号：SC10523011100176

扫一扫了解更多



重要声明

对于0~6月龄的婴儿最理想的食物是母乳，在母乳不足或无母乳时可食用本产品。本产品适用于正常婴儿食用，其能量和营养成分能满足0~6月龄婴儿的正常营养需要。

配料

基粉[生牛乳、脱盐乳清粉、食用植物调和油(1,3-二油酸-2-棕榈酸甘油三酯、葵花籽油、椰子油、玉米油、低芥酸菜籽油、亚麻籽油)、乳糖、低聚半乳糖、水解乳清蛋白粉、低聚果糖、矿物质(氯化钾、柠檬酸钠、磷酸三钙、碳酸钙、硫酸镁、硫酸亚铁、硫酸锌、硫酸铜、碘酸钾、硫酸锰、亚硒酸钠)、维生素(醋酸视黄酯、胆钙化醇、dl-α-醋酸生育酚、植物甲萘醌、盐酸硫胺素、核黄素、盐酸吡哆醇、氰钴胺、烟酰胺、D-泛酸钙、叶酸、D-生物素、肌醇、氯化胆碱)、牛磺酸、左旋肉碱、核苷酸(5'-胞苷酸二钠、5'-尿苷酸二钠、5'-单磷酸腺苷、5'-鸟苷酸二钠、5'-肌苷酸二钠)、叶黄素]、花生四烯酸(ARA)、二十二碳六烯酸(DHA)、L-抗坏血酸钠、动物双歧杆菌乳亚种 Bb-12、动物双歧杆菌乳亚种 HN019。

喂哺建议表

月龄	每日喂哺次数	每次使用量	
		温开水用量 (mL)	专用平均勺数
0~1周	8~9	30~60	1~2
1~2周	7~8	60	2
2周~1月龄	7	60~90	2~3
1~2月龄	6~7	90	3
2~3月龄	6~7	90~120	3~4
3~4月龄	6	120~150	4~5
4~6月龄	5~6	150~180	5~6

✓ 请使用本品随附专用量勺，1平勺奶粉约4.3克。

注意事项

- 请按冲调方法和喂哺建议进行配制，未经专业人员建议，请勿随意改变奶液浓度和喂哺量，使用不当可能使宝宝得不到适宜的营养并引起宝宝不适。
- 每次请只准备一次的喂哺量，并且在1小时内喂哺完，剩余的奶液应弃去。
- 冲调好的奶液请勿放入微波炉内加热，以免烫伤。

营养成分表

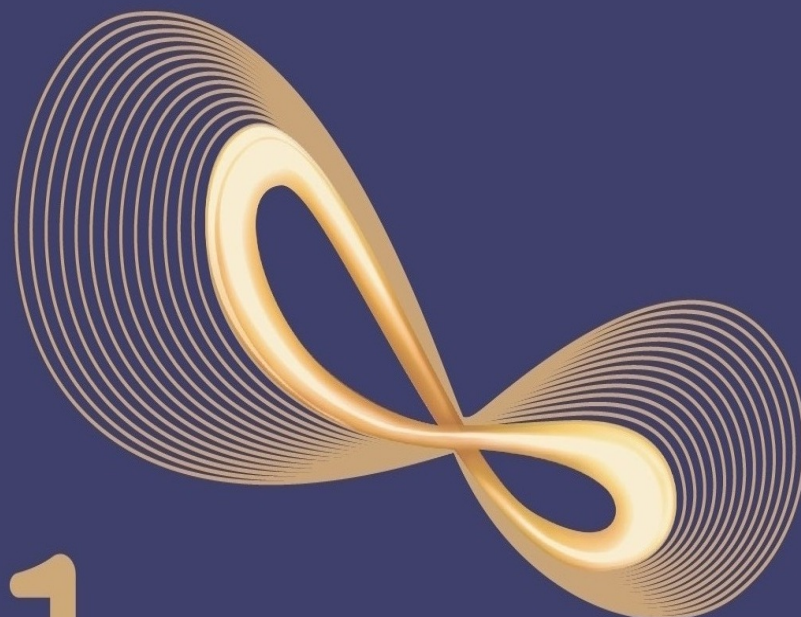
项目	单位	每100kJ	每100g
能量	kJ	100	2122
蛋白质	g	0.51	10.9
脂肪	g	1.30	27.5
亚油酸	g	0.19	4.00
α-亚麻酸	g	18.9	400
碳水化合物	g	2.48	52.6
维生素A	μg RE	16.5	350
维生素D	μg	0.57	12.0
维生素E	mg α-TE	0.16	3.3
维生素K ₁	μg	1.41	30
维生素B ₁	μg	17.9	380
维生素B ₂	μg	24.0	510
维生素B ₆	μg	11.8	250
维生素B ₁₂	μg	0.038	0.80
烟酸(烟酰胺)	μg	123	2600
叶酸	μg	3.77	80
泛酸	μg	121	2560
维生素C	mg	2.83	60
生物素	μg	0.47	10
胆碱	mg	6.13	130
矿物质			
钠	mg	8.01	170
钾	mg	21.2	450
铜	μg	16.5	350
镁	mg	1.41	30
铁	mg	0.12	2.6
锌	mg	0.15	3.2
锰	μg	1.89	40
钙	mg	14.1	300
磷	mg	9.43	200
碘	μg	4.24	90
硒	μg	15.1	320
可选择成分			
肌醇	mg	1.41	30
牛磺酸	mg	1.89	40
左旋肉碱	mg	0.38	8.0
二十二碳六烯酸(DHA)	mg	4.24	90
二十碳四烯酸(ARA)	mg	4.71	100
低聚半乳糖	mg	99.0	2100
低聚果糖	mg	47.1	1000
1,3-二油酸-2-棕榈酸甘油三酯	g	0.21	4.5
叶黄素	μg	3.30	70
核苷酸	mg	1.41	30

* 100mL奶液=12.9g婴儿配方奶粉+90mL温开水。



净含量:150克
国食注字YP20220113

挚悦



1

婴儿配方奶粉(0-6月龄,1段)

冲调方法



1 将奶瓶、奶嘴及瓶盖彻底洗净，使用前用沸水煮至少5分钟，待用。冲调前请清洗双手并保持环境卫生。



2 将饮用水煮沸后冷却至45℃左右。



3 依据宝宝月龄及喂哺表的推荐量，将正确的水量倒入消毒后的奶瓶中。



4 使用专用量勺量取正确份量的奶粉加入到奶瓶中。



5 盖紧奶瓶，轻轻摇动直至奶粉完全溶解。



6 待奶液温度适宜时，再给宝宝喂奶。

特别提示

- 本品含有乳糖和乳蛋白质，乳糖不耐和乳蛋白过敏体质的宝宝慎用或遵医嘱。
- 本品添加有活性菌种—动物双歧杆菌乳亚种 Bb-12、动物双歧杆菌乳亚种 HN019，为保持菌种活性，冲调时水温不宜高于50℃。

检验合格证号：同批号
生产日期、保质期及批号：见罐底
产品标准代号：GB 10765-2021
产品类别、属性：乳基婴儿配方乳粉

服务电话：4006109988
网 址：http://www.taizile.net
生产商：哈尔滨太子乐乳业集团有限公司
地 址：哈尔滨市利民经济技术开发区广州路6号
产 地：黑龙江省哈尔滨市
食品生产许可证编号：SC10523011100176

贮藏方法

本产品应贮藏于阴凉干燥处，每次食用后及时将罐口封严，开罐后请在一个月内食用完毕。开罐后的产品请不要放入冰箱内保存。



扫一扫了解更多



重要声明

对于0~6月龄的婴儿最理想的食物是母乳，在母乳不足或无母乳时可食用本产品。本产品适用于正常婴儿食用，其能量和营养成分能满足0~6月龄婴儿的正常营养需要。

配料

基粉[生牛乳、脱盐乳清粉、食用植物调和油(1,3-二油酸-2-棕榈酸甘油三酯、葵花籽油、椰子油、玉米油、低芥酸菜籽油、亚麻籽油)、乳糖、低聚半乳糖、水解乳清蛋白粉、低聚果糖、矿物质(氯化钾、柠檬酸钠、磷酸三钙、碳酸钙、硫酸镁、硫酸亚铁、硫酸锌、硫酸铜、碘酸钾、硫酸锰、亚硒酸钠)、维生素(醋酸视黄酯、胆钙化醇、dl-α-醋酸生育酚、植物甲萘醌、盐酸硫胺素、核黄素、盐酸吡哆醇、氰钴胺、烟酰胺、D-泛酸钙、叶酸、D-生物素、肌醇、氯化胆碱)、牛磺酸、左旋肉碱、核苷酸(5'-胞苷酸二钠、5'-尿苷酸二钠、5'-单磷酸腺苷、5'-鸟苷酸二钠、5'-肌苷酸二钠)、叶黄素]、花生四烯酸(ARA)、二十二碳六烯酸(DHA)、L-抗坏血酸钠、动物双歧杆菌乳亚种 Bb-12、动物双歧杆菌乳亚种 HN019。

喂哺建议表

月龄	每日喂哺次数	每次使用量	
		温开水用量 (mL)	专用平勺数
0~1周	8~9	30~60	1~2
1~2周	7~8	60	2
2周~1月龄	7	60~90	2~3
1~2月龄	6~7	90	3
2~3月龄	6~7	90~120	3~4
3~4月龄	6	120~150	4~5
4~6月龄	5~6	150~180	5~6

✓ 请使用本品随附专用量勺，1平勺奶粉约4.3克。

注意事项

- 请按冲调方法和喂哺建议进行配制，未经专业人员建议，请勿随意改变奶液浓度和喂哺量，使用不当可能使宝宝得不到适宜的营养并引起宝宝不适。
- 每次请只准备一次的喂哺量，并且在1小时内喂哺完，剩余的奶液应弃去。
- 冲调好的奶液请勿放入微波炉内加热，以免烫伤。

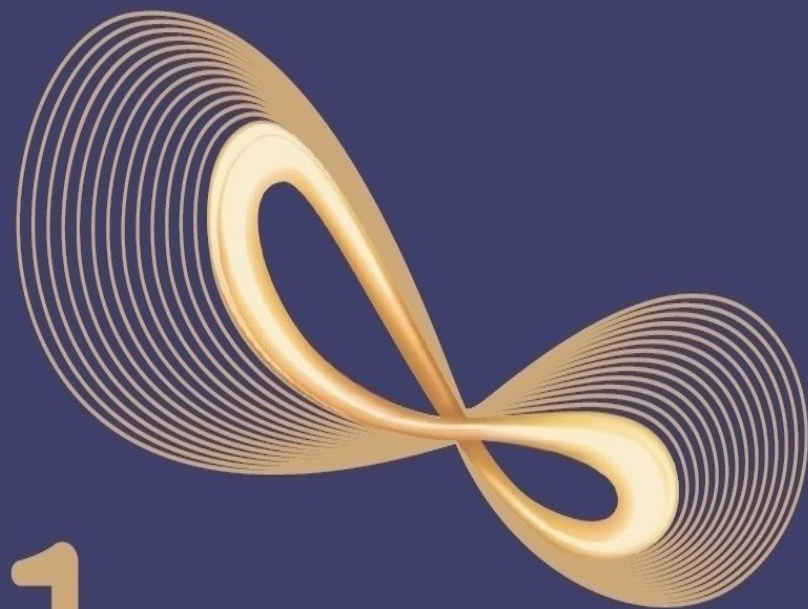
营养成分表

项目	单位	每100kJ	每100g
能量	kJ	100	2122
蛋白质	g	0.51	10.9
脂肪	g	1.30	27.5
亚油酸	g	0.19	4.00
α-亚麻酸	g	18.9	400
碳水化合物	g	2.48	52.6
维生素A	μg RE	16.5	350
维生素D	μg	0.57	12.0
维生素E	mg α-TE	0.16	3.3
维生素K ₁	μg	1.41	30
维生素B ₁	μg	17.9	380
维生素B ₂	μg	24.0	510
维生素B ₆	μg	11.8	250
维生素B ₁₂	μg	0.038	0.80
烟酸(烟酰胺)	μg	123	2600
叶酸	μg	3.77	80
泛酸	μg	121	2560
维生素C	mg	2.83	60
生物素	μg	0.47	10
胆碱	mg	6.13	130
矿物质	mg	8.01	170
钠	mg	21.2	450
钾	mg	16.5	350
铜	μg	1.41	30
镁	mg	0.12	2.6
铁	mg	0.15	3.2
锌	μg	1.89	40
锰	μg	14.1	300
钴	μg	9.43	200
磷	mg	4.24	90
碘	μg	15.1	320
氯	mg	0.85	18
硒	μg	0.85	18
可选择成分	mg	1.41	30
肌醇	mg	1.89	40
牛磺酸	mg	0.38	8.0
左旋肉碱	mg	4.24	90
二十二碳六烯酸(DHA)	mg	4.71	100
二十碳四烯酸(ARA)	mg	99.0	2100
低聚半乳糖	mg	47.1	1000
低聚果糖	mg	0.21	4.5
1,3-二油酸-2-棕榈酸甘油三酯	mg	3.30	70
叶黄素	μg	1.41	30
核苷酸	mg		

* 100mL奶液=12.9g婴儿配方奶粉+90mL温开水。



挈悦



1

婴儿配方奶粉(0-6月龄,1段)

净含量:108克

国食注字YP20220113

冲调方法



将奶瓶、奶嘴及瓶盖彻底洗净，使用前用沸水煮至少5分钟，待用。冲调前请清洗双手并保持环境卫生。



将饮用水煮沸后冷却至45℃左右。



依据宝宝月龄及喂哺表的推荐量，将正确的水量倒入消毒后的奶瓶中。



使用专用量勺量取正确份量的奶粉加入到奶瓶中。



盖紧奶瓶，轻轻摇动直至奶粉完全溶解。



待奶液温度适宜时，再给宝宝喂奶。

特别提示

- 本品含有乳糖和乳蛋白质，乳糖不耐和乳蛋白过敏体质的宝宝慎用或遵医嘱。
- 本品添加有活性菌种—动物双歧杆菌乳亚种 Bb-12、动物双歧杆菌乳亚种 HN019，为保持菌种活性，冲调时水温不宜高于50℃。

检验合格证号：同批号

生产日期、保质期及批号：见罐底

产品标准代号：GB 10765-2021

产品类别、属性：乳基婴儿配方乳粉

服务电话：4006109988

网 址：http://www.taizile.net

生产商：哈尔滨太子乐乳业集团有限公司

地 址：哈尔滨市利民经济技术开发区广州路6号

产 地：黑龙江省哈尔滨市

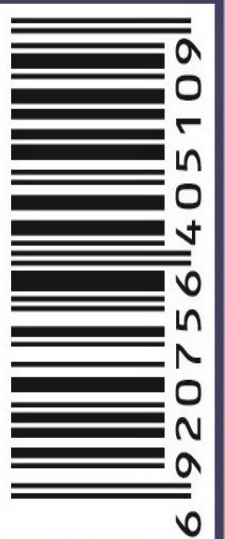
食品生产许可证编号：SC10523011100176

贮藏方法

本产品应贮藏于阴凉干燥处，每次食用后及时将罐口封严，开罐后请在一个月内食用完毕。开罐后的产品请不要放入冰箱内保存。



扫一扫了解更多



重要声明

本产品适用于正常较大婴儿食用，其能量和营养成分能满足6~12月龄较大婴儿的部分营养需要。食用本产品，须配合添加辅助食品。

配料

基粉〔生牛乳、脱盐乳清粉、食用植物调和油（1,3-二油酸-2-棕榈酸甘油三酯、大豆油、玉米油、葵花籽油、椰子油、亚麻籽油）、乳糖、低聚半乳糖、水解乳清蛋白粉、低聚果糖、矿物质（氯化钾、柠檬酸钠、磷酸三钙、碳酸钙、硫酸镁、硫酸亚铁、硫酸锌、硫酸铜、碘酸钾、硫酸锰、亚硒酸钠）、维生素（醋酸视黄酯、胆钙化醇、dl-α-醋酸生育酚、植物甲萘醌、盐酸硫胺素、核黄素、盐酸吡哆醇、氰钴胺、烟酰胺、D-泛酸钙、叶酸、D-生物素、肌醇、氯化胆碱）、牛磺酸、左旋肉碱、核苷酸（5'-胞苷酸二钠、5'-尿苷酸二钠、5'单磷酸腺苷、5'-鸟苷酸二钠、5'-肌苷酸二钠）、叶黄素〕、花生四烯酸（ARA）、二十二碳六烯酸（DHA）、L-抗坏血酸钠、动物双歧杆菌乳亚种Bb-12、动物双歧杆菌乳亚种HN019。

喂哺建议表			
月龄	每日喂哺次数	每次使用量	
		温开水用量 (mL)	专用平勺数
6~12月龄	4	180	6

✓ 请使用本品随附专用量勺，1平勺奶粉约4.3克。

注意事项

1. 请按冲调方法和喂哺建议进行配制，未经专业人员建议，请勿随意改变奶液浓度和喂哺量，使用不当可能使宝宝得不到适宜的营养并引起宝宝不适。

2. 每次请只准备一次的喂哺量，并且在1小时内喂哺完，剩余的奶液应弃去。

3. 冲调好的奶液请勿放入微波炉内加热，以免烫伤。

贮藏方法

本产品应贮藏于阴凉干燥处，每次食用后及时将罐口封严，开罐后请在一个月内食用完毕。开罐后的产品请不要放入冰箱内保存。

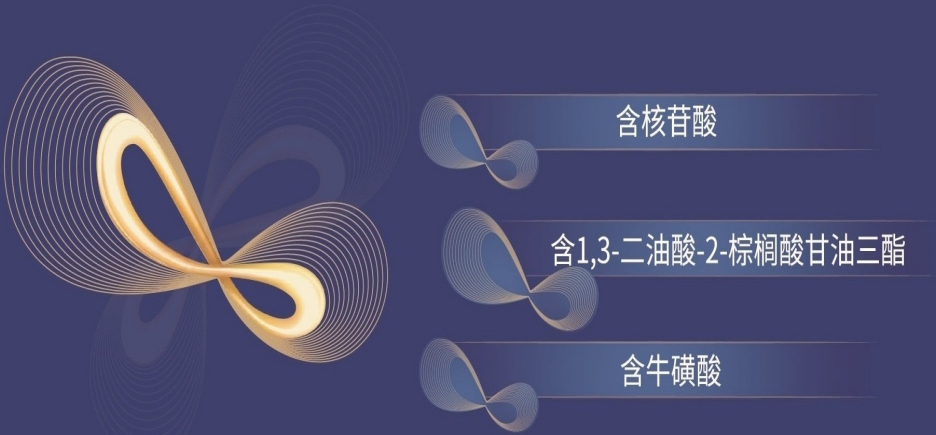
营养成分表			
项目	单位	每100kJ	每100g
能量	kJ	100	2026
蛋白质	g	0.67	13.5
脂肪	g	1.14	23.0
亚油酸	g	0.15	3.0
α-亚麻酸	mg	14.8	300
碳水化合物	g	2.67	54.1
维生素			
维生素A	μg RE	19.7	400
维生素D	μg	0.59	12.0
维生素E	mg α-TE	0.17	3.5
维生素K ₁	μg	1.23	25
维生素B ₁	μg	17.3	350
维生素B ₂	μg	24.7	500
维生素B ₆	μg	19.7	400
维生素B ₁₂	μg	0.049	1.0
烟酸（烟酰胺）	μg	143	2900
叶酸	μg	3.21	65
泛酸	μg	114	2300
维生素C	mg	2.96	60
生物素	μg	0.44	9.0
胆碱	mg	5.92	120
矿物质			
钠	mg	5.92	120
钾	mg	22.2	450
铜	μg	14.8	300
镁	mg	1.48	30
铁	mg	0.30	6.0
锌	mg	0.15	3.0
锰	μg	2.96	60
钙	mg	21.2	430
磷	mg	12.6	255
碘	μg	4.44	90
氯	mg	17.3	350
硒	μg	0.94	19
可选择成分			
肌醇	mg	1.48	30
牛磺酸	mg	1.97	40
左旋肉碱	mg	0.49	10
二十二碳六烯酸（DHA）	mg	4.44	90
二十碳四烯酸（ARA）	mg	4.94	100
低聚半乳糖	mg	79.0	1600
低聚果糖	mg	79.0	1600
1,3-二油酸-2-棕榈酸甘油三酯	g	0.17	3.5
叶黄素	μg	8.00	162
核苷酸	mg	1.48	30
* 100mL奶液=12.9g较大婴儿配方奶粉+90mL温开水。			



净含量:800克
国食注字YP20220114


挚悦

2
较大婴儿配方奶粉(6-12月龄,2段)




冲调方法

1




将奶瓶、奶嘴及瓶盖彻底洗净，使用前用沸水煮至少5分钟，待用。冲调前请清洗双手并保持环境卫生。

2




将饮用水煮沸后冷却至45℃左右。

3




依据宝宝月龄及喂哺表的推荐量，将正确的水量倒入消毒后的奶瓶中。

4




使用专用量勺量取正确份量的奶粉加入到奶瓶中。

5



盖紧奶瓶，轻轻摇动直至奶粉完全溶解。

6



待奶液温度适宜时，再给宝宝喂奶。

特别提示

- 本品含有乳糖和乳蛋白质，乳糖不耐和乳蛋白过敏体质的宝宝慎用或遵医嘱。
- 本品添加有活性菌种—动物双歧杆菌乳亚种Bb-12、动物双歧杆菌乳亚种 HN019，为保持菌种活性，冲调时水温不宜高于50℃。

服务电话: 4006109988
网 址: <http://www.taizile.net>
生产商: 哈尔滨太子乐乳业集团有限公司
地 址: 哈尔滨市利民经济技术开发区广州路6号
产 地: 黑龙江省哈尔滨市
食品生产许可证编号: SC10523011100176

检验合格证号: 同批号
生产日期、保质期及批号: 见罐底
产品标准代号: GB 10766-2021
产品类别、属性: 乳基较大婴儿配方乳粉

扫一扫了解更多



6 920756 404515

重要声明

本产品适用于正常较大婴儿食用，其能量和营养成分能满足6~12月龄较大婴儿的部分营养需要。食用本产品，须配合添加辅助食品。

配料

基粉〔生牛乳、脱盐乳清粉、食用植物调和油（1,3- 二油酸 -2- 棕榈酸甘油三酯、大豆油、玉米油、葵花籽油、椰子油、亚麻籽油）、乳糖、低聚半乳糖、水解乳清蛋白粉、低聚果糖、矿物质（氯化钾、柠檬酸钠、磷酸三钙、碳酸钙、硫酸镁、硫酸亚铁、硫酸锌、硫酸铜、碘酸钾、硫酸锰、亚硒酸钠）、维生素（醋酸视黄酯、胆钙化醇、dl-α- 维生素生育酚、植物甲萘醌、盐酸硫胺素、核黄素、盐酸吡哆醇、氰钴胺、烟酰胺、D- 泛酸钙、叶酸、D- 生物素、肌醇、氯化胆碱）、牛磺酸、左旋肉碱、核苷酸（5'- 胞苷酸二钠、5'- 尿苷酸二钠、5' 单磷酸腺苷、5'- 鸟苷酸二钠、5'- 肌苷酸二钠）、叶黄素〕、花生四烯酸（ARA）、二十二碳六烯酸（DHA）、L- 抗坏血酸钠、动物双歧杆菌乳亚种 Bb-12、动物双歧杆菌乳亚种 HN019。

喂哺建议表

月龄	每日喂哺次数	每次使用量	
		温开水用量 (mL)	专用平勺数
6~12月龄	4	180	6

✓ 请使用本品随附专用量勺，1 平勺奶粉约 4.3 克。

注意事项

1. 请按冲调方法和喂哺建议进行配制，未经专业人员建议，请勿随意改变奶液浓度和喂哺量，使用不当可能使宝宝得不到适宜的营养并引起宝宝不适。
2. 每次请只准备一次的喂哺量，并且在 1 小时内喂哺完，剩余的奶液应弃去。
3. 冲调好的奶液请勿放入微波炉内加热，以免烫伤。

贮藏方法

本产品应贮藏于阴凉干燥处，每次食用后及时将罐口封严，开罐后请在一个月内食用完毕。开罐后的产品请不要放入冰箱内保存。

营养成分表

项目	单位	每100kJ	每100g
能量	kJ	100	2026
蛋白质	g	0.67	13.5
脂肪	g	1.14	23.0
亚油酸	g	0.15	3.0
α-亚麻酸	mg	14.8	300
碳水化合物	g	2.67	54.1
维生素			
维生素A	μg RE	19.7	400
维生素D	μg	0.59	12.0
维生素E	mg α-TE	0.17	3.5
维生素K ₁	μg	1.23	25
维生素B ₁	μg	17.3	350
维生素B ₂	μg	24.7	500
维生素B ₆	μg	19.7	400
维生素B ₁₂	μg	0.049	1.0
烟酸（烟酰胺）	μg	143	2900
叶酸	μg	3.21	65
泛酸	μg	114	2300
维生素C	mg	2.96	60
生物素	μg	0.44	9.0
胆碱	mg	5.92	120
矿物质			
钠	mg	5.92	120
钾	mg	22.2	450
铜	μg	14.8	300
镁	mg	1.48	30
铁	mg	0.30	6.0
锌	mg	0.15	3.0
锰	μg	2.96	60
钙	mg	21.2	430
磷	mg	12.6	255
碘	μg	4.44	90
氯	mg	17.3	350
硒	μg	0.94	19
可选择成分			
肌醇	mg	1.48	30
牛磺酸	mg	1.97	40
左旋肉碱	mg	0.49	10
二十二碳六烯酸（DHA）	mg	4.44	90
二十碳四烯酸（ARA）	mg	4.94	100
低聚半乳糖	mg	79.0	1600
低聚果糖	mg	79.0	1600
1,3-二油酸-2-棕榈酸甘油三酯	g	0.17	3.5
叶黄素	μg	8.00	162
核苷酸	mg	1.48	30

* 100mL奶液=12.9g较大婴儿配方奶粉+90mL温开水。



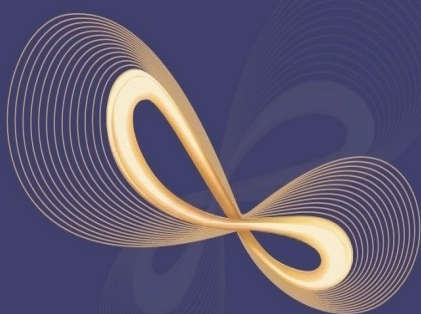
净含量:400克

国食注字YP20220114

挚悦

2

较大婴儿配方奶粉(6-12月龄,2段)



含核苷酸

含1,3-二油酸-2-棕榈酸甘油三酯

含牛磺酸

冲调方法



1 将奶瓶、奶嘴及瓶盖彻底洗净，使用前用沸水煮至少 5 分钟，待用。冲调前请清洗双手并保持环境卫生。



2 将饮用水煮沸后冷却至 45℃左右。



3 依据宝宝月龄及喂哺表的推荐量，将正确的水量倒入消毒后的奶瓶中。



4 使用专用量勺量取正确份量的奶粉加入到奶瓶中。



5 盖紧奶瓶，轻轻摇动直至奶粉完全溶解。



6 待奶液温度适宜时，再给宝宝喂奶。

特别提示

- 本品含有乳糖和乳蛋白质，乳糖不耐和乳蛋白过敏体质的宝宝慎用或遵医嘱。
- 本品添加有活性菌种—动物双歧杆菌乳亚种 Bb-12、动物双歧杆菌乳亚种 HN019，为保持菌种活性，冲调时水温不宜高于 50℃。

检验合格证号：同批号
生产日期、保质期及批号：见罐底
产品标准代号：GB 10766-2021
产品类别、属性：乳基较大婴儿配方乳粉

服务电话：4006109988

网 址：http://www.taizile.net

生产商：哈尔滨太子乐乳业集团有限公司

地 址：哈尔滨市利民经济技术开发区
广州路 6 号

产 地：黑龙江省哈尔滨市

食品生产许可证编号：SC10523011100176

扫一扫了解更多



重要声明

本产品适用于正常幼儿食用，其能量和营养成分能满足正常幼儿的部分营养需要。食用本产品，须配合添加辅助食品。

配料

基粉〔生牛乳、脱盐乳清粉、食用植物调和油（1,3-二油酸-2-棕榈酸甘油三酯、大豆油、玉米油、葵花籽油、椰子油、亚麻籽油）、乳糖、低聚半乳糖、浓缩乳清蛋白粉、低聚果糖、水解乳清蛋白粉、矿物质（氯化钾、柠檬酸钠、磷酸三钙、碳酸钙、硫酸镁、硫酸亚铁、硫酸锌、硫酸铜、碘酸钾、硫酸锰、亚硒酸钠）、维生素（醋酸视黄酯、胆钙化醇、dl-α-醋酸生育酚、植物甲萘醌、盐酸硫胺素、核黄素、盐酸吡哆醇、氰钴胺、烟酰胺、D-泛酸钙、叶酸、D-生物素、肌醇、氯化胆碱）、牛磺酸、左旋肉碱、核苷酸（5'-胞苷酸二钠、5'-尿苷酸二钠、5'单磷酸腺苷、5'-鸟苷酸二钠、5'-肌苷酸二钠）、叶黄素〕、花生四烯酸（ARA）、二十二碳六烯酸（DHA）、L-抗坏血酸钠、动物双歧杆菌乳亚种Bb-12、动物双歧杆菌乳亚种HN019。

喂哺建议表			
月龄	每日喂哺次数	每次使用量	
		温开水用量 (mL)	专用平勺数
12~24月龄	3~4	180	6
24~36月龄	2~3	210	7

✓ 请使用本品随附专用量勺,1平勺奶粉约 4.3 克。

注意事项

- 请按冲调方法和喂哺建议进行配制，未经专业人员建议，请勿随意改变奶液浓度和喂哺量，使用不当可能使宝宝得不到适宜的营养并引起宝宝不适。
- 每次请只准备一次的喂哺量，并且在 1 小时内喂哺完，剩余的奶液应弃去。
- 冲调好的奶液请勿放入微波炉内加热，以免烫伤。

贮藏方法

本产品应贮藏于阴凉干燥处，每次食用后及时将罐口封严，开罐后请在一个月内食用完毕。开罐后的产品请不要放入冰箱内保存。

营养成分表

项目	单位	每100kJ	每100g
能量	kJ	100	2001
蛋白质	g	0.75	15.0
脂肪	g	1.10	22.0
亚油酸	g	0.12	2.4
α-亚麻酸	mg	15.0	300
碳水化合物	g	2.66	53.3
维生素			
维生素A	μg RE	20.5	410
维生素D	μg	0.61	12.2
维生素E	mg α-TE	0.17	3.5
维生素K ₁	μg	1.40	28
维生素B ₁	μg	18.0	360
维生素B ₂	μg	25.5	510
维生素B ₆	μg	20.5	410
维生素B ₁₂	μg	0.055	1.1
烟酸（烟酰胺）	μg	150	3000
叶酸	μg	3.25	65
泛酸	μg	120	2400
维生素C	mg	3.00	60
生物素	μg	0.50	10
矿物质			
钠	mg	6.50	130
钾	mg	24.0	480
铜	μg	15.2	305
镁	mg	1.60	32
铁	mg	0.30	6.0
锌	mg	0.15	3.1
钙	mg	22.5	450
磷	mg	13.5	270
碘	μg	4.75	95
氯	mg	18.0	360
可选择成分			
硒	μg	0.95	19
胆碱	mg	6.00	120
锰	μg	3.00	60
肌醇	mg	1.50	30
牛磺酸	mg	2.00	40
左旋肉碱	mg	0.50	10
二十二碳六烯酸（DHA）	mg	1.00	20
二十碳四烯酸（ARA）	mg	1.50	30
低聚半乳糖	mg	55.0	1100
低聚果糖	mg	105	2100
1,3-二油酸-2-棕榈酸甘油三酯	g	0.17	3.5
叶黄素	μg	8.10	162
核苷酸	mg	1.50	30

* 100mL奶液=12.9g幼儿配方奶粉+90mL温开水。



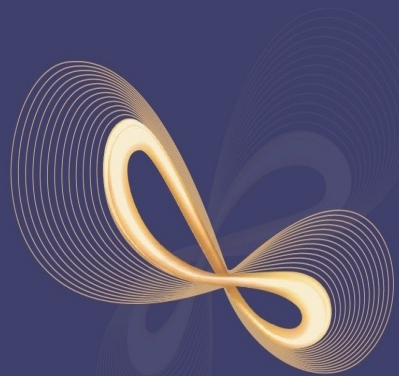
净含量:800克

国食注字YP20220115

挚悦

3

幼儿配方奶粉(12-36月龄,3段)



含核苷酸

含1,3-二油酸-2-棕榈酸甘油三酯

含牛磺酸

冲调方法



将奶瓶、奶嘴及瓶盖彻底洗净，使用前用沸水煮至少 5 分钟，待用。冲调前请清洗双手并保持环境卫生。



将饮用水煮沸后冷却至 45℃ 左右。



依据宝宝月龄及喂哺表的推荐量，将正确的水量倒入消毒后的奶瓶中。



使用专用量勺量取正确份量的奶粉加入到奶瓶中。



盖紧奶瓶，轻轻摇动直至奶粉完全溶解。



待奶液温度适宜时，再给宝宝喂奶。

特别提示

- 本品含有乳糖和乳蛋白质，乳糖不耐和乳蛋白过敏体质的宝宝慎用或遵医嘱。
- 本品添加有活性菌种—动物双歧杆菌乳亚种 Bb-12、动物双歧杆菌乳亚种 HN019，为保持菌种活性，冲调时水温不宜高于 50℃。

检验合格证号：同批号
生产日期、保质期及批号：见罐底
产品标准代号：GB 10767-2021
产品类别、属性：乳基幼儿配方乳粉

服务电话：4006109988

网 址：http://www.taizile.net

生产商：哈尔滨太子乐乳业集团有限公司

地 址：哈尔滨市利民经济技术开发区广州路 6 号

产 地：黑龙江省哈尔滨市

食品生产许可证编号：SC10523011100176

扫一扫了解更多



重要声明

本产品适用于正常幼儿食用，其能量和营养成分能满足正常幼儿的部分营养需要。食用本产品，须配合添加辅助食品。

配料

基粉[生牛乳、脱盐乳清粉、食用植物调和油(1,3-二油酸-2-棕榈酸甘油三酯、大豆油、玉米油、葵花籽油、椰子油、亚麻籽油)、乳糖、低聚半乳糖、浓缩乳清蛋白粉、低聚果糖、水解乳清蛋白粉、矿物质(氯化钾、柠檬酸钠、磷酸三钙、碳酸钙、硫酸镁、硫酸亚铁、硫酸锌、硫酸铜、碘酸钾、硫酸锰、亚硒酸钠)、维生素(醋酸视黄酯、胆钙化醇、dl-α-醋酸生育酚、植物甲萘醌、盐酸硫胺素、核黄素、盐酸吡哆醇、氰钴胺、烟酰胺、D-泛酸钙、叶酸、D-生物素、肌醇、氯化胆碱)、牛磺酸、左旋肉碱、核苷酸(5'-胞苷酸二钠、5'-尿苷酸二钠、5'-单磷酸腺苷、5'-鸟苷酸二钠、5'-肌苷酸二钠)、叶黄素]、花生四烯酸(ARA)、二十二碳六烯酸(DHA)、L-抗坏血酸钠、动物双歧杆菌乳亚种 Bb-12、动物双歧杆菌乳亚种 HN019。

喂哺建议表

月龄	每日喂哺次数	每次使用量	
		温开水用量 (mL)	专用平勺数
12~24月龄	3~4	180	6
24~36月龄	2~3	210	7

✓ 请使用本品随附专用量勺，1平勺奶粉约 4.3 克。

注意事项

1. 请按冲调方法和喂哺建议进行配制，未经专业人员建议，请勿随意改变奶液浓度和喂哺量，使用不当可能使宝宝得不到适宜的营养并引起宝宝不适。
2. 每次请只准备一次的喂哺量，并且在 1 小时内喂哺完，剩余的奶液应弃去。
3. 冲调好的奶液请勿放入微波炉内加热，以免烫伤。

贮藏方法

本产品应贮藏于阴凉干燥处，每次食用后及时将罐口封严，开罐后请在一个月内食用完毕。开罐后的产品请不要放入冰箱内保存。

营养成分表

项目	单位	每100kJ	每100g
能量	kJ	100	2001
蛋白质	g	0.75	15.0
脂肪	g	1.10	22.0
亚油酸	g	0.12	2.4
α-亚麻酸	mg	15.0	300
碳水化合物	g	2.66	53.3
维生素			
维生素A	μg RE	20.5	410
维生素D	μg	0.61	12.2
维生素E	mg α-TE	0.17	3.5
维生素K ₁	μg	1.40	28
维生素B ₁	μg	18.0	360
维生素B ₂	μg	25.5	510
维生素B ₆	μg	20.5	410
维生素B ₁₂	μg	0.055	1.1
烟酸(烟酰胺)	μg	150	3000
叶酸	μg	3.25	65
泛酸	μg	120	2400
维生素C	mg	3.00	60
生物素	μg	0.50	10
矿物质			
钠	mg	6.50	130
钾	mg	24.0	480
铜	μg	15.2	305
镁	mg	1.60	32
铁	mg	0.30	6.0
锌	mg	0.15	3.1
钙	mg	22.5	450
磷	mg	13.5	270
碘	μg	4.75	95
氯	mg	18.0	360
可选择成分			
硒	μg	0.95	19
胆碱	mg	6.00	120
锰	μg	3.00	60
肌醇	mg	1.50	30
牛磺酸	mg	2.00	40
左旋肉碱	mg	0.50	10
二十二碳六烯酸(DHA)	mg	1.00	20
二十碳四烯酸(ARA)	mg	1.50	30
低聚半乳糖	mg	55.0	1100
低聚果糖	mg	105	2100
1,3-二油酸-2-棕榈酸甘油三酯	g	0.17	3.5
叶黄素	μg	8.10	162
核苷酸	mg	1.50	30

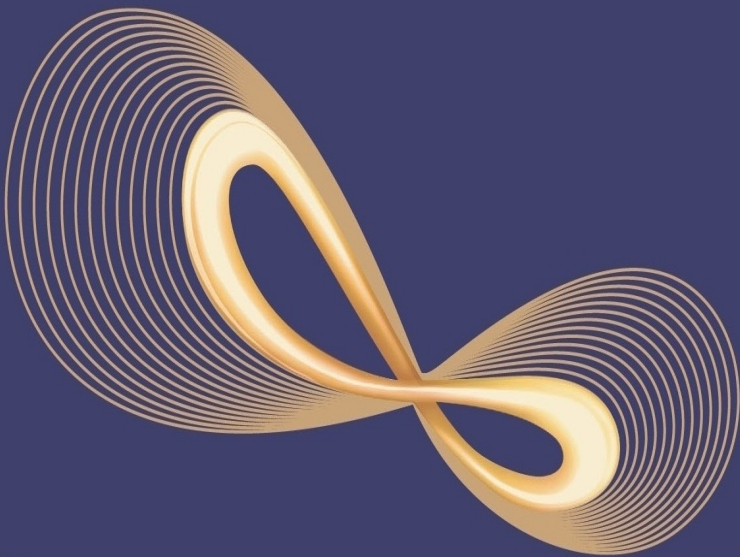
* 100mL奶液=12.9g幼儿配方奶粉+90mL温开水。



净含量:400克

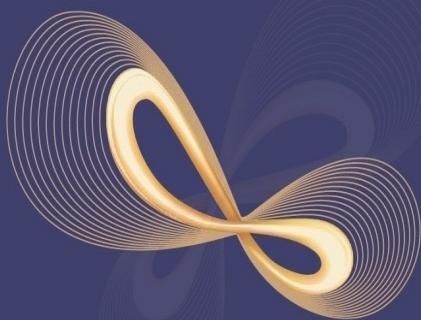
国食注字YP20220115

挚悦



3

幼儿配方奶粉(12-36月龄,3段)



含核苷酸

含1,3-二油酸-2-棕榈酸甘油三酯

含牛磺酸

冲调方法



1 将奶瓶、奶嘴及瓶盖彻底洗净，使用前用沸水煮至少 5 分钟，待用。冲调前请清洗双手并保持环境卫生。



2 将饮用水煮沸后冷却至 45°C 左右。



3 依据宝宝月龄及喂哺表的推荐量，将正确的水量倒入消毒后的奶瓶中。



4 使用专用量勺量取正确份量的奶粉加入到奶瓶中。



5 盖紧奶瓶，轻轻摇动直至奶粉完全溶解。



6 待奶液温度适宜时，再给宝宝喂奶。

特别提示

- 本品含有乳糖和乳蛋白质，乳糖不耐和乳蛋白过敏体质的宝宝慎用或遵医嘱。
- 本品添加有活性菌种—动物双歧杆菌乳亚种 Bb-12、动物双歧杆菌乳亚种 HN019，为保持菌种活性，冲调时水温不宜高于 50°C。

检验合格证号：同批号

生产日期、保质期及批号：见罐底

产品标准代号：GB 10767-2021

产品类别、属性：乳基幼儿配方乳粉

服务电话：4006109988

网 址：http://www.taizile.net

生产商：哈尔滨太子乐乳业集团有限公司

地 址：哈尔滨市利民经济技术开发区

广州路 6 号

产 地：黑龙江省哈尔滨市

食品生产许可证编号：SC10523011100176

扫一扫了解更多



标签编号：Q/TZL-BQ119

重要声明

对于0~6月龄的婴儿最理想的食品是母乳，在母乳不足或无母乳时可食用本产品。本产品适用于正常婴儿食用，其能量和营养成分能满足0~6月龄婴儿的正常营养需要。

配料

基粉〔生牛乳、脱盐乳清粉、食用植物调和油（葵花籽油、玉米油、低芥酸菜籽油、椰子油、大豆油）、乳糖、低聚半乳糖、低聚果糖、浓缩乳清蛋白粉、矿物质（氯化钾、柠檬酸钠、磷酸三钙、硫酸钙、硫酸镁、硫酸亚铁、硫酸锌、硫酸铜、碘酸钾、硫酸锰、亚硒酸钠）、维生素（醋酸视黄酯、胆钙化醇、dl-α-醋酸生育酚、植物甲萘醌、盐酸硫胺素、核黄素、盐酸吡哆醇、氰钴胺、烟酰胺、D-泛酸钙、叶酸、D-生物素、肌醇、氯化胆碱）、牛磺酸、核苷酸（5'-胞苷酸二钠、5'-尿苷酸二钠、5'-单磷酸腺苷、5'-鸟苷酸二钠、5'-肌苷酸二钠）、叶黄素〕、花生四烯酸（ARA）、二十二碳六烯酸（DHA）、L-抗坏血酸钠、动物双歧杆菌乳亚种Bb-12、动物双歧杆菌乳亚种HN019。

喂哺建议表

月龄	每日喂哺次数	每次使用量	
		温开水用量 (mL)	专用平勺数
0~1周	8~9	30~60	1~2
1~2周	7~8	60	2
2周~1月龄	7	60~90	2~3
1~2月龄	6~7	90	3
2~3月龄	6~7	90~120	3~4
3~4月龄	6	120~150	4~5
4~6月龄	5~6	150~180	5~6

✓ 请使用本品随附专用量勺,1平勺奶粉约4.3克。

注意事项

- 请按冲调方法和喂哺建议进行配制，未经专业人员建议，请勿随意改变奶液浓度和喂哺量，使用不当可能使宝宝得不到适宜的营养并引起宝宝不适。
- 每次请只准备一次的喂哺量，并且在 1 小时内喂哺完，剩余的奶液应弃去。
- 冲调好的奶液请勿放入微波炉内加热，以免烫伤。

贮藏方法

本产品应贮藏于阴凉干燥处，每次食用后及时将罐口封严，开罐后请在一个月内食用完毕。开罐后的产品请不要放入冰箱内保存。

营养成分表

项目	单位	每100kJ	每100g
能量	kJ	100	2122
蛋白质	g	0.51	10.9
脂肪	g	1.30	27.5
亚油酸	g	0.19	4.00
α- 亚麻酸	mg	18.9	400
碳水化合物	g	2.48	52.6
维生素			
维生素 A	μg RE	16.5	350
维生素 D	μg	0.57	12.0
维生素 E	mg α-TE	0.16	3.3
维生素 K ₁	μg	1.41	30
维生素 B ₁	μg	17.9	380
维生素 B ₂	μg	24.0	510
维生素 B ₆	μg	11.8	250
维生素 B ₁₂	μg	0.038	0.80
烟酸(烟酰胺)	μg	123	2600
叶酸	μg	3.77	80
泛酸	μg	121	2560
维生素 C	mg	2.83	60
生物素	μg	0.47	10
胆碱	mg	6.13	130
矿物质			
钠	mg	8.01	170
钾	mg	21.2	450
铜	μg	16.5	350
镁	mg	1.41	30
铁	mg	0.12	2.6
锌	mg	0.15	3.2
锰	μg	1.89	40
钙	mg	14.1	300
磷	mg	9.43	200
碘	μg	4.24	90
氯	mg	15.1	320
硒	μg	0.85	18
可选择成分			
肌醇	mg	1.41	30
牛磺酸	mg	1.89	40
二十二碳六烯酸(DHA)	mg	4.24	90
二十碳四烯酸(ARA)	mg	4.71	100
低聚半乳糖	mg	99.0	2100
低聚果糖	mg	47.1	1000
叶黄素	μg	3.30	70
核苷酸	mg	1.41	30

* 100mL奶液=12.9g婴儿配方奶粉+90mL温开水。



乐弘

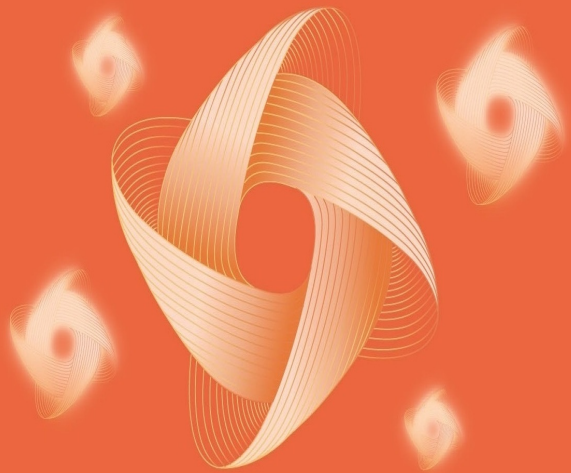


1

婴儿配方奶粉(0-6月龄,1段)

净含量:800克

国食注字YP20220116



冲调方法



将奶瓶、奶嘴及瓶盖彻底洗净，使用前用沸水煮至少 5 分钟，待用。冲调前请清洗双手并保持环境卫生。



将饮用水煮沸后冷却至 45°C 左右。



依据宝宝月龄及喂哺表的推荐量，将正确的水量倒入消毒后的奶瓶中。



使用专用量勺量取正确份量的奶粉加入到奶瓶中。



盖紧奶瓶，轻轻摇动直至 奶粉完全溶解。



待奶液温度适宜时，再给宝宝喂奶。

特别提示

- 本品含有乳糖和乳蛋白质，乳糖不耐和乳蛋白过敏体质的宝宝慎用或遵医嘱。
- 本品添加有活性菌种—动物双歧杆菌乳亚种 Bb-12、动物双歧杆菌乳亚种 HN019，为保持菌种活性，冲调时水温不宜高于 50°C。

检验合格证号：同批号
生产日期、保质期及批号：见罐底
产品标准代号：GB 10765-2021
产品类别、属性：乳基婴儿配方乳粉

服务电话：4006109988

网 址：http://www.taizile.net

生产商：哈尔滨太子乐乳业集团有限公司
地 址：哈尔滨市利民经济技术开发区广州路 6 号
产 地：黑龙江省哈尔滨市
食品生产许可证编号：SC10523011100176

扫一扫了解更多



标签编号：Q/TZL-BQ120

重要声明

对于0~6月龄的婴儿最理想的食品是母乳，在母乳不足或无母乳时可食用本产品。本产品适用于正常婴儿食用，其能量和营养成分能满足0~6月龄婴儿的正常营养需要。

配料

基粉[生牛乳、脱盐乳清粉、食用植物调和油(葵花籽油、玉米油、低芥酸菜籽油、椰子油、大豆油)、乳糖、低聚半乳糖、低聚果糖、浓缩乳清蛋白粉、矿物质(氯化钾、柠檬酸钠、磷酸三钙、碳酸钙、硫酸镁、硫酸亚铁、硫酸锌、硫酸铜、碘酸钾、硫酸锰、亚硒酸钠)、维生素(醋酸视黄酯、胆钙化醇、dl-α-醋酸生育酚、植物甲萘醌、盐酸硫胺素、核黄素、盐酸吡哆醇、氰钴胺、烟酰胺、D-泛酸钙、叶酸、D-生物素、肌醇、氯化胆碱)、牛磺酸、核苷酸(5'-胞苷酸二钠、5'-尿苷酸二钠、5'-单磷酸腺苷、5'-鸟苷酸二钠、5'-肌苷酸二钠)、叶黄素]、花生四烯酸(ARA)、二十二碳六烯酸(DHA)、L-抗坏血酸钠、动物双歧杆菌乳亚种 Bb-12、动物双歧杆菌乳亚种 HN019。

喂哺建议表

月龄	每日喂哺次数	每次使用量 温开水用量 (mL) 专用平勺数
0~1周	8~9	30~60 1~2
1~2周	7~8	60 2
2周~1月龄	7	60~90 2~3
1~2月龄	6~7	90 3
2~3月龄	6~7	90~120 3~4
3~4月龄	6	120~150 4~5
4~6月龄	5~6	150~180 5~6

✓ 请使用本品随附专用量勺，1平勺奶粉约4.3克。

注意事项

- 请按冲调方法和喂哺建议进行配制，未经专业人员建议，请勿随意改变奶液浓度和喂哺量，使用不当可能使宝宝得不到适宜的营养并引起宝宝不适。
- 每次请只准备一次的喂哺量，并且在1小时内喂哺完，剩余的奶液应弃去。
- 冲调好的奶液请勿放入微波炉内加热，以免烫伤。

贮藏方法

本产品应贮藏于阴凉干燥处，每次食用后及时将罐口封严，开罐后请在一个月内食用完毕。开罐后的产品请不要放入冰箱内保存。

营养成分表

项目	单位	每100kJ	每100g
能量	kJ	100	2122
蛋白质	g	0.51	10.9
脂肪	g	1.30	27.5
亚油酸	g	0.19	4.00
α-亚麻酸	mg	18.9	400
碳水化合物	g	2.48	52.6
维生素			
维生素 A	μg RE	16.5	350
维生素 D	μg	0.57	12.0
维生素 E	mg α-TE	0.16	3.3
维生素 K ₁	μg	1.41	30
维生素 B ₁	μg	17.9	380
维生素 B ₂	μg	24.0	510
维生素 B ₆	μg	11.8	250
维生素 B ₁₂	μg	0.038	0.80
烟酸(烟酰胺)	μg	123	2600
叶酸	μg	3.77	80
泛酸	μg	121	2560
维生素 C	mg	2.83	60
生物素	μg	0.47	10
胆碱	mg	6.13	130
矿物质			
钠	mg	8.01	170
钾	mg	21.2	450
铜	μg	16.5	350
镁	mg	1.41	30
铁	mg	0.12	2.6
锌	mg	0.15	3.2
锰	μg	1.89	40
钙	mg	14.1	300
磷	mg	9.43	200
碘	μg	4.24	90
氯	mg	15.1	320
硒	μg	0.85	18
可选择成分			
肌醇	mg	1.41	30
牛磺酸	mg	1.89	40
二十二碳六烯酸(DHA)	mg	4.24	90
二十碳四烯酸(ARA)	mg	4.71	100
低聚半乳糖	mg	99.0	2100
低聚果糖	mg	47.1	1000
叶黄素	μg	3.30	70
核苷酸	mg	1.41	30

* 100mL奶液=12.9g婴儿配方奶粉+90mL温开水。



净含量:400克

国食注字YP20220116

乐弘



1

婴儿配方奶粉(0-6月龄,1段)

冲调方法



1 将奶瓶、奶嘴及瓶盖彻底洗净，使用前用沸水煮至少5分钟，待用。冲调前请清洗双手并保持环境卫生。



2 将饮用水煮沸后冷却至45°C左右。



3 依据宝宝月龄及喂哺表的推荐量，将正确的水量倒入消毒后的奶瓶中。



4 使用专用量勺量取正确份量的奶粉加入到奶瓶中。



5 盖紧奶瓶，轻轻摇动直至奶粉完全溶解。



6 待奶液温度适宜时，再给宝宝喂奶。

特别提示

·本品含有乳糖和乳蛋白质，乳糖不耐和乳蛋白过敏体质的宝宝慎用或遵医嘱。
·本品添加有活性菌种—动物双歧杆菌乳亚种Bb-12、动物双歧杆菌乳亚种HN019，为保持菌种活性，冲调时水温不宜高于50°C。

检验合格证号：同批号
生产日期、保质期及批号：见罐底
产品标准代号：GB 10765-2021
产品类别、属性：乳基婴儿配方乳粉

服务电话：4006109988

网 址：http://www.taizile.net

生产商：哈尔滨太子乐乳业集团有限公司
地 址：哈尔滨市利民经济技术开发区广州路6号

产 地：黑龙江省哈尔滨市
食品生产许可证编号：SC10523011100176

扫一扫了解更多



标签编号：Q/TZL-BQ121

重要声明

对于0~6月龄的婴儿最理想的食品是母乳，在母乳不足或无母乳时可食用本产品。本产品适用于正常婴儿食用，其能量和营养成分能满足0~6月龄婴儿的正常营养需要。

配料

基料[生牛乳、脱盐乳清粉、食用植物调和油(葵花籽油、玉米油、低芥酸菜籽油、椰子油、大豆油)、乳糖、低聚半乳糖、低聚果糖、浓缩乳清蛋白粉、矿物质(氯化钾、柠檬酸钠、磷酸三钙、碳酸钙、硫酸镁、硫酸亚铁、硫酸锌、硫酸铜、碘酸钾、硫酸锰、亚硒酸钠)、维生素(醋酸视黄酯、胆钙化醇、dl-α-醋酸生育酚、植物甲萘醌、盐酸硫胺素、核黄素、盐酸吡哆醇、氰钴胺、烟酰胺、D-泛酸钙、叶酸、D-生物素、肌醇、氯化胆碱)、牛磺酸、核苷酸(5'-胞苷酸二钠、5'-尿苷酸二钠、5'-单磷酸腺苷、5'-鸟苷酸二钠、5'-肌苷酸二钠)、叶黄素]、花生四烯酸(ARA)、二十二碳六烯酸(DHA)、L-抗坏血酸钠、动物双歧杆菌乳亚种 Bb-12、动物双歧杆菌乳亚种 HN019。

喂哺建议表

月龄	每日喂哺次数	每次使用量	
		温开水用量 (mL)	专用平均勺数
0~1周	8~9	30~60	1~2
1~2周	7~8	60	2
2周~1月龄	7	60~90	2~3
1~2月龄	6~7	90	3
2~3月龄	6~7	90~120	3~4
3~4月龄	6	120~150	4~5
4~6月龄	5~6	150~180	5~6

✓ 请使用本品随附专用量勺,1平勺奶粉约4.3克。

注意事项

- 请按冲调方法和喂哺建议进行配制，未经专业人员建议，请勿随意改变奶液浓度和喂哺量，使用不当可能使宝宝得不到适宜的营养并引起宝宝不适。
- 每次请只准备一次的喂哺量，并且在1小时内喂哺完，剩余的奶液应弃去。
- 冲调好的奶液请勿放入微波炉内加热，以免烫伤。

营养成分表

项目	单位	每100kJ	每100g
能量	kJ	100	2122
蛋白质	g	0.51	10.9
脂肪	g	1.30	27.5
亚油酸	g	0.19	4.00
α-亚麻酸	g	18.9	400
碳水化合物	g	2.48	52.6
维生素A	μg RE	16.5	350
维生素D	μg	0.57	12.0
维生素E	mg α-TE	0.16	3.3
维生素K ₁	μg	1.41	30
维生素B ₁	μg	17.9	380
维生素B ₂	μg	24.0	510
维生素B ₆	μg	11.8	250
维生素B ₁₂	μg	0.038	0.80
烟酸(烟酰胺)	μg	123	2600
叶酸	μg	3.77	80
泛酸	μg	121	2560
维生素C	mg	2.83	60
生物素	μg	0.47	10
胆碱	mg	6.13	130
矿物质			
钠	mg	8.01	170
钾	mg	21.2	450
铜	μg	16.5	350
镁	mg	1.41	30
铁	mg	0.12	2.6
锌	mg	0.15	3.2
锰	μg	1.89	40
钙	mg	14.1	300
磷	mg	9.43	200
碘	μg	4.24	90
氯	mg	15.1	320
硒	μg	0.85	18
可选择成分			
肌醇	mg	1.41	30
牛磺酸	mg	1.89	40
二十二碳六烯酸(DHA)	mg	4.24	90
二十碳四烯酸(ARA)	mg	4.71	100
低聚半乳糖	mg	99.0	2100
低聚果糖	mg	47.1	1000
叶黄素	μg	3.30	70
核苷酸	mg	1.41	30

* 100mL奶液=12.9g婴儿配方奶粉+90mL温开水。



净含量:150克
国食注字YP20220116

乐弘



1

婴儿配方奶粉(0-6月龄,1段)

冲调方法



1 将奶瓶、奶嘴及瓶盖彻底洗净，使用前用沸水煮至少5分钟，待用。冲调前请清洗双手并保持环境卫生。



2 将饮用水煮沸后冷却至45°C左右。



3 依据宝宝月龄及喂哺表的推荐量，将正确的水量倒入消毒后的奶瓶中。



4 使用专用量勺量取正确份量的奶粉加入到奶瓶中。



5 盖紧奶瓶，轻轻摇动直至奶粉完全溶解。



6 待奶液温度适宜时，再给宝宝喂奶。

特别提示

- 本品含有乳糖和乳蛋白质，乳糖不耐和乳蛋白过敏体质的宝宝慎用或遵医嘱。
- 本品添加有活性菌种—动物双歧杆菌乳亚种 Bb-12、动物双歧杆菌乳亚种 HN019，为保持菌种活性，冲调时水温不宜高于50°C。

检验合格证号：同批号

生产日期、保质期及批号：见罐底

产品标准代号：GB 10765-2021

产品类别、属性：乳基婴儿配方乳粉

服务电话：4006109988

网 址：<http://www.taizile.net>

生产商：哈尔滨太子乐乳业集团有限公司

地 址：哈尔滨市利民经济技术开发区广州路6号

产 地：黑龙江省哈尔滨市

食品生产许可证编号：SC10523011100176

贮藏方法

本产品应贮藏于阴凉干燥处，每次食用后及时将罐口封严，开罐后请在一个月内食用完毕。开罐后的产品请不要放入冰箱内保存。



扫一扫了解更多



标签编号：Q/TZL-BQ122

重要声明

本产品适用于正常较大婴儿食用，其能量和营养成分能满足6~12月龄较大婴儿的部分营养需要。食用本产品，须配合添加辅助食品。

配料

基粉〔生牛乳、脱盐乳清粉、全脂乳粉、食用植物调和油（玉米油、大豆油、葵花籽油、低芥酸菜籽油、椰子油）、乳糖、低聚半乳糖、低聚果糖、浓缩乳清蛋白粉、矿物质（氯化钾、柠檬酸钠、磷酸三钙、碳酸钙、硫酸镁、硫酸亚铁、硫酸锌、硫酸铜、碘酸钾、硫酸锰、亚硒酸钠）、维生素（醋酸视黄酯、胆钙化醇、dl-α-醋酸生育酚、植物甲萘醌、烟酰胺、D-泛酸钙、叶酸、D-生物素、肌醇、氯化胆碱）、牛磺酸、核苷酸（5'-胞苷酸二钠、5'-尿苷酸二钠、5'单磷酸腺苷、5'-鸟苷酸二钠、5'-肌苷酸二钠）、叶黄素〕、花生四烯酸（ARA）、二十二碳六烯酸（DHA）、L-抗坏血酸钠、动物双歧杆菌乳亚种Bb-12、动物双歧杆菌乳亚种HN019。

喂哺建议表			
月龄	每日喂哺次数	每次使用量	
		温开水用量 (mL)	专用平勺数
6~12 月龄	4	180	6

✓ 请使用本品随附专用量勺,1平勺奶粉约 4.3 克。

注意事项

- 请按冲调方法和喂哺建议进行配制，未经专业人员建议，请勿随意改变奶液浓度和喂哺量，使用不当可能使宝宝得不到适宜的营养并引起宝宝不适。
- 每次请只准备一次的喂哺量，并且在 1 小时内喂哺完，剩余的奶液应弃去。
- 冲调好的奶液请勿放入微波炉内加热，以免烫伤。

贮藏方法

本产品应贮藏于阴凉干燥处，每次食用后及时将罐口封严，开罐后请在一个月内食用完毕。开罐后的产品请不要放入冰箱内保存。

营养成分表

项目	单位	每100kJ	每100g
能量	kJ	100	2026
蛋白质	g	0.67	13.5
脂肪	g	1.14	23.0
亚油酸	g	0.17	3.5
α- 亚麻酸	mg	17.3	350
碳水化合物	g	2.67	54.1
维生素			
维生素 A	μg RE	19.7	400
维生素 D	μg	0.59	12.0
维生素 E	mg α-TE	0.17	3.5
维生素 K ₁	μg	1.23	25
维生素 B ₁	μg	17.3	350
维生素 B ₂	μg	24.7	500
维生素 B ₆	μg	19.7	400
维生素 B ₁₂	μg	0.049	1.0
烟酸(烟酰胺)	μg	143	2900
叶酸	μg	3.21	65
泛酸	μg	114	2300
维生素 C	mg	2.96	60
生物素	μg	0.44	9.0
胆碱	mg	5.92	120
矿物质			
钠	mg	5.92	120
钾	mg	22.2	450
铜	μg	14.8	300
镁	mg	1.48	30
铁	mg	0.30	6.0
锌	mg	0.15	3.0
锰	μg	2.96	60
钙	mg	21.2	430
磷	mg	12.6	255
碘	μg	4.44	90
氯	mg	17.3	350
硒	μg	0.94	19
可选择成分			
肌醇	mg	1.48	30
牛磺酸	mg	1.97	40
二十二碳六烯酸(DHA)	mg	4.44	90
二十碳四烯酸(ARA)	mg	4.94	100
低聚半乳糖	mg	79.0	1600
低聚果糖	mg	79.0	1600
叶黄素	μg	8.00	162
核苷酸	mg	1.48	30
* 100mL奶液=12.9g较大婴儿配方奶粉+90mL温开水。			



乐弘



2

较大婴儿配方奶粉(6-12月龄,2段)

净含量:800克

国食注字YP20220117



含核苷酸

含牛磺酸

冲调方法

- 将奶瓶、奶嘴及瓶盖彻底洗净，使用前用沸水煮至少 5 分钟，待用。冲调前请清洗双手并保持环境卫生。
- 将饮用水煮沸后冷却至 45℃左右。
- 依据宝宝月龄及喂哺表的推荐量，将正确的水量倒入消毒后的奶瓶中。
- 使用专用量勺量取正确份量的奶粉加入到奶瓶中。
- 盖紧奶瓶，轻轻摇动直至 奶粉完全溶解。
- 待奶液温度适宜时，再给宝宝喂奶。

特别提示

- 本品含有乳糖和乳蛋白质，乳糖不耐和乳蛋白过敏体质的宝宝慎用或遵医嘱。
- 本品添加有活性菌种—动物双歧杆菌乳亚种 Bb-12、动物双歧杆菌乳亚种 HN019，为保持菌种活性，冲调时水温不宜高于 50℃。

检验合格证号：同批号
生产日期、保质期及批号：见罐底
产品标准代号：GB 10766-2021
产品类别、属性：乳基较大婴儿配方乳粉

服务电话：4006109988

网 址：http://www.taizile.net

生产商：哈尔滨太子乐乳业集团有限公司
地 址：哈尔滨市利民经济技术开发区广州路 6 号
产 地：黑龙江省哈尔滨市
食品生产许可证编号：SC10523011100176

扫一扫了解更多



标签编号：Q/TZL-BQ123

重要声明

本产品适用于正常较大婴儿食用，其能量和营养成分能满足6~12月龄较大婴儿的部分营养需要。食用本产品，须配合添加辅助食品。

配料

基粉[生牛乳、脱盐乳清粉、全脂乳粉、食用植物油和油(玉米油、大豆油、葵花籽油、低芥酸菜籽油、椰子油)、乳糖、低聚半乳糖、低聚果糖、浓缩乳清蛋白粉、矿物质(氯化钾、柠檬酸钠、磷酸三钙、碳酸钙、硫酸镁、硫酸亚铁、硫酸锌、硫酸铜、碘酸钾、硫酸锰、亚硒酸钠)、维生素(醋酸视黄酯、胆钙化醇、dl-α- 醋酸生育酚、植物甲萘醌、盐酸硫胺素、核黄素、盐酸吡哆醇、氰钴胺、烟酰胺、D- 泛酸钙、叶酸、D- 生物素、肌醇、氯化胆碱)、牛磺酸、核苷酸(5'- 胞苷酸二钠、5'- 尿苷酸二钠、5'- 单磷酸腺苷、5'- 鸟苷酸二钠、5'- 肌苷酸二钠)、叶黄素]、花生四烯酸(ARA)、二十二碳六烯酸(DHA)、L- 抗坏血酸钠、动物双歧杆菌乳亚种 Bb-12、动物双歧杆菌乳亚种 HN019。

喂哺建议表

月龄	每日喂哺次数	每次使用量	
		温开水用量 (mL)	专用平均勺数
6~12月龄	4	180	6

✓ 请使用本品随附专用量勺，1 平勺奶粉约 4.3 克。

注意事项

- 请按冲调方法和喂哺建议进行配制，未经专业人员建议，请勿随意改变奶液浓度和喂哺量，使用不当可能使宝宝得不到适宜的营养并引起宝宝不适。
- 每次请只准备一次的喂哺量，并且在 1 小时内喂哺完，剩余的奶液应弃去。
- 冲调好的奶液请勿放入微波炉内加热，以免烫伤。

贮藏方法

本产品应贮藏于阴凉干燥处，每次食用后及时将罐口封严，开罐后请在一个月内食用完毕。开罐后的产品请不要放入冰箱内保存。

营养成分表

项目	单位	每100kJ	每100g
能量	kJ	100	2026
蛋白质	g	0.67	13.5
脂肪	g	1.14	23.0
亚油酸	g	0.17	3.5
α- 亚麻酸	mg	17.3	350
碳水化合物	g	2.67	54.1
维生素			
维生素 A	μg RE	19.7	400
维生素 D	μg	0.59	12.0
维生素 E	mg α-TE	0.17	3.5
维生素 K ₁	μg	1.23	25
维生素 B ₁	μg	17.3	350
维生素 B ₂	μg	24.7	500
维生素 B ₆	μg	19.7	400
维生素 B ₁₂	μg	0.049	1.0
烟酸(烟酰胺)	μg	143	2900
叶酸	μg	3.21	65
泛酸	μg	114	2300
维生素 C	mg	2.96	60
生物素	μg	0.44	9.0
胆碱	mg	5.92	120
矿物质			
钠	mg	5.92	120
钾	mg	22.2	450
铜	μg	14.8	300
镁	mg	1.48	30
铁	mg	0.30	6.0
锌	mg	0.15	3.0
锰	μg	2.96	60
钙	mg	21.2	430
磷	mg	12.6	255
碘	μg	4.44	90
氯	mg	17.3	350
硒	μg	0.94	19
可选择成分			
肌醇	mg	1.48	30
牛磺酸	mg	1.97	40
二十二碳六烯酸(DHA)	mg	4.44	90
二十碳四烯酸(ARA)	mg	4.94	100
低聚半乳糖	mg	79.0	1600
低聚果糖	mg	79.0	1600
叶黄素	μg	8.00	162
核苷酸	mg	1.48	30

* 100mL奶液=12.9g较大婴儿配方奶粉+90mL温开水。



净含量:400克

国食注字YP20220117

乐弘



较大婴儿配方奶粉(6-12月龄, 2段)



含核苷酸

含牛磺酸

冲调方法



1 将奶瓶、奶嘴及瓶盖彻底洗净，使用前用沸水煮至少 5 分钟，待用。冲调前请清洗双手并保持环境卫生。



2 将饮用水煮沸后冷却至 45°C 左右。



3 依据宝宝月龄及喂哺表的推荐量，将正确的水量倒入消毒后的奶瓶中。



4 使用专用量勺量取正确份量的奶粉加入到奶瓶中。



5 盖紧奶瓶，轻轻摇动直至奶粉完全溶解。



6 待奶液温度适宜时，再给宝宝喂奶。

特别提示

- 本品含有乳糖和乳蛋白质，乳糖不耐和乳蛋白过敏体质的宝宝慎用或遵医嘱。
- 本品添加有活性菌种—动物双歧杆菌乳亚种Bb-12、动物双歧杆菌乳亚种HN019，为保持菌种活性，冲调时水温不宜高于50°C。

检验合格证号：同批号
生产日期、保质期及批号：见罐底
产品标准代号：GB 10766-2021
产品类别、属性：乳基较大婴儿配方乳粉

服务电话：4006109988

网 址：http://www.taizile.net

生产商：哈尔滨太子乐乳业集团有限公司

地 址：哈尔滨市利民经济技术开发区广州路6号

产 地：黑龙江省哈尔滨市

食品生产许可证编号：SC10523011100176

扫一扫了解更多



标签编号：Q/TZL-BQ125

重要声明

本产品适用于正常幼儿食用，其能量和营养成分能满足正常幼儿的部分营养需要。食用本产品，须配合添加辅助食品。

配料

基粉〔生牛乳、脱盐乳清粉、全脂乳粉、食用植物调和油（玉米油、大豆油、葵花籽油、低芥酸菜籽油、椰子油）、乳糖、浓缩乳清蛋白粉、低聚半乳糖、低聚果糖、矿物质（氯化钾、柠檬酸钠、磷酸三钙、碳酸钙、硫酸镁、硫酸亚铁、硫酸锌、硫酸铜、碘酸钾、硫酸锰、亚硒酸钠）、维生素（醋酸视黄酯、胆钙化醇、dl-α-醋酸生育酚、植物甲萘醌、盐酸硫胺素、核黄素、盐酸吡哆醇、氰钴胺、烟酰胺、D-泛酸钙、叶酸、D-生物素、肌醇、氯化胆碱）、牛磺酸、核苷酸（5'-胞苷酸二钠、5'-尿苷酸二钠、5'单磷酸腺苷、5'-鸟苷酸二钠、5'-肌苷酸二钠）、叶黄素〕、花生四烯酸（ARA）、二十二碳六烯酸（DHA）、L-抗坏血酸钠、动物双歧杆菌乳亚种Bb-12、动物双歧杆菌乳亚种HN019。

喂哺建议表

月龄	每日喂哺次数	每次使用量	
		温开水用量 (mL)	专用平勺数
12~24月龄	3~4	180	6
24~36月龄	2~3	210	7

✓ 请使用本品随附专用量勺,1平勺奶粉约 4.3 克。

注意事项

- 请按冲调方法和喂哺建议进行配制，未经专业人员建议，请勿随意改变奶液浓度和喂哺量，使用不当可能使宝宝得不到适宜的营养并引起宝宝不适。
- 每次请只准备一次的喂哺量，并且在 1 小时内喂哺完，剩余的奶液应弃去。
- 冲调好的奶液请勿放入微波炉内加热，以免烫伤。

贮藏方法

本产品应贮藏于阴凉干燥处，每次食用后及时将罐口封严，开罐后请在一个月内食用完毕。开罐后的产品请不要放入冰箱内保存。

营养成分表

项目	单位	每100kJ	每100g
能量	kJ	100	2001
蛋白质	g	0.75	15.0
脂肪	g	1.10	22.0
亚油酸	g	0.16	3.2
α- 亚麻酸	mg	17.5	350
碳水化合物	g	2.66	53.3
维生素			
维生素 A	μg RE	20.5	410
维生素 D	μg	0.61	12.2
维生素 E	mg α-TE	0.17	3.5
维生素 K ₁	μg	1.40	28
维生素 B ₁	μg	18.0	360
维生素 B ₂	μg	25.5	510
维生素 B ₆	μg	20.5	410
维生素 B ₁₂	μg	0.055	1.1
烟酸(烟酰胺)	μg	150	3000
叶酸	μg	3.25	65
泛酸	μg	120	2400
维生素 C	mg	3.00	60
生物素	μg	0.50	10
矿物质			
钠	mg	6.50	130
钾	mg	24.0	480
铜	μg	15.2	305
镁	mg	1.60	32
铁	mg	0.30	6.0
锌	mg	0.15	3.1
钙	mg	22.5	450
磷	mg	13.5	270
碘	μg	4.75	95
氯	mg	18.0	360
可选择成分			
硒	μg	0.95	19
胆碱	mg	6.00	120
锰	μg	3.00	60
肌醇	mg	1.50	30
牛磺酸	mg	2.00	40
二十二碳六烯酸(DHA)	mg	1.00	20
二十碳四烯酸(ARA)	mg	1.50	30
低聚半乳糖	mg	55.0	1100
低聚果糖	mg	105	2100
叶黄素	μg	8.10	162
核苷酸	mg	1.50	30

* 100mL奶液=12.9g幼儿配方奶粉+90mL温开水。



乐弘



3

幼儿配方奶粉(12-36月龄,3段)

净含量:800克

国食注字YP20220118



含核苷酸

含牛磺酸

冲调方法



将奶瓶、奶嘴及瓶盖彻底洗净，使用前用沸水煮至少 5 分钟，待用。冲调前请清洗双手并保持环境卫生。



将饮用水煮沸后冷却至 45℃左右。



依据宝宝月龄及喂哺表的推荐量，将正确的水量倒入消毒后的奶瓶中。



使用专用量勺量取正确份量的奶粉加入到奶瓶中。



盖紧奶瓶，轻轻摇动直至 奶粉完全溶解。



待奶液温度适宜时，再给宝宝喂奶。

特别提示

- 本品含有乳糖和乳蛋白质，乳糖不耐和乳蛋白过敏体质的宝宝慎用或遵医嘱。
- 本品添加有活性菌种—动物双歧杆菌乳亚种 Bb-12、动物双歧杆菌乳亚种 HN019，为保持菌种活性，冲调时水温不宜高于 50℃。

检验合格证号：同批号
生产日期、保质期及批号：见罐底
产品标准代号：GB 10767-2021
产品类别、属性：乳基幼儿配方乳粉

服务电话：4006109988

网 址：http://www.taizile.net

生产商：哈尔滨太子乐乳业集团有限公司

地 址：哈尔滨市利民经济技术开发区广州路 6 号

产 地：黑龙江省哈尔滨市

食品生产许可证编号：SC10523011100176

扫一扫了解更多



重要声明

本产品适用于正常幼儿食用，其能量和营养成分能满足正常幼儿的部分营养需要。食用本产品，须配合添加辅助食品。

配料

基粉[生牛乳、脱盐乳清粉、全脂乳粉、食用植物调和油(玉米油、大豆油、葵花籽油、低芥酸菜籽油、椰子油)、乳糖、浓缩乳清蛋白粉、低聚半乳糖、低聚果糖、矿物质(氯化钾、柠檬酸钠、磷酸三钙、碳酸钙、硫酸镁、硫酸亚铁、硫酸锌、硫酸铜、碘酸钾、硫酸锰、亚硒酸钠)、维生素(醋酸视黄酯、胆钙化醇、dl-α-醋酸生育酚、植物甲萘醌、盐酸硫胺素、核黄素、盐酸吡哆醇、氰钴胺、烟酰胺、D-泛酸钙、叶酸、D-生物素、肌醇、氯化胆碱)、牛磺酸、核苷酸(5'-胞苷酸二钠、5'-尿苷酸二钠、5'单磷酸腺苷、5'-鸟苷酸二钠、5'-肌苷酸二钠)、叶黄素]、花生四烯酸(ARA)、二十二碳六烯酸(DHA)、L-抗坏血酸钠、动物双歧杆菌乳亚种 Bb-12、动物双歧杆菌乳亚种 HN019。

喂哺建议表

月龄	每日喂哺次数	每次使用量	
		温开水用量 (mL)	专用勺勺数
12~24月龄	3~4	180	6
24~36月龄	2~3	210	7

✓ 请使用本品随附专用量勺，1平勺奶粉约4.3克。

注意事项

- 请按冲调方法和喂哺建议进行配制，未经专业人员建议，请勿随意改变奶液浓度和喂哺量，使用不当可能使宝宝得不到适宜的营养并引起宝宝不适。
- 每次请只准备一次的喂哺量，并且在1小时内喂哺完，剩余的奶液应弃去。
- 冲调好的奶液请勿放入微波炉内加热，以免烫伤。

贮藏方法

本产品应贮藏于阴凉干燥处，每次食用后及时将罐口封严，开罐后请在一个月内食用完毕。开罐后的产品请不要放入冰箱内保存。

营养成分表

项目	单位	每100kJ	每100g
能量	kJ	100	2001
蛋白质	g	0.75	15.0
脂肪	g	1.10	22.0
亚油酸	g	0.16	3.2
α-亚麻酸	mg	17.5	350
碳水化合物	g	2.66	53.3
维生素			
维生素 A	μg RE	20.5	410
维生素 D	μg	0.61	12.2
维生素 E	mg α-TE	0.17	3.5
维生素 K ₁	μg	1.40	28
维生素 B ₁	μg	18.0	360
维生素 B ₂	μg	25.5	510
维生素 B ₆	μg	20.5	410
维生素 B ₁₂	μg	0.055	1.1
烟酸(烟酰胺)	μg	150	3000
叶酸	μg	3.25	65
泛酸	μg	120	2400
维生素 C	mg	3.00	60
生物素	μg	0.50	10
矿物质			
钠	mg	6.50	130
钾	mg	24.0	480
铜	μg	15.2	305
镁	mg	1.60	32
铁	mg	0.30	6.0
锌	mg	0.15	3.1
钙	mg	22.5	450
磷	mg	13.5	270
碘	μg	4.75	95
氯	mg	18.0	360
可选择成分			
硒	μg	0.95	19
胆碱	mg	6.00	120
锰	μg	3.00	60
肌醇	mg	1.50	30
牛磺酸	mg	2.00	40
二十二碳六烯酸(DHA)	mg	1.00	20
二十碳四烯酸(ARA)	mg	1.50	30
低聚半乳糖	mg	55.0	1100
低聚果糖	mg	105	2100
叶黄素	μg	8.10	162
核苷酸	mg	1.50	30

* 100mL奶液=12.9g幼儿配方奶粉+90mL温开水。



净含量:400克

国食注字YP20220118

乐弘



3
幼儿配方奶粉(12-36月龄,3段)



含核苷酸

含牛磺酸

冲调方法



将奶瓶、奶嘴及瓶盖彻底洗净，使用前用沸水煮至少5分钟，待用。冲调前请清洗双手并保持环境卫生。



将饮用水煮沸后冷却至45°C左右。



依据宝宝月龄及喂哺表的推荐量，将正确的水量倒入消毒后的奶瓶中。



使用专用量勺量取正确份量的奶粉加入到奶瓶中。



盖紧奶瓶，轻轻摇动直至奶粉完全溶解。



待奶液温度适宜时，再给宝宝喂奶。

特别提示

·本品含有乳糖和乳蛋白质，乳糖不耐和乳蛋白过敏体质的宝宝慎用或遵医嘱。
·本品添加有活性菌种—动物双歧杆菌乳亚种Bb-12、动物双歧杆菌乳亚种HN019，为保持菌种活性，冲调时水温不宜高于50°C。

检验合格证号：同批号
生产日期、保质期及批号：见罐底
产品标准代号：GB 10767-2021
产品类别、属性：乳基幼儿配方乳粉

服务电话：4006109988

网 址：http://www.taizile.net

生产商：哈尔滨太子乐乳业集团有限公司

地 址：哈尔滨市利民经济技术开发区广州路6号

产 地：黑龙江省哈尔滨市

食品生产许可证编号：SC10523011100176

扫一扫了解更多

